

POMOC PRO
reality & finance
REALITY
Tel.: 607 816 454
| NEBANKOVNÍ ÚVĚRY |
| ŘEŠENÍ EXEKUCÍ | HYPOTÉKY |
www.PomocProReality.cz

**ZAČALI JSTE PODNIKAT?
PODPOŘÍME VÁS!**
Na základě živnostenského listu z roku 2016
Vám při objednávce jednoho inzerátu dáme
DRUHÝ STEJNĚ VELKÝ ZADARMO
INZERUJTE ZDARMA!
Váš inzerát Vám připravíme také zdarma.
Volejte: 602 782 272, pište: noviny@zrcadlo.info
Platí pro objednávky uzavřené do 31. března 2016.

RAZÍTKA
VÝROBA DO DVOU PRACOVNÍCH DNŮ
OD ODSOUHLASENÍ NÁVRHU.
Knížecí dům, 1. patro, Růžová 39, M. Krumlov
INFO: 602 782 272



**NOVÝ
portál
Zrcadlo** **Z
info**
Víte, že portál ZRCADLO.INFO na facebooku
sdílí informace o kulturních, společenských
a sportovních aktivitách v našem regionu?
www.facebook.com/portalzrcadlo

Nezávislý regionální čtrnáctideník ZRCADLO

Ročník XV. • Číslo 2 29. ledna 2016

Distribuční síť: cílený roznoš do schránek: Ivančice - 3.200 ks, Miroslav - 1.050 ks, Moravský Krumlov - 2.100 ks, Oslavany - 1.600 ks a další 4.000 ks na 160 místech v 65 přílehlých městech a obcích k volnému odběru zdarma.

Proti černému trhu s vínem



ilustrační foto web

Vládní novelu vinařského zákona podporuje kraj i Svaz vinařů. Jihomoravský kraj, kde se nachází přes 90 procent vinic v republice, považuje společně s vedením Svazu vinařů novelu vinařského zákona za krok dobrým směrem. Jak zdůraznil hejtman Michal Hašek, chrání jak naše spotřebitele, tak i poctivé moravské a české vinaře a obchodníky s vínem. Řeší nově

věci v kompetenci resortu zemědělství a jeho kontrolních institucí. Prezident Svazu vinařů ČR Tibor Nyitray uvítal, že jsou v zákoně nově upravena pravidla v boji proti černému trhu s vínem, který tvoří až 30 procent. „Významné je, že za kvalitu vína, zejména sudového, bude odpovědný jeho příjemce, nebo výrobce, což je nový přístup. Zavádí se rovněž

kategorie rozlévaného vína – z obalu ne většího než 5 litrů - a čepovaného, tedy z obalu do 20 litrů, a opatření k registraci vína sudového i baleného. Cesta k prosazení zákona byla trnitá, děkuji panu hejtmanovi za účinnou podporu a pomoc při prosazování zájmů našich vinařů. Doufám, že opatření pomohou k rovným podmínkám pro producenty i importéry vína,“ řekl prezident Svazu vinařů ČR Tibor Nyitray.

Správné delikty a trestání jsou v ČR postaveny na postihu toho, kdo pančované či falšované víno uvádí do oběhu a je inspekčními orgány odhalen (sankce potom odpovídá zajištěnému objemu vzorku pár kegelů či láhví). Nejde se po skutečném pachateli - padělateli vína, který ve skutečnosti ohrožuje dobré jméno a renomé tuzemských vinařů

„V další komunikaci s vládou se zaměříme na zavedení skutkové podstaty trestného činu padělaní vína, nebo i potravin obecně tak, aby mohla policie a celníci jít po podstatě věci. Odborné odhady hovoří ročně až o 100 milionech litrů černého vína v ČR, daňové úniky činí cca 4-5 miliard korun. Budeme proto jednat o registrační

dovozní licenci na dovoz vína ze států EU i třetích zemí. Jihomoravský kraj udělá ve spolupráci s našimi vinaři maximum k ochraně jak našich spotřebitelů, tak všech poctivých vinařů,“ uvedl hejtman Michal Hašek.

Novela také přináší možnost výsadby nových vinohradů, každoročně půjde o jedno procento stávající plochy, tedy až 180 hektarů ročně. „Jihomoravský kraj čeká, jak stát nastaví podporu nové výsadby. Analyzujeme nejvhodnější formu podpory na úrovni kraje. Existuje několik variant, možností je také rozšířit portfolio vinic Střední vinařské školy ve Valticích, aby se studenti mohli seznamovat s novými odrůdami,“ řekl hejtman Hašek.

AUTOSERVIS
PNEUSERVIS KLIMATIZACE
DIESELSERVIS » PLNĚNÍ, SERVIS
DIAGNOSTIKA » VYHLEDÁVÁNÍ
LASEROVÁ GEOMETRIE ÚNIKU DUSÍKEM
PRODEJ PNEU, RÁFKŮ
» NOVÝCH I JETÝCH, ROVNÁNÍ DISKŮ
604 922 797
standasolar@seznam.cz

Solař Stanislav
MIROSLAV
ul. Nádražní



Fyzioterapie Eiblová
Dlouholeté zkušenosti v oblasti rehabilitace dětí i dospělých
www.fyzioterapie-eiblova.cz
602 502 770 @ katka@fyzioterapie-eiblova.cz Moravské Bránice 359



EKO LIKVIDACE VOZIDEL
Odtah + doklad o likvidaci zdarma - ihned
VÝKUPNÍ CENA DLE HMOTNOSTI VOZIDLA
IB-MET
Provoz Mor. Krumlov
Ivančická 484
(naproti solární elektrárně) tel: 724 731 959
www.ib-met.cz

INFORMAČNÍ PORTÁL WWW.ZRCADLO.INFO
v databázi už **1000** firem a organizací
DEJTE O SOBĚ VĚDĚT TAM, KDE ŽIJETE A PODNIKÁTE
Pro prezentaci Vaší firmy a služeb si vyberte z výhodných tarifů a reklamních bannerů



Slovo úvodem

V LEDNU A ZIMA?

Na začátku nového roku přišla, kupodivu, do našich zeměpisných šířek zima. Skutečně. Nežertují. Opravdová, nefalšovaná zima s mrazem, sněhem a ledem. Musím s jistotou radostí uznat, že silničáře tentokrát zas tolik nezaskočila. Je pravdou, že měli dost času na přípravu a na vrtkavé rosničky bylo mimořádně spolehlivé.

Kdo měl problém, byly místní radnice. Na jejich omluvu musím říci, že kdyby měly mít na údržbu vozovek a chodníků dostatek lidí i techniky, skuhrali by občané nad několikanásobně vyšší daní z nemovitosti i navýšením jiných velmi oblíbených poplatků, kterými se obecní a městské pokladny plní. Počty obecních zaměstnanců by se staly předmětem kritiky opozice na zasedání samospráv a námětem moudrých hospodských rozprav.

A co samotní občané? Ti jsou si plně vědomi, že chodníky jsou majetkem komunálu. Sníh z nich neshrnou, aby náhodou obecní majeteček svou neopatrností nepoškodili a náhodou nezaplátili nějakou tu pokutičku. Ruku na srdce. Kdo by nepřál svým milým sousedům nějaké ty zimní radovánky. Mezi ně patří brodnění hlubokým sněhem k rannímu autobusu nebo případná klouzačka za čerstvým pečivem. Tento způsob zábavy ocení zejména starší ročníky. Jako třešnička na dortu je pro ně pobyt na místní chirurgii se zlomeninou krčku. Co bychom neudělali zejména pro naše mladé lékaře, kteří potřebují dostatek materiálu pro své atestace?

Je zde ovšem jeden velký problém. Neustále se najde hrstka zlomyslných jedinců, kteří nemají rádi zimní pouliční sporty. Sníh pečlivě zameťají a led vždy posypou hromadou soli. Jsou to zbytky nějaké vlastnosti z dávné minulosti? Snad pocit zodpovědnosti za ostatní i snaha zamést si před svým vlastním prahem :-).

Lidstvo je plemeno velmi vynalézavé. Aby nepřišlo o své sněhové radovánky, vymyslelo sněhová děla. Když je alespoň nějaký ten mrazík, s jejich pomocí pokrývá lyžařské sjezdovky bílými krystalky. To vše k velké radosti sportovců, kteří se zde sjíždějí ve velkých houfích, aby holdovali pohybu na zdravém vzduchu. Utrácí zde svůj pracně naspouštěný obolus za nápoje v oblíbených pet lahvičkách, různá tekutá ohřívadla, chutné hamburgery a časté výjezdy horské služby. Tím významně přispívají k finanční prosperitě a zaměstnanosti v chudých horských regionech nejen v zimě, ale i počátkem jarní sezóny.

Za mrazivých nocí se sněhová děla na lyžařských svazích snaží dohnat to, co mírná zima odmítala udělat. Živné a hlučné roury hodiny chrlí sněhové vločky. Proč živné? Takové dělo spotřebuje kilowaty elektřiny a hektolitry převážně povrchové vody. A aby byl sníh dokonale a dlouho vydržel, jsou používána chemická aditiva. Taková, která na sebe vázou vodu a používají se na polích například v postřících proti škůdcům.

Co na umělý sníh matka příroda? Když přijde do hor jaro, příroda se probouzí, ale na sjezdovkách do ranného léta, samozřejmě za vhodných podmínek, leží sníh. Nejsem sice velký kytičkář, ale vím, že každá rostlina má své vlastní roční rytmy, ve kterých se vyvíjí a na které má vliv i složení půdy, teplota a délka slunečního svitu. Tak je voda tam, kde být neměla a jinde chybí. Což zrovna při suché zimě není dobré ...

Tolik malé zamýšlení o zimě a naší lidské činnosti. V posledních dnech přišla obleva a s ní i jarní teploty. Ovšem nejásejme. Čeká nás ještě únor a březen, takže ještě naprosto jistě k radiátorům vlezem. Petr Sláma

Obnova židovského hřbitova za podpory nejen státu

/Ivančice/ Židovský hřbitov v Ivančicích je třetí nejstarší v ČR. Díky aktivitám PhDr. Věry Jelínkové, ivančické občanky, která stojí za jeho obnovou, patří i k nejlépe udržovaným v celé zemi. Kromě obnovy synagogy proběhla i celková údržba zeleně a práce na rekonstrukci hřbitovní zdi.

Již v roce 2014 byl Ministerstvem životního prostředí ČR akceptován projekt na úpravy zeleně na místním židovském hřbitově, který zpracovala pro brněnskou židovskou obec Ing. Jitka Vágenerová (MŽP se na akci podílelo finanční částkou 694 000 Kč).

V rámci údržbových prací byla v roce 2015 provedena celková inventarizace porostu, která zhodnotila stav jednotlivých stromů. Na jejím základě bylo navrženo vykácení 31 poškozených stromů.

Dočkají se kanalizace?

/Ivančice/ Kanalizační síť je v Ivančicích dokončena. To se ovšem netýká místních částí Hrubšice a Řeznovice. Dočkají se tedy i místní občané kanalizace?

Rada města Ivančice na svém posledním zasedání odsouhlasila provedení geologických a hydrogeologických vrtů pro následující

stavební akce: vodovod Biskoupky, odkanalizování místních částí města Ivančice - Řeznovice a Hrubšice a odkanalizování místní části města Ivančice - Budkovic.

Vrty provede pražská firma Vodohospodářský rozvoj a výstavba, a.s. Investorem je Svazek vodovodů a kanalizací Ivančice. /PeSl/

To bylo provedeno v období vegetačního klidu. Kácení bylo o to obtížnější, že činnost musela probíhat s ohledem na historické náhrobní kameny a opravenou synagogu. Zbylé pařezy byly odřezovány. Po nutných úpravách terénu vysadili spolupracovníci PhDr. Jelínkové v dubnu 2015 stejný počet stromů nových. Zbylý porost byl odborně ošetřen.

V roce 2015 také probíhaly stavební práce na obnově západní ohradní zdi. Ty mohly pokračovat jen díky přiznání grantu z Nadačního fondu obětem holocaustu v celkové výši 600 tisíc korun. Na opravách se podílela i Židovská obec v Brně finanční částkou 300.704 Kč. Díky štědrým sponzorům je v této chvíli opravena zřícená zeď hřbitova v celkové délce 67,6 metru. /PeSl/

Bezplatná strava pro děti v kraji ohrožené chudobou

/Region/ Téměř dva miliony korun rozdělí Jihomoravský kraj mezi mateřské a základní školy v kraji. Díky podpoře z Evropské unie a státního rozpočtu získá od února do června 2016 bezplatnou

stravu až 659 dětí v JM kraji.

Projekt nazvaný Poskytování bezplatné stravy dětem ohroženým chudobou ve školách z prostředků OP PMP v Jihomoravském kraji začne v únoru.

„Žadatelem o tuto podporu může být pouze kraj. Oslovili jsme všechny základní a mateřské školy v kraji, zda se chtějí do projektu zapojit. Celkem máme k dispozici téměř 1,992 milionu korun. Náš odhad je, podle oslovených ředitelů škol, že bychom mohli podpořit 659 dětí,“ uvedl hejtman Michal Hašek.

Kraj získá 100% zálohu dotace. Během února posoudí předložený seznam úřad práce. Rodiče žáka následně vyplní žádost a peníze pak kraj předá přímo školám. /abč/

§ Advokátní poradna

Na vaše právní dotazy odpovídá JUDr. Kamil Mattes, advokát v Moravském Krumlově a v Ivančicích - www.akmattes.cz, tel. 776 636 647.

Dobrý den, měl bych na Vás dotaz. Začátkem loňského roku jsem přijal svému známému peníze. Řekl mi, že potřebuje krátkodobou půjčku 20.000 Kč, a že mi peníze do dvou měsíců vrátí. Peníze však v termínu nevrátil a po dalších několika měsících se mnou přestal komunikovat. Když se mi ho podařilo zastihnout, tak mi stále sliboval, že vše dá do pořádku, ale nestalo se tak. Asi před týdnem jsem od našeho společného známého zjistil, že si podal k soudu oddlužení, o čemž mě však neinformoval. Chtěl jsem se tedy zeptat, jak mám dále postupovat, údajně snad má již oddlužení povolené, ale podrobnosti neznám. Když se ho na to chci zeptat, má telefon nedostupný. Děkuji za odpověď.

K Vašemu dotazu uvádím, že pokud dlužník podá k soudu návrh na insolvenční řízení, tak je povinností věřitele se do tohoto oddlužení přihlásit, pokud chce svoji pohledávku zaplatit. K přihlášení své pohledávky má věřitel lhůtu stanovenou soudem většinou v délce třiceti dnů ode dne zveřejnění rozhodnutí o úpadku v insolvenčním rejstříku. Blíží podrobnosti o tom, zdali je osoba v úpadku, či podrobnosti o samotném insolvenčním řízení dlužníka zjistíte na internetové adrese www.justice.cz v sekci Insolvenční rejstřík, kde zadáte jméno dlužníka a zobrazí se Vám podrobnosti o celém jeho řízení.

Přihlášku pohledávky jako věřitel musíte podat na formuláři, který najdete na stejném místě, tj. na adrese www.justice.cz v sekci insolvenční rejstřík - formuláře ke stažení. Tento formulář vyplníte a doložíte přihlášku listinou, o kterou opíráte svůj nárok (ve Vašem případě zřejmě smlouvou o zápůjčce), přihlášku poté podepíšete a pošlete na soud. Pokud jako věřitel nepřihlásíte svou pohledávku ve lhůtě stanovené soudem, je nepřihlášená pohledávka nevymahatelná. To vše za předpokladu, že dlužník následně řádně dokončí celý proces oddlužení, který v případě splátkového kalendáře trvá maximálně 5 let. Poté je dlužník na základě své žádosti osvobozen od placení všech nesplacených pohledávek. Ve Vašem případě je tak třeba nyní zkontrolovat insolvenční rejstřík a podívat se, zdali je Váš dlužník v úpadku a má povolené oddlužení a případně v jaké fázi toto řízení je, a podle toho postupovat dále.

Vyhlásí veřejnou sbírku

/Oslavany/ Oslavanské historické slavnosti jsou významnou kulturní akcí tohoto druhu v celém regionu. Bohužel, nic není zadarmo. Z tohoto důvodu se rozhodli v Oslavanech vyhlásit veřejnou sbírku na pokrytí nákladů akce. Rada města Oslavan na svém vydala souhlas s jejím konáním, a to ve dnech 18. února až 31. července 2016. Na konání historických slavností bude použit i výtěžek z reprezentačního plesu města. /PeSl/

Soutěž o vzhled radnice

/Moravské Bránice/ Již v březnu 2014 schválili zastupitelé v Moravských Bránicích záměr výstavby nového objektu, kde by měla být kromě obecního úřadu také hasičská zbrojnice. Objekt by měl zároveň sloužit jako místní společenské centrum. Nový obecní úřad by měl být postaven na pozemcích za stávajícím. V současné době začíná místní radnice pracovat na přípravě výběrového řízení projektanta, a to formou architektonické soutěže. Místní zastupitelé chtějí využít možnosti porovnávat mezi sebou větší množství návrhů. Z těch si pak, s pomocí odborné poroty, vybrat nevhodnější návrh stavby. Architektonickou soutěž je možné vypsat na jakýkoliv druh stavby. Její výhodou je i transparentnost a možnost kontroly celého procesu. Předpokládané náklady činí 2 až 2,5 % z celkových investičních nákladů stavby. To znamená, že při ceně cca 20.000.000 Kč je to 500.000 Kč. Architektonická soutěž může být vypsaná jako jednokolová nebo dvojkolová. U dvojkolové soutěže je první kolo tzv. ideové a určitý vybraný počet ideových návrhů postupuje do druhého kola k dopracování. /PeSl/

NABÍDKA SKLADOVÝCH PROSTOR
V TEMPEROVANÉ HALE S KAPACITOU 300 PALET v hlídaném areálu s kamerovým systémem společnosti AUTOEXPRES CZ s.r.o. na Letkovské 11a v Oslavanech.
Bezproblémový příjezd kamionů s vyložením, naložením či překládkou na menší rozvozová auta je zajištěn v rámci poskytovaných služeb za cenu dohody.
Zájemci mohou zavolat na mobil 777 767 677 nebo zaslat e-mail na adresu petr@autoexpres.cz

HÖRMANN CLIMAX ŽALUZIE

» garážová vrata
» bránové pohony
» žaluzie, rolety
» markýzy, sítě
» WPC dlaždice

AUTO A MOTO BATERIE VARTA

tel.: 777 084 266
www.vrata-zaluzie.cz

Moravský Krumlov
nám. TGM 37

Stanice technické kontroly Moravský Krumlov
prijme zaměstnance na pracovní pozici

TECHNIK STANICE TECHNICKÉ KONTROLY

Požadujeme
- vzdělání ÚSO s maturitou
- praxe v oboru autoopravárenství alespoň 2 roky
- základní znalost práce na PC
- slušné jednání, odpovědnost, loajalita, ochotu učit se novým věcem a prohlubovat znalosti v oboru
- řidičský průkaz sk. B
- trestní bezúhonnost
- kurz kontrolního technika STK (není podmínkou, ale velkou výhodou)

Nabízíme
- zajímavou práci na HPP
- úvodní školení a vzdělávání v oboru
- zajímavé platové ohodnocení
- příspěvek na stravování

Pokud máte o pozici zájem, pošlete nám Váš životopis na adresu: quatro@quatro-mk.cz

Žaluzie Koblížek
☎ 602 733 688

Zakrytí nevzhledných oken, boileru a poličky vertikálními žaluziemi

www.zaluziekoblizek.cz

Zrcadlo.info

Hledáte firmu v regionu?
Nevíte, kam za zábavou?
Hledáte lékaře, či úřad?
Nevíte, kam na oběd?

TAK JSTE NA SPRÁVNÉ ADRESE

TERACO - WECH a.s.
VÝROBCE TERACOVÉ, CHODNÍKOVÉ A ZÁMKOVÉ DLAŽBY

KOMÍNOVÉ SYSTÉMY

11.500 Kč VČETNĚ DPH
8 metrů, 200 mm, (včetně lepidla, tmelu a dvířek)

Nabízíme certifikované komínové systémy, které se skládají z betonových tváří, šamotových vložek a tepelné izolace. Komíny jsou vhodné pro všechny druhy paliv.

ROZVOZ VLASTNÍM VOZEM S HYDRAULICKOU RUKOU • PRODEJ A ROZVOZ PÍSKU, DRTÍ A CEMENTU
Provozovna Moravský Krumlov, žel. stanice Rakšice, Pod Leskou 1294
telefon: 724 322 469 • www.teracowech.cz
Pracovní doba: 6.00 - 14.30 hod., v pátek do 18.00 hod., nebo dle dohody.

Studie na instalaci kamerového systému zpracována

/Ivančice/ Ivančický místostarosta, Ing. Roman Sládek, předložil na veřejném zasedání zastupitelům studii na vybudování městského kamerového dohlížecího systému pro město Ivančice.

Podle jeho slov je cílem studie navrhnout městský kamerový a dohlížecí systém. Systém je určen ke sledování událostí a jeho záznamu. Jednou z oblastí využití je ochrana majetku ve vlastnictví města,

zajištění bezpečnosti sledovaných objektů a jejich okolí. V místech zvýšeného rizika je možné jej využít ke zvýšení bezpečnosti osob, snížení vandalizmu, krádeží a kriminality. Významným faktorem monitoringu je zaznamenání činnosti v jednotlivých sledovaných zónách a také zaznamenání identity osob či vozidel pohybujících se v těchto zónách. Lze tím významně napomoci při rozkrývání závo-

dych činností. Důležitým faktorem provozu navrhovaného systému je také hledisko prevence.

Dalším potenciálním úkolem kamer je sledování dopravy na frekventovaných místech, jako jsou křižovatky, přechody či místa s vysokou koncentrací dětí s cílem využití záznamu při řešení dopravních přestupků a nehod.

Zpracovaná studie přepokládá rozvržení vybudování celého systému do několika etap. V systému by neměly být instalovány statické kamery, ale takové, které mají pohyblivost 360°, automatický zoom a jsou naprogramovány na denní a noční režim.

Z ročního přehledu škod na majetku, který Ing. Sládek nechal

zpracovat od Městské policie Ivančice i od Policie ČR, vyplynulo, že jen za jediný rok vznikla občanům i institucím ve městě majetková újma v celkové výši 1,7 milionů korun. Podle odhadů odborníků se však jedná pouze o cca 50 % z celkové škody.

Kamery by také měly pomoci při ostatních mimořádných situacích, jako je například pátrání po pohřešovaných osobách.

S kamerovým systémem mají krátkou, ale pozitivní zkušenost v Moravském Krumlově. Jeho obsluhu má na starosti městská policie a za první týdny provozu pomohl k objasnění několika případů trestné činnosti i k odhalení a dopadení hledané osoby. /PeSl/

OBK při JE Dukovany informuje:

Malá energetika v praxi

Měl jsem nedávno příležitost navštívit vesnici v divočině. Vesnici daleko od měst, vesnici daleko od civilizace, vesnici bez elektrifikace. No vesnici, spíš pár chýšek a přístřešků a celkem asi 25 obyvatel. Vesnici v lesích a horách a také vesnici bez trvalého připojení k nějaké elektrické síti.

Večer a v noci svícení olejovými lampičkami, svíčkami, baterkami a jako centrální „svítidlo“ oheň. Ale nebyl důvod v noci ponocovat. Bez žárovky při svíce nebo olejové lampičce toho skutečně moc nepoděláte. A tak si ležte a myslíte. Co vlastně potřebují k bydlení?

Teplo? Ano, ale když je trvale 25 - 35 st., tak vás topení nepálí. Voda? Voda přitékala samospádem z lesa a odtékala také samospádem někam do lesa. Co kdyby přšlo? Ano, střecha, ale beze stěn, aby to pěkně všechno větralo. Co dál by mi mohlo scházet?

Snad jen to studené pivo. Není to sice věc nezbytná, ale potěší. A ejhle i to pivo a orosené a dobře vychlazené bylo. Taková velká polystyrénová bedna a uvnitř se na kostkách ledu pěkně chladila baterie lahví. Jak je to možné???

Pátrám, hledám, dumám, jakýmžto přírodním postupem získávají zimu? Nic mne nenapadá. Přátelé, záhada, ZÁHADA, ZÁHADA. Avšak pouze do chvíle, než jsem za ranního kurpění objevil, že u skoro každého přístřešku, ve kterém domorodci vaří, je jeden solární panel a v přístřešku pidiledníčka, která neustále vyrábí led. Slunce svítí celý den, a večer je naakumulováno dostatek ledu na nasypaní do bedny s nápoji.

Ovšem, jsme odborníci, energetici, tak tedy odborně - řešení problému akumulace energie z obnovitelného zdroje, a to cestou akumulace energie do chladu. Žádné baterie, regulátory a složitá smart elektronika. Prostě panel a mrazáček. A je to.

Jak prostě milý Watsone, nebo slovy inspektora Trachty: „To vás nenapadlo, Hlaváčku, co?“ Aleš John, předseda OBK při JE Dukovany

Končíte gymnázium nebo střední školu a chcete si rozšířit střední vzdělání v jiném oboru? Pak je naše nabídka určena právě pro Vás! Střední škola dopravy, obchodu a služeb Moravský Krumlov, příspěvková organizace Vám nabízí od 1. 9. 2016: obor ukončený výučním listem v délce trvání 1 rok: (pro absolventy oborů vzdělání s výučním listem nebo oborů vzdělání s maturitní zkouškou)

23-68-H/01 MECHANIK OPRAVÁŘ MOTOROVÝCH VOZIDEL SE ZAMĚŘENÍM „PROFESIONÁLNÍ ŘIDIČ“

Uchazeč získá během studia řídicí oprávnění skupiny C a E, mezinárodní certifikát EUROPASS a profesní řídicí průkaz (zde je požadována finanční spoluúčast).

Výhody zkráceného studia: • posílíme Vaši pozici na trhu práce rozšířením získaného středního vzdělání v dalším oboru. • Šance pro čerstvé absolventy učilišť, středních škol a gymnázií, kteří nechtějí pokračovat v dalším studiu a nemohou ve svém oboru najít uplatnění na trhu práce - způsob jak nebyť nezaměstnaný a dalším studiem si rozšířit své možnosti uplatnění.

Kontakt: Ing. Čermáková, tel. 739 570 617, cermakova@ssmk.eu

Finanční poradna

Na vaše dotazy odpovídá Ing. Viktor Klíma, ředitel pobočky Partners market v Ivančicích, Palackého nám. 20, telefon: 546 212 059, e-mail: market.ivancice@partners.cz, http://market.partners.cz/ivancice

Už několik měsíců přemýšlím o zapojení do důchodového spoření. Ráda bych si začala něco spořit na důchod a nic lepšího mě nenapadá. Můžete mi prosím doporučit, přes jaké penzijní připojištění je to nejlepší nebo případně doporučit nějakou jinou formu spoření? Stejnou situaci řeší i manžel, takže bychom potřebovali poradit oba.

Je skvělé, že jste se Vy i manžel rozhodli zajistit na důchod a nenechat vše jen na státu. Důchodové je také nazýváno jako II. pilíř. Tento produkt už ale využít nebudete moci, z rozhodnutí vlády byl ukončen k 1. lednu 2016. Jinou volbou jak si spořit na důchod je využít III. pilíř, doplňkové penzijní spoření. Výhodou jsou státní příspěvky. Od měsíční spořicí částky 300 korun získáváte státní podporu 90 korun. Maximálně můžete získat státní podporu 230 korun při měsíční úložce 1000 korun a více. Výhodou III. pilíře jsou kromě státního příspěvku i daňové úlevy, které můžete uplatňovat u spoření nad 1000 korun měsíčně. Můžete si volit investiční strategii, která má vliv na výnosnost spoření. Ve svém dotazu zmiňujete i penzijní připojištění. Je to starý produkt, který nyní nelze sjednat. Staré produkty penzijního připojištění se nyní nazývají transformovaný penzijní fond.

Další možností je například spoření formou podílových fondů. Nevýhodou je, že nedostáváte státní příspěvek. Jejich výhodou naopak je to, že pokud spoříte déle než tři roky, nemusíte platit patnáctiprocentní daň z výnosů u podílových fondů, stejně jako u důchodových produktů podporovaných státem.

Doporučuji se zaměřit na rozložení rizika, a to spořením jak do podílových fondů, tak do státem podporovaných produktů. Záleží i na Vaší investiční částce, časových horizontech výběru, postoji k rizikovitosti investic a případně jiných faktorech.

V neposlední řadě zmíním i možnost využití stavebního spoření. To může být vhodné v případě, že máte krátký časový horizont do důchodu - například budete chtít finanční prostředky vybrat nejpozději za sedm let. Neexistuje jeden univerzální produkt na důchod, který je vhodný pro každého. Doporučuji se před sjednáním poradit s odborníkem a zjistit si všechna pro a proti.

ZÁPIS DĚTÍ DO MATEŘSKÉ ŠKOLY NA ŠKOLNÍ ROK 2016 / 2017

se bude konat ve středu 17. února v 10.30 hodin v budově MŠ
Nabízíme: • výchovu a vzdělávání dětí v klidném, téměř rodinném prostředí • všestranné rozvíjení dětské osobnosti zaměřené nejen na přípravu dětí do ZŠ, ale především pro život • logopedický kroužek k nápravě vad řeči • práci dětí s interaktivní tabulí • zajímavé akce pro děti, ale i jejich rodiny • stravování dětí z vlastní školní jídelny • možnost umístění dětí i z Moravského Krumlova a okolních obcí, a to i mladších tří let v pěkném zrekonstruovaném prostředí školy.
K zápisu do MŠ se rodiče dostaví se svým občanským průkazem, s rodným listem a očkovacím průkazem dítěte.
Bližší informace na telefonech: 515 323 124 nebo 736 624 588.

Dálnice na Mikulov a Vídeň

Jeden z klíčových bodů Zásad územního rozvoje JM kraje, který nejen Brno posune blíže k Vídni, projednalo zastupitelstvo ve čtvrtek 28. ledna. Jednalo se o výběr varianty R52 do Mikulova.

„Krajské zastupitelstvo dnes jednomyslně schválilo základní variantu komunikace R52, která kopíruje stávající silnici a využívá dnešního průchozího území,“ uvedl radní Antonín Tesařík. Tato volba má minimální dopad na životní prostředí a neza-

sahuje do nezastavěné krajiny.

Silnice má vést podél již existující komunikace. Zásadní bude obchvat Mikulova, který zároveň uleví dopravě v centru města. Do budoucna se počítá s napojením silnice na rakouskou dálnici A5 do Vídně. Propojení R52 a A5 na místě stávajícího přechodu přitom tvoří součást mezinárodní dohody z ledna 2009. /ab/

REKLAMNÍ

CEDULE A PVC PLACHTY

tel.: 602 782 272

**CHCETE PRACOVAT PRO VELKOU A STABILNÍ SPOLEČNOST?
POJĎTE DO DHL V POHOŘELICÍCH!**

V termínech:

úterý 9. 2. 2016 v 13:00 hod.	čtvrtek 11. 2. 2016 v 09:00 hod.
středa 17. 2. 2016 v 13:00 hod.	pátek 19. 2. 2016 v 09:00 hod.

**se koná výběrové řízení v prostorách skladu DHL Supply Chain,
Průmyslová 1504, areál Průmyslové zóny, Pohořelice
na pozici SKLADNÍK/SKLADNICE**

<p>Náplň práce:</p> <ul style="list-style-type: none"> » Příprava objednávek dle požadavků zákazníka » Práce se skenerem » Balení, etiketování a kompletace zboží » Tvorba skladové dokumentace (příjemky, výdejky, vratky) 	<p>Nabízíme:</p> <ul style="list-style-type: none"> » Smlouvu na dobu určitou (1 rok) » Odpovídající platové ohodnocení » Stravenky v hodnotě 70 Kč plně hrazené společností » Příspěvek na dopravu v hodnotě 400 Kč » Firemní svoz ze Znojemska a Ivančicka » Zajímavý balíček dalších firemních benefitů (zvyhodněné mobilní tarify, pojištění odpovědnosti, penzijní připojištění aj.)
---	---

Na výběrové řízení si s sebou přineste životopis. Těšíme se na Vás!

Kontakty na personální oddělení:
+420519405124, kariera@dhl.com • +420601314238, petra.hortova@dhl.com

STŘEDNÍ ŠKOLA DOPRAVY, OBCHODU A SLUŽEB MORAVSKÝ KRUMLOV, PŘÍSPĚVKOVÁ ORGANIZACE

nám. Klášterní 127, Moravský Krumlov

Čtyřleté obory vzdělání s maturitní zkouškou (možnosti i ve dvouletém pomaturitním studiu)

39-41-L/01	Autotronik
63-41-M/01	Ekonomika a podnikání
41-45-M/01	Mechanizace a služby

Dvouletý obor vzdělání s maturitní zkouškou pro absolventy oborů vzdělání s výučním listem

64-41-L/51	Podnikání
------------	-----------

Tříleté obory vzdělání s výučním listem

23-55-H/02	Karosář
65-52-H/01	Kuchař - číšník
23-68-H/01	Mechanik opravář motorových vozidel
23-56-H/01	Obráběč kovů
66-53-H/01	Operátor skladování
41-54-H/01	Podkovář a zemědělský kovář
23-51-H/01	Strojní mechanik
33-56-H/01	Truhlář
82-51-H/01	Umělecký kovář a zámečník, pasíř
65-52-E/01	Stravovací a ubytovací služby
41-55-E/01	Opravařské práce

Škola je mezinárodně certifikovaná International Education Society, London (IES). Studenti mají možnost získat mezinárodní certifikát IES.

Škola používá systém managementu kvality v oboru správa a řízení managementu školy, vzdělávání a souvisejících služeb. Je držitelem certifikátu ISO 9001:2009.

Bližší informace získáte:
 te.: 515 322 243, 515 324 709, 546 451 831-2
 e-mail: sou.mkrumlov@zn.orgman.cz, www.ssmk.eu

Výstava cestovního ruchu Regiontour 2016

Počátkem roku patří tradičně brněnské výstaviště veletrhu cestovního ruchu, který letos proběhl ve dnech 14. - 17. ledna. Garantem prezentace Znojemska byla opět obecně prospěšná společnost Znojemský regionální rozvoj. Čtvrtek byl určen odborníkům, pátek a oba víkendové dny veřejnosti.

K dispozici jsme měli 105 m² plochy s několika samostatnými výstavními pulty v pavilonu P. Hlavním magnetem byla kněžna Miroslava s krásným trůnem. Společné fotografie a selfička byly pro hosty pěknou památkou. Dále jsme představili společnou propagační skládačku, která je pozvánkou do Moravského Krumlova, Miroslavi, Petrovic, Vedrovic, Jevišovic, Bohutic a Višňové. Naše expozice dále nabízela turistům ubytování, cykloturistiku, pěší turistiku, hrady, zámky, sakrální památky, relaxaci u vody, koupání, posezení u vína atd.



foto: Michal Kleidus Kněžna Miroslava s tanečnicemi při zahájení výstavy

Nejčastější dotazy návštěvníků k Miroslavi směřovaly na možnosti ubytování, stravování, sportu, kulturně společenským akcím (vinný košť, Miroslavský klíč, Meruňkobraní, Gulášovka, advent), k nově otevřenému zámku, zámeckým expozicím, dopravnímu spojení či vinařství v regionu. Hosté projevovali zájem o Vinařství Hanzel, národní přírodní památku Miroslavské kopce, Štěpánovský lom a Miroslavský rybník (Rény). Po kapesních kalendářích, pohlednicích a brožurách se každý den jen zaprášilo.

Naši expozici navštívili hejtman Jihomoravského kraje JUDr. Michal Hašek, náměstek hejtmána Ing. Stanislav Juránek, pracovníci velvyslanectví ruské federace, poslanec Parlamentu ČR MUDr. Vojtěch Adam, senátoři Zdeněk Škromach a Miloš Vystrčil, radní Jihomoravského kraje Bohumila Beranová, zástupci Národního památkového ústavu Brno, pracovníci sdělovacích prostředků a mnoho dalších. Opět nás mile překvapil zájem o starší výtisky Miroslavského zpravodaje, které si zástupci obcí z celé republiky odnášeli domů jako inspiraci.

Na provozu stánku pomáhali vedoucí zámku Mgr. Ivo Drahokoupil a kněžna Miroslava - Karla Preisingerová. Velké poděkování za trvalé úsilí zachovat naši expozici patří Ing. Augustinu Formanovi a Ing. Samiru Maloulovi. Za materiální podporu upřímně děkujeme Vinařství Lahofer, Agrodružstvu Miroslav a Vinařství Hanzel.

Roman Volf, místostarosta, Michal Kleidus, vedoucí MKIC

Bezbariérové školy, nové aleje i osvětlení přechodů pro chodce. Granty Nadace ČEZ jsou opět otevřeny!

I letos mají základní a střední školy možnost získat peníze na odstranění bariér, obce a města na sázení či obnovu alejí a stromořadí, ale také na osvětlení nebezpečných přechodů. Zámci o podporu Nadace ČEZ mohou žádat o příspěvky z grantových řízení Oranžové schody, Stromy a Oranžové přechody. Stačí vyplnit jednoduchý formulář přímo na www.nadacecez.cz, finanční spoluúčast žadatele není nutná. Celkem už s podporou Nadace ČEZ vzniklo 208 alejí, 44 bezbariérových úprav škol a 71 osvětlených přechodů.

Nadace ČEZ přijímá žádosti v grantových řízeních Oranžové schody a Stromy do 12. února, žádost o tzv. „Oranžový přechod“ je nutné odeslat nejpozději 6. března. Formuláře se vyplňují přímo na webu www.nadacecez.cz.

„O výsledcích prvních dvou řízení budeme všechny uchazeče informovat nejpozději do po-

Záchranáři z ČR i Rakouska budou na obou územích

Záchranáři z Jihomoravského a Jihočeského kraje a také z Vysočiny už brzy budou moct zasahovat ve spolkových zemích Rakouska - v Dolním a Horním Rakousku. A naopak. Umožní jim to podepsaná Rámcová smlouva mezi Českou republikou a Rakouskem o přeshraniční spolupráci v oblasti zdravotnické záchranné služby. Tu ve čtvrtek 21. ledna 2016 podepsal ministr zdravotnictví Svatopluk Němeček a náměstek rakouské ministryně zdravotnictví Clemens Martin Auer.

Podepsaný dokument musí potvrdit ještě oba parlamenty, potom budou jednotlivé kraje ladit konkrétní pravidla.

Jak uvedl ministr zdravotnictví Svatopluk Němeček, ratifikace smlouvy by měla být bez větších od-

lovin března. Školy a obce se tak dozví výsledek včas, aby vše stihly postavit či vysadit ještě letos. Obce a města se výsledek grantového řízení Oranžový přechod dozví v průběhu dubna,“ říká Michaela Žemličková, místopředsedkyně správní rady a ředitelka Nadace ČEZ.

Každá škola či obec může v grantových řízeních Oranžové schody, Stromy a Oranžové přechody podat pouze jednu žádost o nadační příspěvek za rok. Datum, respektive pořadí zaslání žádosti rozhodováním dárce neovlivní. Stejně jako v loňském roce zapojí Nadace do rozhodování o obdarovaných i své patrony z řad známých osobností.

Oranžové schody zlepšují přístup handicapovaných žáků ke vzdělání. Nadace ČEZ pomáhá mladým lidem s tělesným postižením začlenit se mezi ostatní studenty a minimalizovat překážky, které jim stojí v cestě



foto: archiv OU

Výsadba keřů a stromů v Dobelicích

za kvalitním vzděláním. Projekt Oranžové schody totiž pomáhá odstraňovat architektonické bariéry nákupem plošin, výtahů, schodišťových sedaček, schodolezů nebo zvukových a světelných naváděcích systémů.

Maximální výše příspěvku v grantu Oranžové schody činí 500 000 Kč v případě instalace dvou zařízení, při instalaci jednoho zařízení je to 400 000 Kč. Požádat o něj mohou všechny základní, střední a vyšší odborné školy. Celkem se v uplynulých letech mezi bezbariérové zařadilo už 44 škol, na Vysočině a jižní Moravě podpořila Nadace ČEZ 6 škol. Své brány otevřela vloni vozičkářům i základní škola v Kyjově a Jaroměřicích, jejíž přihlášku doporučil šestnácti letý paralympijský vítěz v cyklistice Jiří Ježek.

Stromy Nadace ČEZ podporují návrat alejí do Česka. Nadace ČEZ už pátým rokem podporuje jak vznik nových stromořadí, tak i obnovu zanedbané zeleně v místech, kde dřívě aleje existovaly, ale postupem času zpustly či zcela vymizely. Doteď města a obce z poskytnutých grantů obnovily

či nově vysadily 208 stromořadí, na Vysočině a jižní Moravě vyrostlo 56 nových alejí. Do jejich sázení se zapojily i celé rodiny například ve Smrku na Vysočině či spolek dobrovolných hasičů v Dobelicích u M. Krumlova.

Nyní otevřená grantová řízení je určeno pro ty, kteří chtějí sázet stromy už letos na jaře. Ti, kteří preferují podzimní termín výsadby, budou moci podat žádost v průběhu července. Maximální výše příspěvku činí 150 000 Kč.

Oranžové přechody zvyšují bezpečnost chodců. Nadace ČEZ osvětluje nebezpečné přechody v České republice od roku 2013. Kvalitní světla zajistí lepší viditelnost přecházejícího a minimalizují tak riziko střetu chodce s vozidlem. Během uplynulých tří let pomohla Nadace osvětlit 71 přechodů, z toho 12 na Vysočině a jižní Moravě. Žádat o příspěvek v maximální výši 120 000 Kč.

Veškeré potřebné informace o grantových řízeních i formuláře najdete na stránkách Nadace ČEZ www.nadacecez.cz/cs/vyhlasovana-grantova-řízení.html

/Mgr. Jana Štefánková, zástupce Nadace ČEZ pro Vysočinu a JM/



Betostav Development s.r.o.

přijme zedníky a stavební dělníky
do HPP na výstavbu v Ivančicích
tel.: 602 763 760
www.betostav.com

invia

→ zájezdy od více než 300 CK
→ first minute slevy až 30 %

NOVÁ POBOČKA, Široká 16, Ivančice
tel.: 608 144 807, ivanovice@invia.cz

AZ POKORNÝ

HLEDÁME
ZAMĚSTNANCE NA POZICI:

DĚLNÍK (nástup možný IHNED)

OČEKÁVÁME: manuální zručnost, fyzickou zdatnost, technické vzdělání nebo praxe ve strojírenství výhodou

NÁPLŇ PRÁCE: výroba a montáž nerezových vlnovců (hadic a trubek), tvarování tepelných výměníků

NABÍZÍME: příspěvek na stravování v místě výkonu práce, odpovídající mzdu s možností ovlivnění její výše dle výkonu

ŽIVOTOPISY NA E-MAIL: sobotkova@az-pokorny.cz
NEBO VOLEJTE: +420 515 300 155
AZ - Pokorný, s.r.o. | 671 73 Čermákovice 20

www.rehabilitace-ivance.cz

BAVTE SE
OSTATNÍ ZAŘÍDÍME

firemní párty a oslavy
společenské a odborné akce

Navrhne a zajistíme:

- aranžmá celé akce
- odpovídající prostory
- technické vybavení
- hostesky, moderátora, ostrahu
- catering - menu i bufet, nápoje
- netradiční kulturní program
- zážitkové workshopy pro dospělé i děti
- květinovou a dekorativní výzdobu
- video a foto služby, ohňostroj
- a další dle vašich požadavků

pište: info@alma.cz nebo volejte

602 782 272

se svými partnery
zajistí sdružení ALMA

DŘEVĚNÉ EKOBRIKETY

EKOBRIKETY s.r.o.

ZARUČENÁ KVALITA OD ČESKÉHO VÝROBCE

PROKAZATELNÁ ÚSPORA -5.600,-

SNÍŽTE SI NÁKLADY

NA TOPENÍ

Volejte:

518 625 054

Teplá Vašeho domova...



www.ekobrikety.cz

DOPRAVA ZDARMA

Při odběru 2 tun a ve vzdálenosti do 30 km z prodejních skladů!

KUMŠTÝŘI

Bádule v loňském roce

Ivančický pěvecký sbor Bádule, o kterém jsme v rubrice Kumštýři už jednou psali, je pokračovatelem sboru založeného v roce 1995. Každoročně pořádá řadu vystoupení pro různé posluchače. Alespoň heslovitě uvádíme činnost souboru v loňském roce.

První neděli v roce byl již tradičně uspořádán koncert ve farním kostele v Ivančicích. Návštěvníky ze zcela zaplněném kostele přivítal místní farář Mgr. Pavel Römer. Soubor zazpíval nejprve tři duchovní skladby, dále vánoční koledy od různých autorů a na závěr pásmo třebíčských koled. Koncert měl obrovský úspěch. V únoru byl připravován program na další vystoupení. Jednak se opakovaly již nazpívané písně, jednak nové od Antonína Dvořáka a Leoše Janáčka. Dne 11. března vystoupil pěvecký soubor Bádule v Besedním domě na pozvání Ivančického seniorského klubu a zazpíval především známé lidové písně. Se stejným programem vystoupil soubor 18. března v seniorském domě v Brně-Bystrci.

V dubnu byl soubor posílen o dva nové členy a po dva měsíce piloval program k hlavní roční akci. Zkušební byl tento program zazpíván 2. června v domově důchodců v Myslibořicích a 9. června v domově důchodců na Zastávce u Brna. Oba koncerty byly generální zkouškou před hlavním vystoupením roku. Dne 14. června byl upřesněn koncert ve vestibulu MÚ, protože Besední dům byl kvůli opravám uzavřen. Půl hodiny před zahájením se strhla velká bouře a déšť, přesto bylo posluchačů dost. V první části zazpíval soubor písně Leoše Janáčka, Antonína Dvořáka a Jindřicha Jindřicha. V druhé vystoupili žačky ZUŠ a Ivančicích a ve třetí bylo, mimo zpěvu souboru k vidění vystoupení Sabiny Jánošíkové, která zazpívala písně Jaroslava Ježka. Koncert byl skutečně výborný, kdo se nechal zastrašit deštěm, mohl jen litovat.

Slavnostní událostí pro soubor Bádule bylo předávání cen města Ivančice u příležitosti svatojakubské pouti v kině Réna. Mimo jednotlivců obdržel soubor Bádule uvedenou cenu za rozvoj kultury a samozřejmě také zazpíval několik známých písní.

Do konce roku vystupoval soubor ještě několikrát, a sice: 8. října v Galerii Žlutý kopec s pásmem převážně lidových písní, 24. října při oslavách 20 let od otevření Penzionu pro důchodce v Ivančicích a 3. prosince v domě důchodců ve Veverské Bitýšce. Další vystoupení byla na vánočních trzích. Nejdříve 11. prosince ve Zlíně. Půlhodinový čas pro vystoupení byl podstatně zkrácen pořadatelkou, která zdoluhavě uváděla program na příští dny. Soubor tak nemohl zazpívat nejkrásnější písně, protože byl nucen pódium uvolnit pro další účinkující. Také ozvučení nebylo dobré. Během programu několikrát přišel nějaký technik a upravoval mikrofony. Ozvučení bylo slabé - cca 20 metrů od pódia už nebylo slyšet nic. Soubor zpíval dobře, ale celkový dojem byl znehodnocen.

Další vystoupení bylo 17. prosince na vánočních trzích v Brně na Zelném náměstí a poslední koncert bylo pro důchodce v Brně Bystrci.

Děkujeme ivančickému pěveckému souboru Bádule za reprezentaci města, přejeme paní učitelce Hrbáčkové i všem ostatním především pevné zdraví a přejeme si, abychom se v příštím roce potkávali na koncertech souboru.

Jiří Široký

O taneční pohár Horizontu

V sobotu 13. února se uskutečnil v prostorách Střediska volného času Ivančice pohárová nepostupová soutěž jednotlivců s názvem O taneční pohár Horizontu. Soutěž je určena všem začínajícím a mírně pokročilým tanečnickům, kteří se neúčastní mistrovských soutěží, ale také například samoučkům, kteří mají chuť vyzkoušet si soutěžní atmosféru. Děti ve věku od 4 do 16 let se mohou přihlásit do čtyř tanečních disciplín, a to street dance, mažoretky, zumba nebo do sloučené kategorie aerobik a street cheer dance. Pro vítěze každé kategorie budou připraveny poháry, medaile, diplomy a drobné odměny. A každý soutěžící ve věku od 4 do 8 let si odnese malou pozornost za účast. Máte se na co těšit. Neváhejte a přihlaste se do 5. února. Startovné 50 Kč. Více info na www.svcivancice.cz

Bc. Tereza Pálevová, vedoucí soutěže

Statistika krumlovské knihovny za rok 2015

Knihovní fond: 29 023, z toho 10 181 knih naučné literatury, 18 059 beletrie, 566 gramodesek, 213 CD, 4 DVD, knihovna odebrala 51 titulů časopisů.

Výpůjčky: V roce 2015 se půjčilo 39 456 knih, časopisů a CD. Dospělí čtenáři si vypůjčili 27 941 svazků, z toho 19 604 beletrie a 8 337 naučné literatury. Děti do 15ti let si půjčily 4 779 sv., z toho 3 003 beletrie a 1 776 naučné literatury. Z nabídky různých tematicky zaměřených CD si děti prezenčně půjčily do dětského oddělení 64 ks CD a DVD k výuce i zábavě. Z celkového počtu výpůjček bylo půjčeno 6 672 časopisů. Každý čtenář si během roku vypůjčil v průměru 49 knih a časopisů. Bylo vyřizeno 1 201 rezervací knih a časopisů.

Meziknihovní výpůjční služba: vyřizeno 176 požadavků. Pro čtenáře bylo objednáno z jiných knihoven 117 svazků. Z Městské knihovny M. K. vyžádáno ostatními knihovnami 59 svazků.

Čtenáři: K 31. 12. 2015 bylo v knihovně zaregistrováno 803 stálých čtenářů, z toho 270 dětí do 15ti let. Tito čtenáři navštívili knihovnu během roku 20 087 krát. Počet čtenářů na internetu: 1 079 čtenářů. Počet čtenářů na webových stránkách knihovny: 4 619 čtenářů za rok. Počet čtenářů využívajících on-line služby knihovny: 1 831. Kopírování pro čtenáře: 36 ks černobílých kopií, 68 ks tisků z internetu.

Vzdělávací akce, besedy, čtení, přednášky, exkurze, dílničky, promítání. Celkem se uskutečnilo 110 akcí pro čtenáře, školy a veřejnost: 25 exkurzí škol do knihovny, 6 autorských čtení a besed se spisovateli, 2 literární kavárny, 11 cestopisných promítání, knižní výstava, 3 Dny otevřených dveří, 4 přednášky, 2x prodej opotřebovaných časopisů, 2 luštění obří tajeňky, 25 literárních a výtvarných dílniček, 2 ankety, Noc s Andersenem, 2x audiovizuální pořad s Čs. rozhlasem Brno, Vánoce na DPS, Pohádkové Vánoce, 3 projekty, 11x pasování na čtenáře - Knižka pro prvňáčka, 7x Škola naruby, 1x Čtenářské pasy. Návštěvnost kulturních a vzdělávacích akcí: 3.119 návštěvníků.

Knihovna MK

expedice speculum

Putování za záhadami a zajímavostmi regionu „Zrcadla“

Stavební úpravy slepého ramene řeky Oslavy

Už jen málo pamětníků může upřesnit, jak vypadala řeka Oslava od Dívčího splávku směrem ke stavu v Pancířích. Pamatuji se krásné koupání u Dívčího splávku, u kterého se řeka stáčela v pravém úhlu doleva, aby tekla svým korytem (kolik set let?) směrem ke stavu v Pancířích.

Právě „V Zatočině“ dosahovala hloubka kolem 2 metrů, na březích bývala louka a beton Dívčího splávku nabízel krásné místo k opalování. V létě zde bývalo rušno od rána do večera.

V případě zvýšeného průtoku, přepadala přes Dívčí splávek přebytečná voda a pod ním tokem mezi neupravenými břehy a tůň se vracela zpět do Oslavy až pod stavem v Pancířích. Bylo zde neustále mokro, místy husté křoví nedovolovalo průchod, a to bylo ideálním místem pro všemožnou říční havěť. Nadarmo se zde neříkalo „V Žabárně“.

Prvním velkým zásahem do této poklidné části řeky byla úprava řečiště po roce 1980. Od Dívčího splávku bylo vyhloubeno nové řečiště, které se napojovalo na starý úsek asi 100 metrů pod sta-

hrází. Odvedení vody mimo slepé rameno umožnilo odbagrování usazeného bahna ve výšce asi 60 cm v celkové délce asi 540 metrů. Zkoušky prokázaly, že bahno je nezávadné, a proto mohlo být rozhozeno na blízkém poli.

Pod provizorní hrází byly napříč řekou vybetonovány dva železobetonové prahy. Horní z nich má uprostřed sníženou část v šíři 3,5 metru s úrovní hrany 208,10 m n. m. Za tímto přelivným prahem je uložen kamenný skluz z lomového kamene a o několik metrů dále je druhý betonový prah s výškou 207,4 m n. m. Také za tímto dolním prahem je kamenný zához. Břehy kolem těchto dvou objektů jsou zpevněny těžkým kamenným záhozem - kameny jsou o hmotnosti 300-500 kg. Účelem stavby obou betonových prahů je zvednutí vody v Oslavě tak, aby byl zabezpečen dostatek vody pro slepé rameno, rybníky i pro náhon k bývalému mlýnu.

Po dokončení těchto dvou příčných prahů bylo možné odstranit provizorní hráz v řece a voda řeky mohla téci svým korytem.

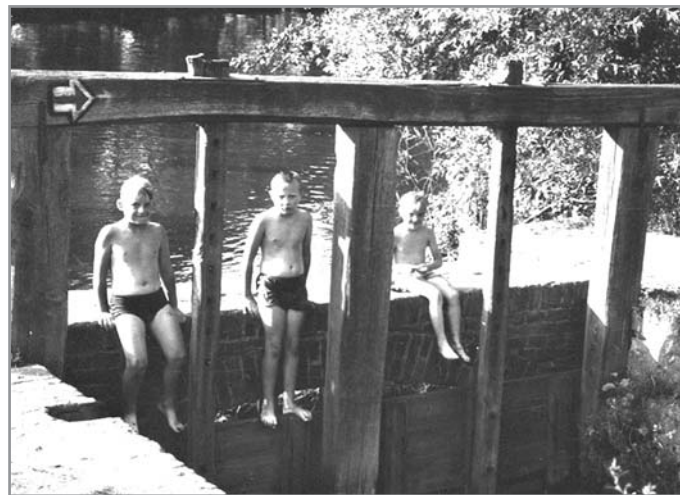
Potom bylo překročeno ke



Detail nového stavidla pro náhon, v pozadí stavidla pro přepad a lávka upraveno v délce asi 200 metrů. Tato část byla dříve zakončena betonovým propustkem a mostkem. Obojí bylo odstraněno. Dno i břehy byly v délce cca 5 metrů vydlážděny hrubým kamenem a dřívější mostek byl nahrazen lávkou. Vpravo za lávkou byla vytvořena vodní tůň o ploše 380 m². Další část slepého ramene až k bývalému stavu v Pancířích byla pouze zbavena bahna.

Velké změny nastaly v místě bývalého stavu a začátku mlýnského náhonu. Vlastní stav byl odstraněn, byl upraven pravý břeh a místo přepadu s dřevěným stavidlem byla postavena mezi betonové sloupy dvě kovová stavidla, kterými lze, po nastavení výšky, plynule regulovat množství vody do přepadu. Začátek přepadu, dno, i břehy jsou obloženy kameny směřujícími k betonovému propustku pod vlečkou k silu. Další mostek (dvě betonové roury) je na cyklostezce. Část koryta od cyklostezky do řeky zůstala bez úprav. K umožnění obsluhy stavidel byla postavena nová lávka.

Podobně byl upraveno stavidlo pro bývalý mlýnský náhon. Staré dřevěné stavidlo bylo odstraněno a byla zde postavena dvě kovová stavidla, stejně konstrukce jako u přepadu. Několik metrů dna bylo



Dřívější stavidlo pro průtok vody do mlýnského náhonu

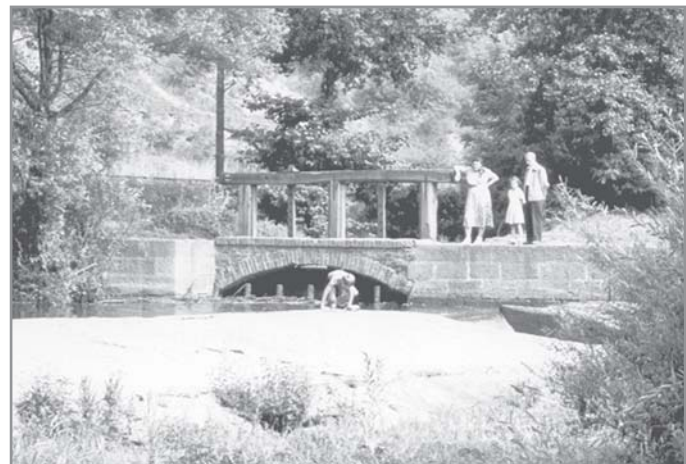
vem v Pancířích. Stará část řečiště byla odstavena a byl zde ponechán jen menší průtok vody napájející rybníky a zajišťující průtok bývalým mlýnským náhonem a strouhou pod mlýnem. Tato úprava vydržela až do roku 2015, kdy došlo k rozsáhlé úpravě v blízkosti Dívčího splávku, i celého slepého ramene až ke stavu v Pancířích a dále úprava dřívějšího mlýnského náhonu až za rybník Pancíř I.

Oficiálně jsou všechny provedené úpravy začleněny pod názvem „Revitalizace slepého ramene nivy Oslavy“. Pokusíme se o popis jednotlivých etap „po proudu“. V prvé řadě bylo nutné odstranit Dívčí splávek a odvést vodu Oslavy korytem pod Dívčím splávkem a znovu ji přivést asi po 250 metrech do jejího řečiště. K tomuto účelu byla řeka provizorně přehrazena španou

stavbě kamenné hráze na místě dřívějšího Dívčího splávku. Ta byla usazena ve výši 208 m n. m. a za ní byla vyhloubena vodní tůň. Oba břehy jsou zpevněny kamenným záhozem z balvanů o hmotnosti do 500 kg.

Na druhém břehu bylo vybudováno kamenné koryto, které umožňuje přítok vody do slepého ramene a dále. Koryto je dlouhé asi 10 metrů, dno i stěny jsou z lomového kamenné. Dřívější betonový mostek, kterým proudila voda do slepého ramene, byl zaslepen. Přes nátok do slepého ramene je postavena lávka.

Koryto v délce asi 100 metrů až k mostku před vlečkou k silu bylo vyčištěno od nánosů a vedle koryta byly vyhloubeny tři vodní tůně o celkové ploše 80 m² a hloubce půl až jeden metr. Za vlečkou zůstalo slepé rameno ne-



Dřívější stav, přepad a stavidlo náhonu

zpevněno kameny a boční staré kamenné stěny byly zrekonstruovány. Chybou je, že se zde ponechal starý cihelný mostek bez zábradlí a nepostavila se místo něj nová lávka.

Dalších cca 400 metrů náhonu bylo vybagrováno v určitém profilu a v pravém břehu byly vyhloubeny dvě vodní tůně o celkové ploše 100 m². Velká změna je v místě bývalého jalového koryta, kterým bylo možné vypouštět vodu z náhonu. Zde postavená zařízení jsou v technické zprávě popisována jako rozdělovací objekt. Nově byl upraven přepad do jalového koryta i vlastní koryto. Dřívější dřevěné stavidlo bylo odstraněno a nahrazeno novým

kovovým. Novinkou pro veřejnost bylo zhotovení koryta - rybního přechodu, aby se ryby z řeky Jihlavy mohly dostat do náhonu. Koryto - žlab rybního přechodu, je kamenné v šíři 800 mm a ve žlabu jsou umístěny kartáče pro zpomalení proudu vody. Je to nutné, protože vzdálenost začátku přechodu až k úrovni řeky je cca 60 metrů a spád je přes tři metry. Podél stavidel jsou postaveny nové lávky. Rádi se podíváme, jak se budou ryby proti takovému proudu dostávat do náhonu. Koryto včetně žlabu je na břehu řeky Jihlavy zakončeno propustkem a upraveno do formy mostku pro pěší.

Nově byla postavena kovová stavidla pro uzavření průtoku do náhonu k bývalému mlýnu. Je tak možné regulovat množství vody směrem k městu. Dříve zde stavidlo nebylo, v případě potřeby stačilo otevřít dřevěné stavidlo jalového koryta a všechna voda otekla jalovým korytem.

Účelem všech popsaných úprav bylo zajištění biotopu, tj. podmínek pro život drobných vodních živočichů. Celý úsek od stavu bude také zarybněn. Množství vody, které protéká upraveným slepým ramenem, je regulované pouze v malém měřítku. Závisí na průtoku v řece

Oslavě. Koncem léta 2015, kdy bylo déle trvající sucho, byl průtok v řece Oslav pod 1 m³ a vody se do slepého ramene dostávalo minimálně. Další provoz ukáže, zda takové množství by stačilo pro oba rybníky, rybní přechod a ještě dostatek vody pro dřívější náhon probíhající městem.

Celkové uzatelné náklady byly 15,79 milionů korun, z toho příspěvek z Fondu Evropské unie byl 12,79 milionů, Státní fond životního prostředí uhradil 789.000 a město Ivančice 1,579 milionů korun. Spolu s cyklostezkou a posezením „U Raka“ svádí prostředí kolem rybníků a Oslavy k procházkám na čerstvém vzduchu.

Jiří Široký, tel.: 776 654 494

KULTURNÍ A SPOLEČENSKÝ PROGRAM 01. 02. - 14. 02. 2016

Městské kulturní středisko Moravský Krumlov

nám. T. G. Masaryka 40, 672 01 Moravský Krumlov
tel./fax: 515 321 064, 725 579 923, e-mail: meks.mk@volny.cz

- **únor - VÝSTAVA MORAVSKOKRUMLOVSKÝCH VÝTVARNÍKŮ.** Galerie Knížecí dům Moravský Krumlov, otevřeno: po-pá od 8 do 11 hodin a od 12 do 16 hodin, so od 9 do 12 hodin, ne od 14 do 16 hodin. Vstupné 20 Kč, snížené 10 Kč, děti a školní skupiny zdarma.
- **2.2. od 18.00 hod. - ODHALENÁ TAJEMSTVÍ VLTAVÍNŮ.** Přednáška RNDr. Stanislava Houzara, Ph.D. Galerie Knížecí dům Moravský Krumlov, vstupné 40 Kč, snížené 20 Kč. Pořádá Muzeum Moravský Krumlov.
- **5.2. od 20.00 hod. - 51. STUDENTSKÝ PLES GYMNAZIA MORAVSKÝ KRUMLOV.** Orlovna Rakšice. Hraje skupina Hurikán, vstupné 120 Kč.
- **6.2. od 20.00 hod. - „OSTATKY“ - VII. MAŠKARNÍ PLES ORLA RAKŠICE.** Orlovna Rakšice. Hraje skupina Hurikán, vstupné 120 Kč.
- **8.2. v 18.00 hod. - VALENTÝNSKÝ VEČER ZUŠ M. KRUMLOV.** Taneční sál ZUŠ, vstupné dobrovolné. Pořádá ZUŠ Moravský Krumlov.
- **9.2. v 18.00 hod. - KAMENNÉ KRÍŽE OBDOBÍ KLASICISMU Z MORAVSKÉHO KRUMLOVA.** Přednáška Mgr. Bronislava Gruny, Mgr. Evy Grunová a Štěpánky Grunové (Petrovice). Galerie Knížecí dům Moravský Krumlov, vstupné 40 Kč, snížené 20 Kč. Pořádá Muzeum Moravský Krumlov.

Městská knihovna Moravský Krumlov

nám. TGM 35, 672 01 Moravský Krumlov, www.knihovnamk.cz,
tel.: 515 322 252, 725 579 924, e-mail: knihovnamk@quick.cz

- **od 17.3. - ÍRÁN – LIDÉ Z POUŠTĚ.** Fotografie cestovatele a přírodovědce RNDr. Jiřího Sladkého. Fotografie představí dosud málo známou tvář velké země. V poušti a v jejích oázách vznikla iránská (perská) kultura a v této zvláštní krajině - ostrovech života obklopených nehostinnou pouštinou - dosud existují místa, odkud máme jen minimální zpráv. Na některá z nich zavádějí vystavované fotografie autora dvou knih o současném Íránu Jiřího Sladkého. Městský úřad, chodba, 1. patro. v době otevření městského úřadu.
- **HOLKY A KLUCI POZOR! CHCETE VYHRÁT KNIHU?** Potom odpovězte na naši anketní otázku: *Která kniha, vydaná v roce 2015, se vám nejvíce líbila?* Z vašich odpovědí budou vylosováni výherci, kteří dostanou pěknou knihu. Pokud odpovíte také na otázku na otázku: *Kterou pohádku mám nejraději a proč?* budete zařazeni do slosování o tři knihy. Anketní listky si vyzádejte u výpůjčního pultu. Autor, ilustrátor a nakladatelství, které vydalo knihu, která od vás dostane nejvíce hlasů, získají cenu dětí. Vaše odpovědi očekáváme v knihovně nejpozději do 18. března 2016. Pro děti a mládež do 15 let.
- **9.-12.2. od 11.30 do 16.30 hod. - VALENTÝNSKÉ TVOŘENÍ V KNIHOVNĚ.** Chcete si vyrobit valentýnské srdíčko pro někoho, koho máte rádi? Nebo se dozvědět, proč se slaví valentek sv. Valentína? Přijďte do knihovny.
- **22.2. ve 14.00 hod. - SVANETIE.** Cestopisné vyprávění Arnošta Madera. Vyprávění o severní Gruzii pod horou Tětnuld a Ušba, kde dosud přežívají zvyky z doby Argonautů. Obrázky z malebných údolí i z výstupů na Lamral-baši (cca 3400 m) a Lajlu (cca 4020 m). Můžete se těšit i na promítání fotografií s haptickým charakterem. Ve spolupráci s TyfloCentrem M. K. Vstupné 15 Kč.
- **V PRŮBĚHU MĚSÍCE ÚNORA A BŘEZNA: MASOPUST - literární a výtvarná dílnička - tradice a zvyky daného období spojené s předčítáním a rukodělnou činností. Vhodné pro žáky I. stupně ZŠ**

Kulturní a informační centrum Ivančice

Palackého nám. 9, 664 91 Ivančice

tel./fax: 546 451 870, 546 419 429, e-mail: kic@selfnet.cz

- **6.2. - 2.3. - OBRAZY - PAVEL BÍLEK A JAN HANUŠ.** Výstava olejomalb a sítotisků. Galerie Památníku A. Muchy. Vernisáž: 4. února v 18.00 hodin - výstavu zahájí Vojtěch Fatka Ltd. a Slávek Janoušek.
- **8.2. - 27.3. - SMĚJME SE, DOKUD MŮŽEME.** Výstava kreslených vtipů Bořivoje Svědy a Jiřího Mikulky. Chodba Památníku A. Muchy.
- **6.2. ve 20.00 hod. - PLES MĚSTA IVANČICE.** K tanci a poslechu hraje skupina Merllin. Barmanská show, bohatá tombola. Restaurace a Music Club Mosillana. Vstupné: 150 Kč. Předprodej lístků: od 11. ledna v kanceláři KIC.
- **9.2. v 18.00 hod. - PŘES JÁVU NA BALI NA KOLECH.** Cestovatelská beseda s promítáním - Zdeněk Berka. Kino Réna Ivančice, vstupné: 40 Kč.
- **14.2. - SPLAŠENÉ NŮŽKY.** Zájezd do Městského divadla Brno. Odjezd v 16.30 hodin od Besedního domu Ivančice. Cena: 500 / 380 Kč.
- **15.2. v 18.00 hod. - FLÉTNOVÝ RECITÁL - KAROLÍNA SMUTNÁ A JEJÍ HOSTÉ.** Sál ZUŠ A. Muchy Ivančice, vstupné: 60 Kč. Předprodej v KIC.
- **27.2. - SLÁDKOVIČOVO.** Celodenní poznávací zájezd Slovensko. IX. mezinárodní klobáskový festival s kulturním programem, koupání v termálních lázních, prohlídka města. Odjezd v 7.30 od Besedního domu. Cena: 390 Kč.

Kulturní a informační středisko Oslavany

Dělnický dům, Široká 2, 664 12 Oslavany

tel.: 546 423 283, 604 108 641, e-mail: kis.oslavany@post.cz

- **6.2. v 19.30 hod. - II. FARNÍ PLES.** Hraje hudební skupina Buch. Vstupné 80 Kč. Soutěž o ceny. Pořádá Farnost Oslavany.
- **19.2. ve 20.00 hod. - XVIII. REPREZENTAČNÍ PLES MĚSTA.** Společenský ples ve všech prostorách Dělnického domu Oslavany. K tanci a poslechu hraje kapela Karla Pešla - ve velkém sále, diskotéka v baru. Jako host vystoupí muzikálový zpěvák Bohouš Josef. Součástí programu je předtančení TK Orion, vystoupení Bříšních tanečnic a taneční vystoupení Mighty Shake. Soutěž o ceny. Vstupné: sál 150 Kč, galerie, bar 120 Kč. Pořádá Město Oslavany.
- **20.2. ve 20.00 hod. - II. SOKOLSKÝ PLES V PADOCHOVĚ.** V sále Sokolovny zahraje skupina Melody Music. Pořádá TJ Sokol Padochov.

Kulturní informační centrum Rosice

Palackého nám. 45, 665 01 Rosice,

tel.: 546 492 196, e-mail: info@kic.rosice.cz

- **7.2. v 16.00 hod. - POHÁDKA O SNĚHURCE.** Divadelní představení rodičů a dětí z Kašpárkova, pohádka plná lesních skřítek, zimních písniček a veselých trpaslíků. Ve společenském sále ZKC. Vstupné: 40 Kč, 30 Kč pro členy RC.
- **10.2. ve 20.00 hod. - LISTOVÁNÍ: KAFE A CIGÁRKO.** Vtipné postřehy blogerky a herečky Marie Doležalové z divadelního a filmového zákulisí. Kino Panorama. Vstupné: 100 Kč, předprodej, 120 Kč na místě, 60 Kč, studenti a senioři.
- **13.2. v 19.00 hod. - KOŇÁCKÝ BÁL.** K poslechu a tanci hraje skupina Meандр z Mohelna. Ve společenském sále ZKC. Vstupné: 120 Kč v předprodeji v KIC, na místě 150 Kč. Pořádají František Šmerda a Svaz chovatelů koní.
- **14.2. od 9.00 hod. - MISTROVSTVÍ JMK V KARATE.** První kolo mistrovství JMK v karate a poháru Talentů v kategoriích žáci, dorost, junioři. Začátek poháru Talentů v 9.00 hodin, začátek mistrovství ve 12.00 hodin. Koná se ve školní tělocvičně. Občerstvení zajištěno. Pořádá Karate Klub Dragons Rosice, z. s. ve spolupráci s Jihočeským svazem karate ČSK.

Kulturní a informační centrum Miroslav

nám. Svobody 13, 671 72 Miroslav tel.: 515 333 538,

fax: 515 333 608, e-mail: mkic.miroslav@volny.cz

- **6.2. ve 20.00 hod. - PLES ZŠ MIROSLAV** s tradičním předtančením žáků 9. ročníků. Hraje skupina DUO BAND. V KD pořádá SR a ZŠ.
- **10.2. - POPELEČNÍ STŘEDA - začátek postní doby.** Katolický kostel.
- **12.2. - ZÁPIS DĚTÍ DO I. ROČNÍKU ZŠ Miroslav.**
- **UPOZORNĚNÍ: Vepřové hody jsou přeloženy ze soboty 13. února na sobotu 12. března !!!**
- **19.2. ve 20.00 hod. - PLES FC MIROSLAV.** Hraje skupina CODEX, předtančení žáků 9. ročníků ZŠ Miroslav. V kulturním domě.
- **21.2. - MAŠKARNÍ KARNEVAL PRO DĚTI.** Pořádá FC Miroslav.

Turistické informační centrum Dolní Kounice

Masarykovo nám. 2, 664 64 Dolní Kounice, tel./fax: 513 030 427,
tel.: 739 652 980, e-mail: tic@dolnikounice.cz, www.dolnikounice.cz

- **KLÁŠTER ROSA COELI A SYNAGOGA** - otevřeno jen po objednání.
- **4.2. v 11.00 hod. - ZIMNÍ PROHLÍDKA DOLNÍCH KOUNIC** s průvodcem a svařeným vínem. Objednávky v TIC: 513 030 427, cena 100 / 150 Kč.
- **6.2. ve 14.30 hod. - MAŠKARNÍ PLES PRO DĚTI** v KD s Divadlem Koráb.
- **13.2. - 8. SPORTOVNÍ BÁL SK.** Kulturní dům Dolní Kounice.
- **15.2. v 18.00 hod. - VERNISÁŽ KONCEPCE DOLNÍCH KOUNIC.** Obřadní síň MÚ. Od 15.2. do 26.2. - výstava ve vestibulu MÚ.
- **PONDĚLKY VE SKLENÍKU:** pro žáky školy - „Deskovky pro každého“. Přijďte na společné posezení. Každé pondělí 17-18 hodin je pro Vás otevřen skleník v Kulturním domě v Dolních Kounicích. Přijďte si zahrát společenskou stolní hru, popovíat se s kamarády. Nebo si jen tak popovídát. Pokud rádi posloucháte hudbu, můžete si přinést hudbu vlastní.
- **BESEDY PŘI ČAJI:** Zveme důchodce na přátelské setkání. Vždy v lichý týden ve středu, od 15 do 17 hodin na hasičce.

Muzeum a informační centrum Vedrovce

Vedrovce 327, 671 75 Loděnice, tel.: 607 026 631,

e-mail: info@muzeumvedrovce.cz, www.muzeumvedrovce.cz

- **6.2. od 9.00 hod. - MASOPUST A SPOLEČENSKÝ MAŠKARNÍ PLES.** Klub důchodců a Kulturní spolek Husákovy děti Vás zvou na obecní veselici Masopust 2016. Sraz masek v 9.00 hodin u pana starosty a poté proběhne průvod po obci. Veselice bude ve dvoře muzea od 10.00 hodin s prodejem zabíjačkových specialit, masopustních sladkostí, svařákem, čajem a točeným pivem. Od 20.00 hodin bude v kulturním domě probíhat Společenský maškarní ples. Vstupné 80 Kč (masky mají vstup za 40 Kč). Hraje skupina PROFIL. Pořádající se na všechny těší, ať už v maskách nebo ve společenském oblečení.

DDM a školní družina Oslavany

Dům dětí a mládeže Oslavany, Hybešova 3

tel.: 546 423 520, 739 634 100, www.ddm-oslavany.cz

- **PŮJČOVNA LYŽAŘSKÉHO VYBAVENÍ:** pouze po domluvě: 733 451 073. Pondělí 08.00 - 11.30, 12.30 - 14.00, 16.00 - 17.00 (nebo po tel. domluvě).
- **PŮJČOVNA KOSTÝMŮ:** tel.: 606 922 319, p. Chetková, cena 50 Kč / kostým na týden. Pondělí 09.00 - 11.00, 16.30 - 18.00 (nebo jindy po tel. domluvě).

Dům dětí a mládeže Moravský Krumlov

náměstí TGM 35, 672 01 Moravský Krumlov, tel.: 515 322 770,

e-mail: info@domecekmk.cz, www.domecekmk.cz

- **8.-12.2. - 112 - V OHROŽENÍ ŽIVOTA.** Výukový program pro žáky ZŠ zaměřený na výuku a zvládnutí první pomoci.
- **29.2. - 6.3. JARNÍ PRÁZDNINY NA DOMEČKU.** Nejeďte na hory a nečeš se o jarních prázdninách nudit? Přijď za námi na Domeček, čekají tě kamarádi, hry, výlet a spousta dalšího. Na prázdniny je nutné přihlásit se předem v kanceláři DDM.
- **POZOR!!! OD ÚNORA OTEVÍRÁME NOVÉ KROUŽKY:**
- **každou středu od 14 do 16 hod. - LETECKO-MODELÁŘSKÝ KROUŽEK.** Vedoucí kroužku: Ing. Bořivoj Župa.
- **každý pátek od 14 do 15 hod. - AEROBIC NA DOMEČKU** pro žáky 2.-6. třídy, vedoucí kroužku Mgr. Hana Štěpánová, začínáme 5. února.
- **MÁME VOLNÁ MÍSTA** v zájmových kroužcích na II. pololetí - ŠPERKOVNÍČKA, DISCOGOLF, TVOŘENÍČKO, AIRSOFT.... těšíme se na vás!
- **DO KONCE LEDNA** uhradte prosím platby za zájmové kroužky na 2. pololetí. Platbu je možné provést v hotovosti v kanceláři DDM nebo platbou na účet. Za včasné platby předem děkujeme.

Veškeré informace najdete na www.domecekmk.cz nebo na facebooku.

Středisko volného času Ivančice

Zemědělská 2, 664 91 Ivančice, tel.: 546 451 292, fax: 546 437 119,
e-mail: info@svcivance.cz, www.svcivance.cz

- **13.2. od 9.00 hod. - O TANEČNÍ POHÁR HORIZONTU.** Soutěž jednotlivců v tanečních disciplínách: Street dance, Mažoretky, Zumba, Aerobic + Streetcheer dance. Prezenze: 8.00 - 8.45 hod. Věkové kategorie: mini: 4-7, děti: 8-11, junioři: 12-16 let. Startovné: 50 Kč. SVČ Ivančice, Zemědělská 2 - přihlásit se můžete v SVČ nebo on-line přes klientské centrum do 5. února.
- **13.2. od 16.00 hod. - POHÁDKOVÉ KLUBÍČKO.** Klubíčkové odpoledne pro děti od 2 do 5 let, tentokrát na téma „doktorů se nebojíme“. Budeme tvořit, hrát si, soutěžit a čekat nás pohádka Pepina jde k lékaři. S sebou přezůvky a pohodlný oděv pro dítě. Úplata: 40 Kč/dítě. SVČ Ivančice, Zemědělská 2.

- **20.2. od 15.00 hod. - MAŠKARNÍ KARNEVAL.** Zábavné odpoledne plné her a soutěží s MIMONI. Připravena je tvořivá dílna, dětský koutek, diskohrátka a tombola. Všechny masky budou odměněny. POZOR! Přezůvky nutné pro všechny. Úplata: 50 Kč. Ivančice, Sportovní hala na Rybářské ulici.

JARNÍ PRÁZDNINY SE STŘEDISKEM VOLNÉHO ČASU:

- **27.2. - 5.3. - JARÁKY V JESENÍKÁCH - KOUTY NAD DESNOU.** Pro děti, mládež, dospělé a rodiny s dětmi. Děti do 3 let - zdarma, děti - 3.900 Kč, dospělí - 4.400 Kč. V ceně: ubytování, strava, doprava, program, pedagogický dozor. Ubytování: Kouty nad Desnou, hotel Dlouhý Stráně - 2, 3, 4 lůžkové pokoje, soc. zařízení na pokoji. Strava: polopenze (snídaně, večeře), pitný režim. Lyžování: Ski areál Kouty nad Desnou (11,5 km sjezdovek), skupinový zvýhodněný skipas.

- **29.2. - 4.3. - SPORTOVNÍ PŘÍMĚSTSKÝ TÁBOR.** Program: dopoledne sportování v tělocvičně, kuželky, odpoledne celotáborová hra. Určeno pro děti 6-12 let, úplata: 1.150 Kč, 8.00 - 16.00 hodin. SVČ Ivančice, Zemědělská 2 - přihlásit se můžete v SVČ nebo on-line přes klientské centrum do 14. února.

- **29.2. - 4.3. - ZÁBavný PŘÍMĚSTSKÝ TÁBOR.** Program: dopoledne zábavné a tvořivé aktivity, odpoledne celotáborová hra. Určeno pro děti 6-12 let, úplata: 1.150 Kč, 8.00 - 16.00 hodin. SVČ Ivančice, Zemědělská 2 - přihlásit se můžete v SVČ nebo on-line přes klientské centrum do 14. února.

- **29.2. - 4.3. - FLORBALOVÝ PŘÍMĚSTSKÝ TÁBOR.** Program: dopoledne tréninky ve sportovní hale, odpoledne hry a zábava. Určeno pro děti 1.-5. třída, úplata: 1.150 Kč, 8.00 - 16.00 hodin. SVČ Ivančice, Zemědělská 2 - přihlásit se můžete v SVČ nebo on-line přes klientské centrum do 11. února.

NOVÁ ZAHRADA (Jednota bratrská Ivančice)

Komenského 1611 (vedle ZUŠ, průchodem z nám.), 664 91 Ivančice,
www.jbivance.cz, kontakt: Zdeněk Chotaš, tel.: 604 916 965

PRÁVIDELNÝ PROGRAM: • pondělí 9-15 hod., středa 9-17 hod., čtvrtek 9-12 hod. - FAMILY POINT - zázemí pro maminky s malými dětmi.

- **středa od 15 do 17 hod. - ODPOLEDNÍ TVOŘIVÝ KLUB PRO MAMINKY S DĚTMI + HERNA** (dílna) - 30 Kč/rodina.

- **čtvrtek od 9 do 12 hod. - DOPOLEDNÍ TRIGENERAČNÍ KAVÁRNA + HERNA** - 30 Kč/rodina.

- **pátek od 16 do 17.45 hod. - DÍLNA PRO KLUKY A HOLKY** - (rodičové vítání), 300 Kč za poletelet, popř. jednorázové vstupné 30 Kč.

- **neděle od 10 do 12 hod. - SETKÁNÍ JEDNOTY BRATRSKÉ.**

Občanské sdružení Vyletníci Moravský Krumlov

Klášteřní nám. 143, 672 01 Moravský Krumlov, tel.: 607 052 644

e-mail: turistimk@seznam.cz, www.vyletnicimk.estranky.cz

POSLEDNÍ VOLNÁ MÍSTA MÁME NA ZÁJEZDECH:

- **13.-20. 2. 2016 - S VÝLETNÍKY NA HORÁCH, ANEB ZIMNÍ REKREACE NA LYŽÍCH I BEZ - 8 MÍST.** Týdenní zimní pobyt v zotavovně Přední Labská u Špindlerova Mlýna s polopenzí a možností každodenního lyžování v nejbližších lyžařských střediscích - Herlíkovice, Bubákov, i ve Špindlerově Mlýně. Individuální rozvozy od zotavovny zajištěné. Cena: dospělí: 2.880 Kč / dítě do 13 let: 2.590 Kč.

- **5.3. - TERMÁLNÍ LÁZNĚ PODHAJSKÁ (Slovensko).** Areál termálního koupaliště: bazény: sedací (40 °C), dětský termální (do 32 °C) a ochlazovací (18 °C). Areál Wellness centra, léčebné bazény 18-40°C: venkovní bazény s termální vodou a ochlazovací bazény, vnitřní bazény s teplou vodou, vířivka, vodní bar, cukrárna, botanická zahrada. Vstupenky: Termální koupaliště: dospělí: 3 € na hodinu, děti (3-15 let): 1,50 €/1 hod, ZPT: 2,50 €. Wellness centrum: Bazénový svět - tříhodinový vstup: 11 €, děti (3-15let): 7 €, „Vitalný svet“: hodinový vstup (samostatný vstup): 9 €, „Vitalný svet“: jednorázový vstup (doplatek k bazénovému světu, v rámci vstupu do bazénového světa): 6 €. Odjezd: Věmyslice: 5:15 hod., Mor. Krumlov - Blondýna: 5:30 hod., Mor. Krumlov - náměstí - 5:35 hod., Rakšice - 5:45 hod. Předpokládaný návrat: 21:00 hod. Doprava: 410 Kč / 205 Kč děti do 18 let. Platba za dopravu nejpozději 2 týdny před odjezdem. Na akci je bezpodmínečně nutné mít sjednané cestovní pojištění do zahraničí!!! Vedoucí akce: Milena Nováčková, tel.: 775 280 761.

- **6.-11. 6. 2016 - KRÁSY JIŽNÍ ITÁLIE + ŘÍM - 11 MÍST.** Řím: Vatikán, Bazilika sv. Petra, Michelangelova kopule, Pantheon, Kapitol, Forum Romanum, Koloseum, fontána di Trevi. Kráter Vesuv, výhledy na Neapolský záliv a ostrovy Capri, Ischia a Procida. Pompeje, Neapol - historické jádro zapsané do UNESCO. Přístav Sorrento, Amalfské pobřeží, Amalfi, dóm Sant Andrea, vesnička Ravello a v ní katedrála San Pantaleone. Villa Rufolo a květinová zahrada s vyhlídkou. Koupání na ostrově Capri nebo vyhlídková okružní plavba kolem ostrova. Cena zájezdu: 6 500 Kč, záloha při přihlášení: 1000 Kč. V ceně je zahrnuta doprava, služby průvodce, 3x ubytování ve 4**** hotelu, 3x snídaně, plavba lodí na Capri, okruh po Amalfském pobřeží mikrobusy, poplatek za vstup do Říma. Cena nezahrnuje: vstupy a okružní plavbu kolem ostrova (cca 60-80 €), pobyt, taxi (2 € /noc), cestovní pojištění vč. stoma zájezdu 144 Kč, případný příplatek za jednol. pokoj (490 Kč /noc).

- **PLATBY A PŘIHLÁŠKY:** u paní Jelínkové v prodejně KVĚTINKA na Klášterním nám. 143 v M. Krumlově, tel.: 607 052 644, vyletnicimk@seznam.cz .

Zrcadlo.info

Pořádáte zábavu, koncert, výstavu?

Pokud máte zájem Vaše aktivity zveřejňovat také na webových stránkách

www.zrcadlo.info, registrujte se a založte profil vaší organizace. Nastavíme Vám základní

tarif, který je trvale zdarma. Pak budete moci vkládat Vaše akce do rubriky KAM VYRAZIT.



SOUKROMÁ A KOMERČNÍ ŘÁDKOVÁ INZERCE

SOUKROMÝ ŘÁDKOVÝ INZERÁT lze zadat POUZE placenou SMS. Inzerát v délce maximálně 160 znaků zašlete jako SMS bez diakritiky (tedy čárek a háčků) ve tvaru: ZR mezera text Vašeho inzerátu na telefonní čísla: **903 55 30 (30 Kč/SMS) - POUZE TEXT, nebo 903 55 50 (50 Kč/SMS) - TEXT V RÁMEČKU.** Příklad standardního inzerátu: SMS ve tvaru: ZR Prodam tri sudy, 200 litru a motorovou sekacku na travu. Zn. levne. zašlete na 903 55 30. Cena této SMS je 30 Kč. Po odeslání SMS Vám bude doručena SMS s potvrzením o přijetí inzerátu. Cena je včetně 21 % DPH a je konečná. Službu technicky zajišťuje TOPIC PRESS, s. r. o., e-mail: info@topicpress.cz. **Neuvádějte své telefonní číslo, bude doplněno automaticky.** Ze soukromé inzerce budou vyřazeny inzeráty s komerčním obsahem. Množství uveřejněných soukromých inzerátů je limitováno místem a je určeno datem přijetí. Inzeráty, které nebyly uveřejněny v aktuálním vydání, budou otištěny ve vydání následujícím. **KOMERČNÍ ŘÁDKOVÝ INZERÁT lze zadat telefonem na číslo: 602 782 272, nebo e-mailem: inzerce@zrcadlo.info.** Standardní komerční inzerát vytištěn tučně - 300 Kč, tučně v rámečku - 400 Kč, inverzně - 500 Kč. Ceny bez 21 % DPH. Rozsah řádkového inzerátu: maximálně 250 znaků včetně mezer. Pro vyúčtování uvádějte účetní adresu, včetně IČ, případně DIČ. Za pravdivost a obsah inzerátů neručíme.

Zrcadlo.info

soukromá inzerce zdarma také na www.zrcadlo.info

informační portál **Zrcadlo.info**

Ivančice - M. Krumlov - Oslavany - Miroslav

AUTO - MOTO prodám

• Škodu Fabii 1,4 Mpi, r. v. 2003, ve velmi pěkném stavu, s jasným původem a s úplnou servisní historií, cena 73.000 Kč. Tel.: 731 919 206.

• Fiat Punto 1,2 benzín, r. v. 2001, třídvéřový, ve velmi dobrém stavu, malá spotřeba, cena 25.000 Kč. Tel.: 604 470 816.

BYTY - NEMOVITOSTI koupím

• byt 1+1 nebo 2+1 v Moravském Krumlově, tel.: 777 582 899.

• domek se zahradou v Ivančicích nebo okolí. Tel.: 602 814 145.

prodám

• garáž v Ivančicích pod Kocberka-
ma s elektřinou, ... (sms nedokončena)
Tel.: 775 954 552.

www.rehabilitaceivancice.cz**ELEKTRO prodám**

• pultový mrazák Whirlpool za 3.500 Kč. Plně funkční. Tel.: 773 202 731.

NÁBYTEK prodám

• 2 starší kuchyň. stoly 120x80 a stolec pod TV s přihrádkou na settopbox. Za symbolickou cenu. Tel.: 606 334 322.

STAVBA - BYDLENÍ daruji

• za odvoz střešní tašku Bobrovku, cca 16 m². Tel.: 724 950 726.

RŮZNÉ koupím

• prvorepublikový mincovní automat zn. Forbes i jiný, též neúplný - torzo. Tel.: 728 333 435.

• staré obrazy, nábytek, porcelán i celou pozůstalost. Prosim nabídněte. Tel.: 511 138 871, 607 399 913.

• vyklízíte dům, byt? Koupím pozůstalost, nábytek, sklo, porcelán, nádobí, přibory, lustry, mince, bankovky, náboženské předměty, knihy, fotografie ... Tel.: 724 468 171.

• staré fotografie, na kterých jsou vojáci, auta, motocykly, lodě, města, vesnice, budovy a jiné. Nabídněte vše. Tel.: 724 468 171.

prodám

• tažený kombajn, cena dohodou. Tel.: 605 378 622.

ZAHRADA prodám

• oves a nahý oves vcelku. Cena dohodou. Tel.: 608 418 593.

ZVÍŘATA prodám

• psa labradora běžové barvy, stáří 2 a půl roku. Do dobrých rukou. Rodinné důvody. Tel.: 773 202 731.

• selata á 60 Kč/kg. Tel.: 773 632 572, volat po 20. hodině.

• selata z domácího chovu. Cena 1000 Kč. Tel.: 775 771 451.

• prase na porážku, váha 180-200 kg. Cena dohodou. Tel.: 608 418 593.

• prase, váha 170 kg. Tel.: 737 117 666.

• prase, váha 170 kg, cena 32 Kč/kg. Tel.: 605 378 622.

FINANČNÍ SLUŽBY (komerční inzerce)

• Peníze až do domu. Měsíční splátky bez skrytých poplatků. Pro ženy na MD i důchodce. Blíže informace na tel.: 605 720 362.

• Vyřízení insolvence - oddlužení, po splnění podmínek 100% úspěšnost, bezplatná konzultace na emailu: bezdluhu@tiscali.cz

SLUŽBY (komerční inzerce)

• PRODEJ SECONHANDOVÉHO ZBOŽÍ v Moravském Krumlově, hotel Epopej, pondělí 1. února od 9 do 11.30 hodin. Kojenecké a dětské zboží do vel. 146 za 19-29 Kč/ks. Pánské a dámské zboží (triká, mikiny, kalhoty, svetry a další), vše za 49 Kč/ks. Důvody z Anglie, vše v dobré kvalitě. Přivezeme novou kolekci zboží.

• Provádím veškeré revize elektrického zařízení a domovních elektroinstalací. Výchozí i pravidelné revize, vystavení revizní zprávy pro rozvodné závody. Kontakt na tel.: 604 663 123.

• POHŘEBNÍ SLUŽBA MIKEŠ oznamuje změnu adresy kanceláře. Nově nás najdete na ulici Dvořákova 638 v M. Krumlově. Budova bývalé „Pijanky“. Tel.: 723 176 239.

• Ing. Pavel Pexa - geodetická práce, nabízí zaměření RD, pozemků, vytýčení vlastní hranice. Tel.: 515 322 897, 608 908 628, 777 582 899. Email: pexa@pexa.cz. Sídlo firmy: Zahradní 292, Moravský Krumlov.

• REKLAMNÍ PLACHTY Z PVC. UV ochrana, zpevněné okraje a ocel. oka. Info na: 602 782 272.

ZAMĚSTNÁNÍ, BRIGÁDY

• Hledám paní na výpomoc v domácnosti. M. Krumlov. Tel.: 777 582 899.

• doučování i výuku anglického a českého jazyka. Tel.: 606 465 073.

• Přijmeme OPTIKA / OPTIČKU pro výkon obchodu a dílna. Ivančice, tel.: 776 690 716.

• Firma VERATRIX, s. r. o. hledá pro novou technologii MISTRA VÝROBY. Požadavky: SŠ/SOU v truhlář. nebo stroj. oboru, praxi na pozici min. 2 roky, znalost čtení tech. dokumentace, analytické myšlení, samostatnost, silná osobnost s výbornými komunikač. schopnostmi, týmově laděnou osobností, zkušenost s vedením lidí, ochotu pracovat ve směnném provozu. Popis práce: organizace a zodpovědnost výroby na tech. úseku, odpovědnost za efektivitu a produktivitu práce, spolupráce s ostatními výroby, sledování a kontrola dodržování výroby, postupů a plánů přímo ve výrobě, příprava provoz. záznamů, rozborů a výroby, vedení lidí - operátorů ve výrobě práce ve směnném provozu. Životopisy zašlete na: info@veratrix.cz. Kontakt pro bližší informace: 722 056 696 nebo 606 066 142. Další volná místa na: www.veratrix.cz, www.facebook.com - VERATRIX.

• Přijmeme ŘIDIČE nákl. automobilů pro rozvoz surovin. Jednosměnný provoz, volné soboty neděle a svátky. Čistá mzda 18.000 Kč. ŘP sk. C podmínkou, karta řidiče a prof. průkaz, praxe min. 1 rok v řízení nákl. vozidla. Info na tel.: 725 656 838, nebo mail: rozmaheljan@tiscali.cz

• Pekárna IVANKA s.r.o., Moravský Krumlov přijme ihned řidiče na rozvoz pečiva s řidičským průkazem skupiny B nebo C s profesním průkazem. Moravský Krumlov a okolí. Tel.: 724 529 727.

• Kovovýroba Rouchovany hledá pracovníka na pozici vedoucího dílen - mistra výroby. Nástup dle dohody. Tel.: 602 707 299, mail: agro@agrofarm.cz

• Společnost BYLINKY s. r. o., producent čerstvých bylinek, hledá pro svůj nově vybudovaný skleník v Suchohrdlech u Mir. vhodné uchazeče pro balení a přípravu produktů k expedici vč. obsluhy počítačového systému. Práce svým charakterem je vhodná především pro muže. Zároveň hledáme pracovníce na balení řezaných bylinek. Práce v chladu při 12 °C. Případní zájemci mohou zaslat svůj životopis e-mailem na adresu info@bylinky.cz, případně se dostavit osobně do sídla společnosti. Děkujeme.

PROGRAM KIN**KINO RÉNA IVANČICE**

☎ 546 451 469, 736 601 631 • www.kinorena.cz

čt 4.2. ve 20.00 **DÁNSKÁ DÍVKA**
Životopisné drama VB/NĚM/USA

pá 5.2. ve 20.00 **LÍDA BAAROVÁ**
Životopisné drama ČR

so 6.2. v 18.00 **ALVIN A CHIPMÁNKOVÉ: ČIPERNÁ JÍZDA**
Rodinná komedie USA, dabing

ne 7.2. v 18.00 **PADESÁTKA**
Komedie ČR

čt 11.2. ve 20.00 **JOY**
Životopisná komedie USA

pá 12.2. ve 20.00 **PERFEKTNÍ DEN**
Drama Španělsko

so 13.2. v 17.00 **BELLA A SEBASTIAN 2**
Dobrodružný film FRA, dabing

so 13.2. ve 20.00 **DEADPOOL**
Akční sci-fi USA

ne 14.2. v 18.00 **LES SEBEVRAHŮ**
Horor USA

ne 14.2. v 16.00 **HOTEL TRANSYLVANIE 2**
Anim. komedie USA, dabing

KINO OSLAVANY

☎ 546 423 018 - vstupenky 1 hod. před promítáním

so 6.2. v 18.00 **HOTEL TRANSYLVANIE 2**
Anim. komedie USA, dabing

ne 7.2. v 18.00 **KOBRY A UŽOVKY**
Drama ČR

so 13.2. v 18.00 **ANT-MAN**
Sci-fi komedie USA, dabing

ne 14.2. v 18.00 **GANSTER-KA**
Kriminální thriller ČR

KINO PANORAMA ROSICE

☎ 546 412 210

čt 4.2. ve 20.00 **TAJEMSTVÍ JEJICH OČÍ**
Mysteriózní krimi USA

pá 5.2. ve 20.00 **DO POSLEDNÍHO DECHU (3D)**
Dobrodružné drama USA

so 6.2. v 17.00 **ALDABRA: BYL JEDNOU JEDEN OSTROV (3D)**
Rodinný film ČR

so 6.2. ve 20.00 **OSM HROZNÝCH**
Western USA

ne 7.2. v 17.00 **LÍDA BAAROVÁ**
Životopisné drama ČR

ne 7.2. ve 20.00 **PADESÁT ODTÍNŮ ČERNÉ**
Komedie USA

čt 11.2. ve 20.00 **PADESÁTKA**
Komedie ČR

pá 12.2. ve 20.00 **13 HODIN: TAJNÍ VOJÁCI Z BENGHÁZÍ**
Akční film USA

so 13.2. v 17.00 **AGENTI DEMENTI**
Anim. komedie SPA, dabing

ne 14.2. v 17.00 **DECIBELY LÁSKY**
Hudebně taneční film ČR

3D brýle se prodávají za 30 Kč, nebo si můžete přinést vlastní pasivní brýle na bázi polarizace

ZÁMEK MIROSLAV - otevírací doba

Prohlídky jsou pouze s průvodcem, celoroční provoz, otevřeno denně mimo pondělí. Prohlídky začínají vždy v 10.00, 13.00 a 15.00 hodin.

Prohlídka je v trvání přibližně 75 minut. Skupina může mít max. 40 návštěvníků. Více na www.miroslavskyzamek.cz

ZIMNÍ PŘEDNÁŠKOVÝ CYKLUS MĚSTSKÉHO MUZEA V MORAVSKÉM KRUMLOVĚ:

2. 2. v 18.00 hod. - **ODHALENÁ TAJEMSTVÍ VLTAVINŮ**
RNDr. Stanislav Houzar, Ph.D. (Mineralogicko-petrografické odd., Moravské zemské muzeum Brno)

9. 2. v 18.00 hod. - **KAMENNÉ KŘÍŽE OBDOBÍ KLASICISMU Z MORAVSKÉHO KRUMLOVA**
Mgr. Bronislav Gruna, Mgr. Eva Grunová, Štěpánka Grunová

16. 2. 2016 v 18.00 hod. - **VÝZBROJ A VÝSTROJ MORAVSKOKRUMLOVSKÝCH MĚŠŤANŮ**
ve středověku a raném novověku na základě archeologických nálezů
Mgr. Petr Žákovský, Ph.D. (Ústav archeologie a muzeologie, Filozofická fakulta MU, Brno)
Přednášky se konají v galerii v Knížecím domě. Vstupné 40 Kč, snížené 20 Kč.

HUDEBNÍ PROGRAM U KOZY

sobota 30. ledna: **VLAKVOUS...** již počtvrté
sobota 13. února: **ŠVĚDOVA TROJKA...** již poněkolkáté
sobota 20. února: **ONDŘEJ SOLDÁN** - mladý umělec z našeho okolí
sobota 27. února: **VLAKVOUS...** kupodivu již popáté

Na Kozí hůrce, M. Krumlov, tel.: 777 259 580, www.ukozy.com

Rámování, sklenářství, galerie Zdeněk Plachý
Soukromá galerie v M. Krumlově, Tiskárenská 436 Vás zve na

VÝSTAVU OBRAZŮ ING. JANA KOVAŘÍKA

Otevřeno ve všední dny: 8.30 - 12.00, 12.30 - 17.00, v sobotu 9.00 - 11.00. Výstava potrvá do 29. 2. 2016.
Telefon: 607 970 893, e-mail: ramyskozdenek@seznam.cz

Římskokatolické farnosti Moravský Krumlov, Vémyslice, Kadov, Petrovice a Lipník pořádají v sobotu 30. ledna 2016 v sále kulturního domu v Rybníkách

4. FARNÍ PLES

K tanci a poslechu hraje dechová hudba PETROVANKA. Začátek ve 20.00 hodin. Vstupné 100 Kč. Občerstvení zajištěno. Soutěž o ceny. Vstupenky jsou k zakoupení v kostelích uvedených farností vždy po mši svatě.

Obec Dolní Dubňany a Dechová hudba DUBŇANKA pořádají

14. REPREZENTAČNÍ PLES

v sobotu 30. ledna 2016
Slavnostní zahájení polonézou ve 20.30 hodin žáky ZŠ Vémyslice. K tanci a poslechu hraje DUBŇANKA. Do sálu pohostinství Vás srdečně zvou pořadatelé.

SBOR DOBROVOLNÝCH HASIČŮ DOBŘÍNSKO
VÁS SRDEČNĚ ZVE NA TRADIČNÍ

OSTATKY

V SOBOTU 6. ÚNORA 2016 v KZ DOBŘÍNSKO

k dobré náladě, tanci a poslechu hraje hudební skupina

STONE

začátek ve 20.00 hodin
bohatá tombola, občerstvení zajištěno
srdečně zvou pořadatelé

vstupné 80 Kč, MASKY VSTUP ZDARMA

držení zarezervovaných stolů pouze do 20.00 hodin

www.sdh-dobrinsko.cz



Extraliga: Moravský Krumlov drží čtvrté místo

Dalšími dvěma zápasy pokračovala o víkendu nejvyšší soutěž stolních tenistek. Hráčky Moravského Krumlova čekalo páteční utkání na stolech vicemistryň v Břeclavi, v sobotu pak důležitý duel o postup do play-off proti Hluku. Solidní výkon v Břeclavi ještě nedokázaly svedeným trenérem Belopotočana proměnit v lepší výsledek, svoji rostoucí formu pak potvrdily v Hluku, kde vydřely důležitou výhru.

Barbora Kapounová se po nemoci, která ji vyřadila ze hry na více než polovinu letošní sezóny, již v minulých dnech vrátila do plného tréninku, v ligové sestavě se však ještě neobjevila. Zbytek týmu odjížděl na východ Moravy s hlavním cílem zvládnout utkání proti Hluku, a pojistit si tak postavení v první šestce zaručující start v dubnovém play-off.

Do pátečního duelu v Břeclavi vstupovaly Krumlovanky v pozici jasných outsiderů. Konečný výsledek 6:1 ve prospěch domácích napovídá, že oprávněně. Nicméně samotný průběh utkání tolik jednoznačný nebyl. Klíčové bitvy, v nichž hostující hráčky ztratily šance bodovat, tentokrát nezvládla krumlovská jednička Kristýna Mikulcová. V úvodní dvouhře proti Adamkové začala výborně, domácí hráčka však postupně přebrala iniciativu a zápas otočila ve svůj prospěch. Skvělý výkon pak Kristýna předvedla proti, v letošní sezóně dosud neporažené, Maďarce Vivien Ellö. Ani vedení 5:3 v polovině rozhodující páté sady však k překvapení nevedlo. O jediný bod Moravského Krumlova se tak postarala výhrou nad Kučerovou Simona Šlehobrová.

Náročný zápas čekal Krumlovanky v sobotu na stolech Hluku. V domácí sestavě se objevily hned dvě obránářky, přičemž především běloruská reprezentantka Alina Nikitchanka byla téměř neprůstřelná. Postupně si na ni vylámaly zuby všechny tři hostující hráčky. O vítězi utkání tak musela rozhodnout až závěrečná čtyřhra. V téhle disciplíně jsou našťastí Krumlovanky letos stoprocentní. Také v Hluku dokázaly Kristýna Mikulcová se Simonou Šlehobrovou v klíčové chvíli uspět, a zajistily tak svému týmu plný bodový zisk.

V neúplné tabulce se MK drží na průběžném čtvrtém místě, Hluk je pátý. Klíčové bitvy, které rozhodnou o složení týmů pro čtvrtfinále, sehrají krumlovské stolní tenistky za dva týdny. V domácím prostředí přivítají soupeře z Dobré a Hradce Králové, tedy další dva přímé konkurenty. Spolehat budou tradičně také na podporu skvělých krumlovských příznivců.

TABULKA PO NEÚPLNÉM 13. KOLE:

1. MSK Gumotex Břeclav	13	11	1	1	71:22	36
2. SKST Hodonín A	11	11	0	0	66:7	33
3. SK Frydlant n.O.	11	8	0	3	52:33	27
4. MK Řeznovice	12	6	1	5	50:47	25
5. KST Hluk MP Dream	13	3	3	7	44:62	22
6. SVS Hradec Králové	11	5	1	5	44:45	22
7. SK Dobré	11	4	1	6	34:54	20
8. SKST Hodonín B	11	3	0	8	37:53	17
9. SKST Vlašim	12	2	0	10	28:63	16
10. SKST Baník Havířov	11	1	1	9	23:63	14

SPPK Petrovice pořádá

MASOPUSTNÍ ZÁBAVU

sobota 13. 2. 2016 ve 20.00 hodin • kulturní dům Petrovice hraje HURIKÁN, taneční vystoupení místních žen a mužů bohatá tombola • občerstvení zajištěno • vstupné 80 Kč

SDH Horní Kounice Vás zve na tradiční

HASIČSKÝ PLES

sobota 13. února 2016 od 20.00 hodin v KD. K tanci a poslechu hraje skupina STONE, předtančení žáků ZŠ Višňové, půlnoční překvapení, občerstvení zajištěno. Srdečně zvou pořadatelé.

Zveme Vás na šestý ročník zabijačky v hotelu Ryšavý - 6. února 2016

VĚMYSLICKÁ ZABIJAČKA S MASOPUSTNÍM PRŮVODEM

Pojďme si ve Vémyslicích znovu připomenout tradice masopustního veselí, a sice 6. února 2016 od 9.00 hodin. Masopust zahájí tradiční moravská zabijačka v Hotelu Ryšavý A NOVĚ bude následovat průvod v maskách od radnice.

Nabídka: svítečky z vepřových mozečků, mozeček, škvarky, tlačenka, jaternice, kroupová jelítka, ovar, bílá polévka, černá polévka, smažené vepřové nožičky, konfitované vepřové uši, vepřový vrabec, cibulové nebo kysané zelí, bramborovo - houskový knedlík, zabijačkový guláš, pečivo, domácí XXL buchty plněné povídly, svařené víno, grog a další. Pro masky vstup a slivovička do rozebrání. K poslechu i tanci bude hrát harmonika. Všechny produkty jsou domácí výroby. Možnost zakoupení s sebou. A letos opět: hodina v bazénu s whirlpoolem a parní saunou za 80 Kč!

Od 12. do 14. února 2016

VALENTÝNSKÉ MENU

Předkrm Kachní rilletes s mandlemi, bagetka
Polévka Krém z topinambur, creme fraiche, lístek červené růže
Pro dámy Krutí prso, omáčka z čerstvých bylinek, jahlovo-hrášková kaše
Pro pány Hovězí diamond steak, omáčka demi-glace zjemněná smetanou, mačkané brambory. Dezert pro oba Jahodovo-malinový sorbet
Pro dámy růží, pro každého skleničku sektu a následně hodina v bazénu s whirlpoolem a parní saunou! Vztahuje se pouze na objednávku celého menu. Cena valentýnského menu pro dámy - 399 Kč, pro pány - 499 Kč.

Gastronomický a kulturní kalendář Hotelu Ryšavý:

od 6. do 11. února - ZABIJAČKOVÉ SPECIALITY
od 12. do 14. února - VALENTÝNSKÉ MENU S RUŽÍ A SEKTEM
od 15. do 28. února - GULÁŠOBRANÍ, soubor našich kuchařů o nejlepší guláš

Hotel Ryšavý, 671 42 Vémyslice 73; Hotel, restaurace, vinotéka,
tel.: +420 515 323 428, Sport a wellness, tel.: +420 515 323 400,
e-mail: rezervace@hotelrysavvy.cz, www.hotelrysavvy.cz

www.rehabilitace-ivance.cz

Stolní tenista Petr Šilhán na mistrovství světa

Ve víkendových ligových kolech se stolní tenisté Moravského Krumlova, aktuálního lídra třetí ligy, museli obejít bez své opory Petra Šilhána. Dvacetiletého libereckého rodáka našťastí nesužuje zranění ani náhlý pokles formy, naopak. Vyzrazil do Londýna reprezentovat Českou republiku na Mistrovství světa v ping pongu.

Tento stále populárnější sport je jakýmsi návratem ke kořenům stolního tenisu. Hraje se speciálními modrými raketami, které jsou pro všechny stejné. Při změně stran po setu hráči navíc nechávají rakety na straně stolu, kde zakončili set, následující set už hrají „s raketou soupeře“. Hraje se na dva vítězné sety do 15 bodů, s běžnými celulozovými míčky na stolech na stolní tenis. V případě rozhodující sady, tedy za stavu 1-1



šampiona a postupu na londýnské mistrovství světa radoval právě student Právnické fakulty Masarykovy univerzity a opora týmu MK Řeznovice Petr Šilhán.

Na závěrečný turnaj mistrovství světa se proboujvalo celkem 64 hráčů, kteří byli rozděleni do osmi kvalifikačních skupin hraných systémem na dvě porážky. Ve svém prvním střetnutí Petr bohužel nestačil na Holanďana Kraaijenbrinka, kterému podlehl těsně 1-2 na sety. V zápase poražených z prvního kola pak s přehledem ve dvou setech přehrál domácího Angličana Halla. V rozhodujícím souboji o postup do hlavní části soutěže pak Petr přehrál Dána Nedergaarda a kvalifikoval se mezi nejlepšími dvaceti hráči světa!

Soupeřem v boji o postup do semifinále mu byl další domácí hráč Andrew Rushton. Po setech 15-5 a 15-8 se z vítězství radoval favorizovaný Brit, český reprezentant tak obsadil konečné 17. místo.

V hlavě již určitě strádá plány na odvetu. Ještě předtím jej však čeká další vrchol sezóny, tentokrát té stolnětenisové. Se svým krumlovským klubem natáhl šňůru vítězství na dvanáct utkání v řadě a pomalu se připravuje na dubnové play-off o postup do 2. ligy. Držíme palce!!!

na sety si hráči po dosažení sedmého bodu mění strany i páky. Za stavu 14-14 se aplikuje pravidlo „náhlá smrt“, set tedy vždy končí dosažením patnáctého bodu.

Ping pong se těší stále větší oblibě také v České republice. Populární je především mezi stolními tenisty, kteří jej využívají jako doplňkový sport v letním nesoutěžním období. Mistrovství České republiky se uskutečnilo v červenci v Drnovicích na Vyškovsku, kde se z titulu domácího

ABAJAFANS MECHECHE

Tradiční setkání Karla Abrahama se svým fanklubem proběhlo v sobotu 16. ledna v Troubsku. Plný sál Katolického domu se stal dějištěm „9. ABAJAFANS MECHECHE“. Na této akci vždy slaví Abája svoje narozeniny. Hosty akce byli také ředitelka Automotodromu Ivana Ulmanová, manager AB Motoracing Karel Abraham sr. a jezdec Kamil Holán.

Abája v příští sezóně pojede - jak je již známo - seriál WSBK za britský team Milwaukee s motocyklem BMW. Do nového působiště s ním také přejdou tři mechanici Martin Havlíček, Martin Nesvadba a Yannis Maigret. Tento seriál začíná již v únoru a ještě před jeho zahájením jsou naplánované testy ve Španělsku. Ze seriálu MotoGP, kde startoval v letech 2005 - 2015, odchází s vítězstvím ve třídě Moto2 ve Valencii 2010, a stal se tak třetím Čechem, který dokázal vyhrát závod GP. Kamil Holán prozradil, že i v roce 2016 zůstane věrný závodům road racingu. Poté všem v sále ukázal sošku „bronzového Merkura“, kterou si vyjel na loňské Tourist Trophy.



Foto: Květoslav Adam

Karel Abraham s Kamilem Holánem

Paní Ulmanová uvedla, že se situace ohledně Grand Prix 2016 vyřešila a „spolek“ převzal nad GP České republiky 2016 finanční záruku. Karel Abraham sr. řekl, že odchod jeho syna do WSBK bylo jeho vlastní přání a rok 2016 je nutno z pohledu týmu brát jako roční přestávku. V sezóně 2017 se tým AB Motoracing vrátí s novým projektem. *Ctibor Adam*

STUDIO MANDALA

Dukovany 82, tel.: 605 319 688, studio-mandala@seznam.cz

1. 2., 8. 2. v 18.00 hod. - **POHLAŽENÍ ŽENSKÉ DUŠE** (každé pondělí) - tanec, sebedůvěra, povídky, recepty pro zdraví a dlouhověkost, mantry, cvičení pro zdraví pánevní dno, automasáže a další, 2 hod./100 Kč,

• 4. 2. od 16.00 hod. - **AUTOMATICKÉ PÍSMO** pomůže Vám najít odpovědi v oblastech zaměřené na finance, vztahy, zdraví,... (individuální sezení)

• 5. a 12. 2. v 18.00 hod. - **JÓGA - PRAVIDELNÉ CVIČENÍ** práce s kundalini energií, 2 hod./160 Kč

VALENTÝNSKÁ NABÍDKA platí pouze do 14. 2. 2016 - dva poukazy s 50% slevou získáte automaticky po zakoupení dvou masáží dle vlastního výběru z nabídky www.studio-mandala.cz

Na akce je nutné se přihlásit na tel. číslo 605 319 688, na e-mailu studio-mandala@seznam.cz nebo na facebooku www.facebook.com/studiomandala1. Více informací o akcích najdete na webu www.studio-mandala.cz

EXTRALIGA STOLNÍHO TENISU ŽEN Moravský Krumlov-Řeznovice



vs. SK Dobré
sobota 6. 2. v 10.00 hod.

vs. SVS Hradec Králové
neděle 7. 2. ve 14.00 hod.

Sokolovna Moravský Krumlov. Vstup zdarma!!!
Mediálním partnerem je o.s. Alma, vydavatel čtrnáctideníku ZRCADLO.

3. LIGA STOLNÍHO TENISU MUŽŮ Moravský Krumlov-Řeznovice



MK „A“ - TJ Jiskra Strážnice
sobota 6. 2. v 15.00 hod.

MK „B“ - TJ Sokol Šarovy
sobota 6. 2. v 17.00 hod.

MK „A“ - TJ Sokol Šarovy
MK „B“ - TJ Jiskra Strážnice
neděle 7. 2. v 9.00 hod.

Sokolovna Moravský Krumlov. Vstup zdarma!!!
Mediálním partnerem je o.s. Alma, vydavatel čtrnáctideníku ZRCADLO.

Český svaz žen Dobruška pořádá a dovoluje si vás pozvat na DĚTSKÝ MAŠKARNÍ PLES

neděle 14. února od 14.00 hodin v kulturním domě v Dobrušce
Přijďte si užít odpoledne plně zábavných her, soutěží a tance, kterým vás provede Václav Ostrovský. Bohatá tombola a občerstvení zajištěno. Vstupné: 50 Kč (dětské masky zdarma)

Family Point v Ivančicích pořádá přednášku s názvem:

INFEKČNÍ NEMOCI, KTERÉ NEJČASTĚJI TRÁPÍ NAŠE DĚTI

Je určena především rodičům s malými dětmi.
Host: MUDr. Jana Oliveriusová, dětská lékařka z Ostravy.
23. února 2016 - začátek v 16.30 hod. - vstupné 20 Kč
Po přednášce, která bude trvat asi 40 minut, je možné využít zázemí třígeneračního obyvatelství s dětským koutkem, osobně se ptát a za malý poplatek si dát kávu, popř. čaj.

Orlovská jednota Rakšice Vás srdečně zve na následující akce:

MAŠKARNÍ PLES ORLA RAKŠICE OSTATKY V ORLOVNĚ V RAKŠICÍCH

Dovolujeme si Vás co nejsrdečněji pozvat na VII. ročník tradičního Maškarňního plesu Orla Rakšice, vítání jsou všichni s maskami i bez masek. K tanci a poslechu hraje hudební skupina HURIKÁN. Bohatá tombola - hlavní cena zájezd !!! Rezervace vstupenek na tel.: 737 285 092. Přijměte naše srdečné pozvání.

neděle 13. března 2016 od 14.00 hodin

DĚTSKÝ MAŠKARNÍ PLES

Orlovna v Rakšicích

Tradiční dětský maškarňní ples, připravena je bohatá tombola pro děti i cena pro nejlepší masku a samozřejmě diskotéka pro nejmenší ... To vše v režii Václava Ostrovského. Děti, těšíme se na VÁS !!!

VÝZVA

Městské muzeum Moravský Krumlov ve spolupráci s Jiho-moravským muzeem ve Znojme plánují na jaro 2016 uspořádat v prostorách Knížecího domu v Moravském Krumlově výstavu k výročí 150 let k udělení koncese železniční trati Společnosti státní dráhy, známá pod zkratkou StEG (Staats-Eisenbahn-Gesellschaft) Střelice - Moravský Krumlov - Hrušovany n/J - Laa a/T - Stadlaun.

Tímto vyzýváme ke spolupráci zájemce, kteří by mohli nabídnout jakýkoli materiál k zapůjčení (event. darování) na výstavu (fotografie, pohlednice, různé železniční propriety, dokumenty, články, archiválie, modely atp.). Po předchozí domluvě přijímáme zájmové artefakty v Městském muzeu M. Krumlov. Předem děkujeme za spolupráci.
Mgr. Martin Kuča, Městské muzeum Moravský Krumlov