

www.pomocpro.cz

PomocPro, a. s. IČ: 293 76 097

EXEKUCE?

DLUHY?

Pomůžeme Vám
z dluhové pasti

volejte: 724 680 736

Nezávislý regionální čtrnáctideník

ZRCADLO

Ročník XII. • Číslo 3

8. února 2013

ZRCADLO

Distribuční síť: cílený roznos do schránek: Ivančice - 3.550 ks, Miroslav - 1.050 ks, Moravský Krumlov - 2.100 ks, Oslavany - 1.500 ks a další 4.000 ks na 160 místech v 65 přílehlých městech a obcích k volnému odběru zdarma.



PRAMEN ŽIVOTA
masáže - čajovna - obchůdek

VALENTÝN ♥♥

ZAKUPTÉ DÁRKOVÝ POUKAZ
na Aroma-masáž v hodnotě 450 Kč

Ivančice (naproti hasičům)
tel.: 777 198 577 www.pramenzivota.com

RAZÍTKA VÝROBA - OPRAVY

VÝROBA DO DVOU PRACOVNÍCH DNŮ
OD ODSOUHLASENÍ NÁVRHU ZÁKAZNÍKEM.

Návrh Vám zpracujeme
a doporučíme odpovídající
typ a rozměr razítka.
Grafický návrh štočku ZDARMA.



Podklady zašlete na e-mail: info@alma.cz.

Více informací na tel. čísle: 602 782 272.

Knížecí dům, 1. patro, Růžová 39, M. Krumlov

PRO KAŽDOU KANCELÁŘ

Mezi evropskou elitou

Děvčata z HK Ivančice na sklonku loňského roku zamířila se stejně starými kamarádkami a trenérským doprovodem z Brna a Veselí nad Moravou za moře, na již 35. ročník největšího mládežnického turnaje v házené, do švédského Lundaspelenu. Toto 90tisícové město přivítalo neuvěřitelných 507 mládežnických týmů z 18 zemí celé Evropy.

Už cesta do tisíc kilometrů vzdáleného švédského města byla pro všechny velkým zážitkem. Navečer jsme nasedli do autobusu pana Leskoura a po nočním přejezdu naší republiky a Německa jsme se nad ránem nalodili na obrovský trajekt, který nás po 7hodinové plavbě dopravil do švédského Trelleborgu. Do cíle nám zbývalo 60 km a to už byla malina.

Po akreditaci jsme se ubytovali v místní škole a spěchali na večerní velkolepé slavnostní zahájení, kdy za hudební a světelné šou byly představeny účastnické státy. Laserová šou se spoustou tanečniců a zpěváků na závěr byla úžasná! Teprve kolem půlnoci jsme zalehli na karimatky a usnuli, jako když nás do vody hodí.

Tohoto turnaje se zúčastňuje kompletní mládežnická špička celé Evropy, tudíž jsme na turnaj přijeli spíše poznat velký svět há-



foto: archiv HK Ivančice

zené a nabrat zkušenosti. Přihlásili jsme do něj 3 týmy, ve kterých byla zastoupena děvčata všech 3 oddílů, dle věku 11, 12 a 14 let.

No a děly se věci!! Všechny 3 týmy vyhrály své 4 zápasy ve skupině a s přehledem postoupily do druhé fáze turnaje, do finálových skupin. Naše „jedenáctky“ dokonce hrály tak dobře, že celý jejich jeden zápas snímala státní švédská televize SVE 1 a šot s nimi, včetně rozhovoru v angličtině, běžel v hlavních zprávách.

Všechny 3 týmy vyhrály i svá čtvrtfinálová utkání a v boji o finále jsme prohráli vždy smolně o 1 branku. Nejvíce však na prohře mrzí skutečnost, že na takto skvěle organizačně a logisticky zvládnutém turnaji, kdy všechny zápasy byly on line přenášeny, takže fanoušci u netu měli větší nervy než holky samotné, zasahuje i lidský faktor. Rozhodčí. Domácí jsou holt domácí. Slzy zmaru, kdy finále holkám uniklo mezi prsty, byly opravdu velké.

Tak snad příště :-)

Vím však jistě, že pro holky to byl úžasný dárek k Vánocům a zážitek, na který budou mít celoživotní vzpomínky.

Všem holkám bych chtěl poděkovat za skvělou reprezentaci našeho klubu, města a kraje. Děkuji také všem sponzorům, bez kterých by se tato finančně náročná akce nemohla uskutečnit.

Vše podstatné, včetně fotek, najdete na www.hkivančice.cz
Milan Buček, předseda HK Ivančice

REKLAMNÍ

CEDULE A PVC PLACHTY

tel.: 602 782 272

TEĎ MÁTE ŠANCI

Platí pro všechny, kteří chtějí své podnikání
poprvé podpořit reklamou v ZRCADLE.

INZERUJTE ZADARMO

PŘI OBJEDNÁVCE JEDNOHO INZERÁTU
DOSTANETE DRUHÝ STEJNĚ VELKÝ ZDARMA.

Váš inzerát Vám připravíme také zdarma.

Volejte: 602 782 272, pište: noviny@zrcadlo.info

Platí do 31. března 2013

Pečená kolena
a žebra přivezeme
až k Vám domů

Restaurace
RÉNA



Pečené koleno 220 Kč (cca. 1 500 g), Pečená žebra 150 Kč (cca. 600 g).
Včetně dopravy po Ivančicích. Ostatní obce 5 Kč za 1 kilometr (objednání 1 den předem, chléb v ceně).

Možnost firemních oslav, grilování selete a kůry, pečená kolena, žebra...
tel.: 777 219 852 | www.restauracerena.cz | facebook.com/restauracerena

NEUVĚŘITELNĚ DOSTUPNÁ ČESKÁ

RI OKNA®



Nám. 13. prosince č. 8
664 12 Oslavany

volejte zdarma:

800 101 150

telefon: 546 425 181

mobil: 608 505 529

rioslavany@mail.ri-okna.cz

www.ri-okna.cz

**NAKUPUJTE PŘÍMO OD VÝROBCE
A ZÍSKEJTE SLEUV AŽ 57 %**

Slovo úvodem O ŽELEZNÉ KRÁVĚ

Jako malý chlapec, školou povinný, jsem si rád kazil oči četbou brakové historické literatury. Četl jsem poměrně hodně i v noci, s příznačnou ilegální baterkou, o které moji drazí rodičové nevěděli. Ne, že by mě v četbě nějak omezovali, díky nim mám dodnes kvalitně vybavenou knihovničku. Trvali ovšem beznadějně na tom, abych četl i takové nudné věci, jako jsou učebnice.

Při četbě jednoho z románů jsem se něco dočetl o tom, že kterýsi chalupník žehral na železnou krávu, kterou měl uvázanou u své roztomilé chaloupky. Nedokázal jsem si to představit. Nechal si ji snad ukout u kováře a používal ji místo hromosvodu? Případně se jí chlubil před svými sousedy? Záhada.

V dobách internetového temna bylo pouze několik možností, jak zjistit, jakou krávu to vlastně chalupník vlastnil. Zeptat se rodičů by znamenalo riskovat zavedení vyšetřování, kde jsem vlastně k železné krávě přišel. To jsem nepotřeboval, protože by zjistili, že jsem byl na loupežné výpravě v jejich knihovniče, kam jsem mohl pouze s jejich výslovným souhlasem a pod jejich dozorem. Až v dospělosti jsem zjistil proč. Skladovali tam i takové naučné traktáty, jako byla „Výchova k rodičovství“ nebo „Obratník raka.“ Na jejich obranu musím říci, že nejsem lepší. Boccacciův Dekameron leží pečlivě schován před dětskými slídívními zraky (stejně dopadl i Pavka Korčáková, ale to ze zcela jiných důvodů).

Ale vraťme se k původní otázce. Co je to vlastně ta železná kráva? Já jsem tehdy našel odpověď ve Stručném slovníku naučném v místní lidové knihovně. V současnosti jsem využil internet a Wikipedii. A tam jsem se dočetl následující informace: Železný dobytek (též železná kráva) byl označením pro dobytek, který ve středověku majitel vydal pachtyři s příslibem navrácení téhož počtu dobytčat stejné jakosti po skončení pachtu. Každé poražené dobytče tedy muselo být nahrazeno jiným, proto se ujalo označení železný dobytek, tj. dobytek, který nikdy neumírá.

Druhá, podle mě pravděpodobnější verze, se vztahuje k dávné povinnosti chalupníků odvádět trvale poplatek za krávu pronajatou od farnosti. Ergo kládívko a český řečeno železná kráva představuje dlouhodobé trvalé finanční zatížení jako obtížné břemeno. Takže železnou krávu mohou být i splátky hypotéky, které platíme za svůj nově postavený dům. Ostatně bydlet v zemljance se nám nechce, a když dá pán bůh, tak to nějak splatíme. Je lépe platit bance, kde to jednoho krásného dne skončí, než panu domáčímu (majitelé činžovních domů se mnou přirozeně souhlasit nebudou).

Speciálním druhem železných kráv jsou historické objekty, které byly v minulosti zabaveny třídnímu nepříteli a předány do péče některé socialistické instituce. Naše lidová armáda toho byla živým důkazem. „Kášňu třeba zbůrať, na čo vojáková kášňa?“ (Miroslav Švandrlík, Černí baroni). Je sice pravdou, že ne každý měl Těraskyho přístup, ale z řady hrdých zámků zůstaly pouze ruiny, o které jejich původní majitelé po roce 1989 neměli zájem. Aristokracie za socialismu nijak nezbohatla, a tak by se pro ně stala tato sídla tou příslovečnou železnou krávou.

Tak je naší drazí státní úředníci zlomyslně předali městům a obcím, aby se o ně staraly. A těm nezbylo nic jiného, než opečovávat svůj majetek. S větším či menším úspěchem. Tady musím smeknout svůj klobouk před těmi zastupiteli, kteří měli odvahu se do takové sysifovské práce pustit. A tak schraňují peníze, které potom chybí v rozpočtu na chodníky, shání evropské dotace a jiné finanční zdroje, jen aby jim to nespadlo na hlavu a případně z toho zámku či jiného objektu něco bylo. Železná kráva je holt železná kráva. Té se nikdo hned tak brzy nezbaví. Na druhou stranu, pokud z ní vyroste nový domek nebo rekonstruovaný zámek, za to stojí. Nemyslíte?

Petr Sláma

O krumlovském zámku možná rozhodnou občané

/Moravský Krumlov/ Zastupitelé města jednali o dalším osudu zámku v Moravském Krumlově. Starosta města, Mgr. Tomáš Třetina, informoval přítomné zastupitele o stavu jednání s vlastníkem historického objektu, slovenskou společností Incheba.

Město by chtělo zámek od této firmy odkoupit do svého vlastnictví a na jeho rekonstrukci požádat o dotaci od ROP Jihovýchod. V současné době čeká na návrh smlouvy o prodeji. Vzhledem k tomu, že se jedná o dlouhodobý zásah do rozpočtu města, navrhl starosta města svolat k tomuto tématu veřejné zastupitelstvo a následně vyhlá-

Oslavany s rozpočtem

/Oslavany/ Na veřejném zasedání Zastupitelstva města Oslavan byl předložen ke schválení rozpočet města na rok 2013. Ten zastupitelům doporučila ke schválení jak Rada města Oslavan, tak i finanční výbor. Rozpočet byl také řádně vyvěšen na úřední desce, a to již od

Návštěvy v nemocnicích jsou do odvolání zakázány

/Ivančice, Znojmo/ Chřipkové období je v plném proudu. Zvláště nebezpečné je toto virové onemocnění pro seniory, děti a hospitalizované pacienty. Tohoto rizika si jsou plně vědomi právě v regionálních nemocnicích.

Požární dokumentace vyjde na desítky tisíc

/Oslavany/ Historické památky, jako je oslavanský zámek, je třeba chránit nejen proti zlodějům, ale i proti takovým živlům, jako je oheň. Z tohoto důvodu objednala Rada města Oslavan zpracování požární dokumentace.

Zadání obsahuje grafickou i textovou část požárního evakuačního plánu, zpracování kompletní dokumentace zdolávání požárů a v poslední řadě i zpracování

sit o této otázce referendum.

„Otázka vlastnictví zámku je velmi složitá s ohledem na financování nejen oprav, ale i dalšího provozu. Až budeme mít materiály kompletní, projednáme je v zastupitelstvu a následně budu iniciovat veřejné zasedání pouze k tématu zámek a budeme se ptát obyvatel na jejich názor,“ uvedl starosta Tomáš Třetina.

V současné době má město zámek pronajatý. Nájemné je zapláceno na pět let. Radnice by chtěla zámek využívat k umístění stálých expozic i pro pořádání kulturních akcí, jako je například letošní zahajovací koncert Centus Moraviae. /PeSl/

4. ledna 2013, aby se s ním mohli seznámit všichni občané města a vznést případné připomínky. Občané k rozpočtu výhrady neměli.

Zastupitelstvo města Oslavany předložil rozpočet, který počítá s příjmy 55,4 a výdaji 59,8 milionů, schválilo. /PeSl/

V souladu s doporučením Krajské hygienické stanice JMK Brno zakázali preventivně ode dne 28. 1. 2013 až do odvolání návštěvy v ivančické nemocnici.

Stejný zákaz platí od 17. ledna také v nemocnici Znojmo. /PeSl/

požárních poplachových směrnic. Vzhledem k tomu, že se jedná o rozsáhlý historický areál se zvýšeným požárním nebezpečím a dokumentaci, kterou je oprávněna zpracovávat pouze osoba odborně způsobilá, nebo požární technik podle §11, zákona 133/1985 Sb., O požární ochraně v platném znění, oslavanská radni za tuto dokumentaci zaplatí finanční částku v celkové výši 63.000 Kč. /PeSl/

ZPRÁVY Z RADNIC Nové vozy pro radnici

/Ivančice/ Stáří a stav vozového parku ivančické radnice včetně nákladů na něj patří k dlouhodobým problémům města. Rada města Ivančic na základě doporučení výběrové komise schválila zakázku malého rozsahu s názvem „Dodávka služebních osobních vozidel pro potřebu Městského úřadu Ivančice“. Tato akce bude hrazena z letošního rozpočtu města. /PeSl/

Miroslavští chtějí investovat do zámku i nové tělocvičny

/Miroslav/ Miroslavská radnice připravuje v budoucnu řadu investic, ke kterým je třeba vypracovat řádnou projektovou dokumentaci. Z tohoto důvodu na svém jednání miroslavští radní schválili výběr projektantů a uzavření jednotlivých smluv o dílo. V první řadě to byla dokumentace na rekonstrukci části zámku Miroslav. Ta byla zadána firmě Zdeněk Fránek ARCHITECT&ASSOCIATES, s. r. o., Blansko.

Další akcí v pořadí bylo zpracování projektové dokumentace pro vydání územního rozhodnutí na výstavbu tělocvičny pro ZŠ Miroslav. Zakázku dostal tentokrát přidělen ateliér Ing. Vladimíra Matějky. Současně bylo schváleno i uzavření smlouvy se společností Centrum regionálních služeb, s. r. o., Brno. Ta byla uzavřena za účelem přípravy a zajištění podání žádosti o podporu u této investiční akce. Třetí v pořadí bylo uzavření smlouvy o dílo na zpracování aktualizace projektové dokumentace pro úpravu prostoru u hasičské zbrojnice, ulice Mlýnské a České. Dokumentaci řeší firma A - projekt, s. r. o., Znojmo. /PeSl/

Tibetskou vlajku nevyvěsí

/Oslavany/ V neděli 10. března 2013 si připomínáme 54. výročí povstání Tibetanů proti čínské okupaci jejich země. Dne 10. března 2013 budou v rámci mezinárodní akce „Vlajka pro Tibet“ na některých radnicích, magistrátech a krajských úřadech českých měst a vesnic vlát tibetské vlajky jako symbol podpory nenásilného boje Tibetanů za jejich práva. Celosvětová kampaň „Vlajka pro Tibet“ vznikla v polovině devadesátých let v západní Evropě s cílem poukázat na dlouhodobé porušování lidských práv v Tibetu. Rada města Oslavan na svém zasedání rozhodla, že se v letošním roce k této akci nepřipojí. /PeSl/

OBEC BOHUTICE vyhláší výběrové řízení na PRONÁJEM POHOSTINSTVÍ V BOHUTICÍCH

Předpoklady uchazečů pro výběrové řízení: příslušné živnostenské oprávnění, praxe v pohostinství nebo příbuzných službách, předložení žádosti, předložení stručného podnikatelského záměru s výhledem na min. 3 roky

V případě zájmu doručí zájemci nabídku co nejdříve, nejdéle však do středy 13. 3. 2013 do 18.00 hodin na adresu obce, a to buď poštou v uzavřené obálce označené viditelně údajem: „VŘ POHOSTINSTVÍ – NEOTVÍRAT!“, nebo osobně na Obecním úřadě v Bohuticích v úřední hodiny v pondělí a ve středu od 8.00 do 14.30 hodin.

Kontakt: Obec Bohutice, Bohutice č. 8, 671 76 Olbramovice, tel. 515 336 315

Drobným podnikatelům, obchod. společností, neziskovým organizacím, společenstvím vlastníků bytových jednotek nabízíme:

- » Vedení účetnictví a daňové evidence
- » Mzdy a personální agenda
- » Zpracování daňových přiznání
- » Rekonstrukce účetnictví

D. M. ÚČETNICTVÍ, s. r. o.
Dr. Odstrčila 51 • Moravský Krumlov
mobil: 728 728 619 • Tel./fax: 515 323 398

**TRVALE SKLADEM V PRODEJNĚ
V PADOCHOVĚ**

Padochov 231, Oslavany • areál bývalých kasáren
otevírací doba: PO-PÁ 8-11 a 12-16, SO-NE dle domluvy
www.pivovarpadochov.cz • tel.: 724 790 115

HUBERTUS Premium 12"
PET 4 LITR: 50 Kč • KEG 10L: 340 Kč
KEG 15L: 500 Kč • KEG 20L: 660 Kč
KEG 30L: 990 Kč • KEG 50L: 1600 Kč

Pouze k tomuto pivu speciální cena za zapůjčení výřep. zařízení:
• páry piva: 150 Kč/vikend • chlazení 1 pákové 300 Kč/vikend
• chlazení 2 pákové 500 Kč/vikend. Všechny ceny vč. 21 % DPH.

**KOŽNÍ ORDINACE
MUDr. JINDRA ZIPPELOVÁ**

Moravský Krumlov • Znojemská 235
tel.: 515 322 444 • mobil: 720 396 991

Nabízíme:

- » mezoterapie kyselinou hyaluronovou
- » laserové odstranění výrůstků na kůži
- » trvalé odstranění nežádoucího ochlupení
- » fotorejuvenace - omlazení pleti
- » aplikace botulotoxinu k vyhlazení vrásek
- » lékařský chemický peeling

UHLÍ & STAVEBNINY
Suchohrdly u Miroslavi
Po-Pá: 7.00-17.00, So: 8.00-12.00

Slevy materiálů pro Vaši stavbu:
TONDACH, YTONG, HELUZ, ...
Hnojivo pro Vaše trávníky:
DOLOMITICKÝ VÁPENEC

PRODEJ UHLÍ A DŘEVĚNÝCH BRIKET
tel.: 515 333 121, 515 334 276

**PŮJČKY
HYPOTÉKY**
Tel.: 739 443 544
www.dinero.cz

Kancelář: Palackého třída 159, Brno
ZPROSTŘEDKOVÁNÍ PRO VÍCE VĚŘITELŮ

HORMANN CLIMAX

- » garážová vrata
- » bránové pohony
- » stínící technika
- » markýzy, parapety

tel.: 777 084 266
www.vrata-zaluzie.cz

**AUTO A MOTO
BATERIE VARTA**

Moravský Krumlov
nám. TGM 37

WHC therm., s.r.o.
M. Krumlov, Dr. Odstrčila 51

Kompletní dodávky a montáže
domovních a průmyslových rozvodů

VODA • TOPENÍ • PLYN

telefon: 515 322 331
mobil: 602 782 503-4

Žaluzie Koblížek
Mjr. Nováka 24, Ivančice

REFERENCE TÝDNE:
LÁTKOVÉ ROLETY
firma IMESO, pobočka Praha

602 733 688
www.zaluziekoblizek.cz

**DŘEVO
PALIVOVÉ A KRBOVÉ
(DUB, AKÁT)**

Karel Rašoň • Moravský Krumlov
objednávky a info na tel:
603 576 656

Hasiči z elektrárny Dukovany rozhodně nejsou bez práce



Pravidelný nácvik hasičů

foto: archiv JE Dukovany

Profesionální hasiči z Jaderné elektrárny Dukovany vyjeli v roce 2012 k téměř osmi stům zásahům. Ani jedním z nich nebyla likvidace požáru v areálu elektrárny. S ohněm se utkali pouze jedenkrát, při likvidaci lesního požáru u Radkovic. V ostatních případech pomáhali v areálu elektrárny, ale i v jejím okolí.

„Hodně laická a úsměvná je představa, že hasiči sedí se založenými rukama a čekají, až někde začne hořet. Na elektrárně tomu tak rozhodně není, i když za celý rok 2012 opravdu žádný požár v naší elektrárně zaznamenán nebyl,“ říká Josef Čapek, velitel HZS JE Dukovany.

Pouze v jednom případě pomá-

hali dukovanští hasiči svým kolegům z HZS Kraje Vysočina při likvidaci lesního požáru u obce Radkovic. Nejvíce zásahů bylo preventivní povahy, celkem u 570 případů prováděli požární dohled při pracích s otevřeným ohněm.

Do technické pomoci patřilo 60 zásahů. „V mnoha případech jsme vyprošťovali osoby z výtahu, jistili pracovníky ve výškách, odstraňovali spadlé stromy nebo dokonce odchytili netopýry a včelí roje z prostor elektrárny,“ uvedl Josef Čapek.

Na žádost starostů obcí pomáhali dukovanští hasiči v podobných případech i v okolí elektrárny, podíleli se také na ukázkách hasičské techniky v rámci akcí pro veřejnost v blízkém regionu.

Samostatnou částí práce hasičů je likvidace následků dopravních nehod, kterých v loňském roce bylo v okolí elektrárny celkem jedenáct. To je několikaletý smutný „rekord“, bohužel při těchto nehodách došlo i k usmrcení osob.

Nedílnou součástí práce hasičů

je výcvik. Jen v roce 2012 bylo provedeno celkem 103 požárních cvičení. V listopadu bylo uskutečněno vůbec největší cvičení za uplynulých 30 let činnosti hasičského útvaru na EDU. Bylo zaměřeno na ověření možnosti doplňování parogenerátorů a bazénů vyhořelého paliva hasičskou technikou při úplné ztrátě napájení všech 4 reaktorových bloků. Cvičení probíhalo za účasti 13 jednotek Kraje Vysočina a Jihomoravského kraje, podíleli se na něm i profesionální hasiči z klasických elektráren Skupiny ČEZ.

„Rok 2012 byl pro Hasičský záchranný sbor JE Dukovany přelomový z hlediska dokončení obnovy technického parku. Nové moderní zásahové vozy včetně nejmodernější hasičské plošiny vybavené speciálními technickými prostředky pro zásahy v jaderné elektrárně jsou spolu s vyškoleným personálem nezbytností pro splnění závěrů zátěžových testů pro JE Dukovany,“ uvedl tiskový mluvčí JE Dukovany Petr Spilka.

Nespolehlivý plátc DPH

Od 1. ledna vstoupila v platnost novela zákona o DPH. O navýšení DPH o jedno procento v obou sazbách na konečných 15 a 21 procent víme všichni. Co by ale nemělo plátci DPH uniknout, je, že je nově zaveden institut nespolehlivého plátce DPH a trest pro všechny, kteří od neplátců DPH odebírají zboží, nebo služby.

Znamená to tedy, že pokud bude podnikatelský subjekt uveden v rejstříku nespolehlivého plátce vedeném v Ministerstvu financí ČR a nezplatí DPH z dané obchodní transakce, přebírá druhý subjekt odpovědnost za něho uhradit daň z přidané hodnoty.

„Stát tímto přenáší svoji neschopnost za výběr daní na slušné podnikatele! Podnikatelský subjekt již dnes musí kontrolovat, zda neobchoduje se subjektem v insolventci, a musí kontrolovat i seznam nespolehlivých plátců DPH. Nespolehlivý plátc DPH je pro stát dlouhodobě černou mýrou, a to zejména v řetězení neplacení DPH u pohonných hmot (toto byl původní návrh). Bude se jednat o trest pro všechny ty, kteří si neověří na internetu v Ministerstvu financí ČR, zda neobchodují s nespolehlivým plátcem DPH. V takovém případě může nastat, že stát přenesou odpovědnost za placení (při neplacení původním plátcem) na třetí osobu,“ uvedl ve svém komentáři Petr Kužel, MBA, prezident Hospodářské komory České republiky

Nespolehliví plátci budou uve-

deni na internetu. Finanční úřad zveřejní nespolehlivé plátce na stránkách ministerstva financí. Stejně tak zveřejní, pokud někdo přestane být nespolehlivý plátc. Od 1. 4. 2013 si tak můžeme na internetu ověřit, zda některý z našich dodavatelů zboží či služeb není nespolehlivý plátc.

Proč to máme hlídat? Pokud se rozhodneme odebrat službu nebo zboží od „nespolehlivého plátce“, automaticky přebíráme riziko ručení za nezaplacenou DPH z tohoto zdanitelného plnění, pokud byl náš dodavatel v okamžiku uskutečnění plnění na seznamu nespolehlivých plátců.

Riziko ručení se můžeme vyhnout tím, že DPH podle novelizace zaplatíme rovnou správci daně, a ne dodavateli.

„K nespolehlivému plátc DPH od počátku zaujala Hospodářská komora České republiky zamítavý postoj. HK ČR připomínkovala v samém začátku návrhu jak „nespolehlivého plátce“, tak „ručitelkou povinností“. Je to princip - stát není schopen vybrat svou daň (od neplátců), tak ji chce vybrat z poctivých plátců DPH. Pokud s některým nespolehlivým plátcem subjekt uzavře obchod, je to na jeho uvážení a riziku. Jde bohužel o další administrativní zátěž podnikatelů. Dnes již je kontrolován obchodní rejstřík, insolvence a přibude další,“ vyjadřuje svou nespokojenost Petr Kužel z Hospodářské komory ČR. /ab/

§ Advokátní poradna

Na vaše právní dotazy odpovídá JUDr. Kamil Mattes, advokát v Moravském Krumlově a v Ivančicích - www.akmattes.cz, tel. 776 636 647.

Dobrý den, od soudu mi přišel platební rozkaz kvůli dlužnému nájmu a službám. S dluhem na nájmu a službách souhlasím, ale nejsem schopen dluh jednorázově uhradit do 15 dnů, jak se píše v rozhodnutí od soudu. Potřeboval bych dluh hradit ve splátkách. Chtěl jsem se zeptat, jestli má smysl podat proti platebnímu rozkazu odpor nebo odvolání nebo jestli mohu nějak docílit splátek dluhu. K tomu jsem se ještě chtěl zeptat, jestli odvolání dlužnou částku nějak navýší?

K Vašemu dotazu uvádím, že pokud soud vydává platební rozkaz, stanoví lhůtu k zaplacení buď 15 dnů od doručení platebního rozkazu, nebo 3 dny od právní moci platebního rozkazu. Pokud v této lhůtě dlužnou částku nezaplatíte a nepodáte proti platebnímu rozkazu odpor, stane se platební rozkaz pravomocným a věřitel jej může uplatnit v exekučním řízení, to již záleží zcela na věřiteli, kdy dluh uplatní. Samozřejmě můžete jednat s věřitelem o možnostech splátek dluhu, ale je třeba upozornit, že není povinností věřitele přistoupit na splátky, je to pouze jeho vstřícný krok.

Pokud se tedy chcete s věřitelem dohodnout na splacení dluhu ve splátkách a mezitím Vám již byl doručení platební rozkaz od soudu, je vhodné proti platebnímu rozkazu podat odpor, aby se platební rozkaz nestal pravomocným, a mezitím máte možnost s věřitelem jednat o splátkách a dluh mu po částech hradit. Jestliže podáte odpor, soud po Vás bude chtít Vaše vyjádření, proč jej podáváte, a ve vyjádření můžete věřitele skrze soud požádat o splátky. Pokud věřitel se splátkami souhlasí, soud potom může jednoduše rozhodnout rozsudkem pro uznání, kde uvede, že dluh uznáváte, a potvrdí dohodnuté splátky. Vám se potom dluh již nenavýšuje (mimo případné úroky, které běží do zaplacení jistiny dluhu). Pokud se s věřitelem na splátkách nedohodnete, po podání odporu máte většinou alespoň několik měsíců čas, než soud definitivně rozhodne, a do této doby máte možnost dluh po částech splatit. Po podání odporu se již náklady nezvyšují (maximálně o menší náklady, např. na případné cestovné advokáta na jednání k soudu).

Smog dusil jižní Moravu

Český hydrometeorologický ústav vyhlásil na dva dny kvůli nepříznivým rozptylovým podmínkám pro území celého Jihomoravského kraje smogovou situaci. Co to znamená? Vinou enormně zvýšené (v tomto případě až dvojnásobné) koncentrace polévatého prachu v ovzduší vstupují v platnost omezení a doporučení.

Občané by v těchto dnech měli omezit spalování pevných paliv, používání otevřených plynových spotřebičů a krbových topenišť, zdržet se práce s chemickými látkami a neprovádět činnosti spojené s nadměrnou prašností (přesun sypkých hmot, zeminy, sutí).

Výzva je také směřována řidičům automobilů, aby pokud možno nevyjížděli, neboť emise z automobilů se významně podílejí na zvýšené koncentraci znečišťujících látek. Doporučuje se k přepravě využívat prostředky veřejné dopravy.

Hlavně lidem starším, dětem a nemocným (osobám trpícím srdečně cévními a respiračními chorobami) se doporučuje omezit pobyt ve venkovním prostředí. Není vhodné venku sportovat. Větrat by se mělo jen krátce a intenzivně. Smog může vyvolat především dýchací obtíže. Doporučujeme zvýšit přísun vitamínů, zejména vitamínu C (ovoce, zelenina), nekouřit a vyhýbat se zakouřeným prostorům.

Aktuální údaje o stavu ovzduší jsou na stránkách Českého hydrometeorologického ústavu, popř. na telefonním čísle 541 421 072 nebo na teletextu České televize (str. 180).

Nejčastější dotazy veřejnosti, rodičů s dětmi, školek, médií v oblasti čistoty ovzduší jsou přehledně zodpovězeny na stránkách ČHMÚ - <http://portal.chmi.cz/files/portal/docs/uoco/smog/qa.html>. /ab/

Nová místa pro elektroodpad

/Region/ Jihomoravský kraj pokračuje ve spolupráci s kolektivním systémem zpětného odběru elektrozařízení ASEKOL. Na území kraje tak v loňském roce přibýlo 24 uzavřených červených kontejnerů (umísťovaných obvykle do sousedství nádob na tříděné plasty, sklo a papír), ve sběrných dvorech bylo instalováno dalších 38 klecových kontejnerů a do veřejných institucí bylo umístěno 18 nových tzv. „e-boxů“.

V loňském roce bylo na jižní Moravě do tohoto rozšíření sběrné sítě investováno více než 1,1 milionu korun. Díky tomu se opět zlepšila možnost občanů regionu bezplatně odevzdat své již nepotřebné spotřebiče v místě bydliště. ASEKOL v loňském roce také podpořil modernizaci několika sběrných dvorů v kraji částkou celkem 218 000 Kč. /ab/

JMK elektro s.r.o.

Branišovice 59, tel./fax: 515 337 057
mobil: 603 960 322, 603 382 550

ELEKTROMONTÁŽNÍ PRÁCE

VEŠKERÉ ZEDNICKÉ
A OBKLADAČSKÉ PRÁCE

PRODEJ
ELEKTROINSTALAČNÍHO
MATERIÁLU

kabely, lišty, trubky, krabice, jističe, rozvaděče,
vypínače, zásuvky, prodlužovací příklady, svítidla,
žárovky, montážní pěny, tmely, silikony, lepidla,
pracovní oděvy a obuv, ...

Prodejní doba: Po-Pá 7.30-15.30 hod.
Po telefonické dohodě možný prodej
i mimo prodejní dobu.

www.jmkelektro.cz, jmk.elektro@tiscali.cz

PRODEJNÍ AKCE od 1. 2. 2013

STIHL MS 211
Benzinová pila vybavená moderní technologií motoru 2-MIX, s výkonem 1,7 kW a řeznou délkou 35 cm. Splňuje přísné předpisy pro emise EU II a EPA II. Univerzální pomocník pro práce kolem domu, na zahradě a pro řemeslníky. Vhodná zejména k řezání palivového dřeva, pro stavební práce ze dřeva i pro příležitostné kácení stromů do průměru 30 cm.



Akce platí do vyprodání zásob.

MILOŠ HLAVÁČ - STIHL
prodej a servis

U Hřiště 1517, Ivančice - Alexovice
mobil: 739 170 814

po-pá 8.00-12.00 a 13.00-17.00, so 8.30-11.00

TERACO - WECH a.s.

VÝROBCE TERACOVÉ, CHODNÍKOVÉ A ZÁMKOVÉ DLAŽBY

Zámková dlažba 6 cm
ičko, vlnka, parketa

138,- Kč/m²

Cement 32,5 R
55,- Kč



Ceny jsou vč. DPH. Platí do vyprodání zásob.
Zajistíme Vám rozvoz a složení zboží za příznivé ceny.

Provozovna Moravský Krumlov, žel. stanice Rakšice, Pod Leskounem 1294

telefon: 724 322 469 • www.teracowech.cz

Pracovní doba: 6.00 - 14.30 hod., v pátek do 18.00 hod., nebo dle dohody.

Krumlov před léty

Ulice Zámecká - č. p. 3, 5 a 7

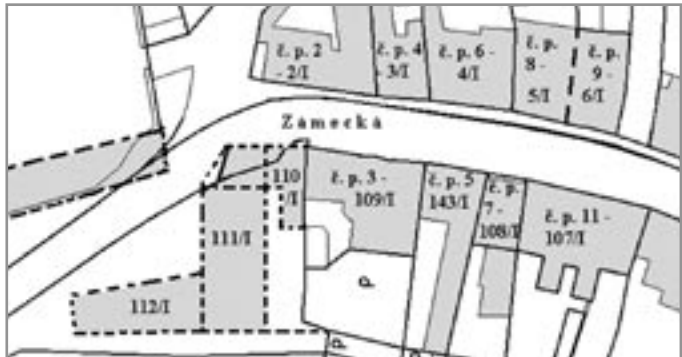
Dříve než přikročím k následujícím domům, ráda bych upřesnila, že fotografie fasády secesního domu v předchozím čísle nepatří k č. p. 6 na Zámecké ulici, ale k domu, který na něj navazuje ze zadu z ulice Palackého. Chyba vznikla mým špatným přečtením stavebních výkresů.

Jižní strana ulice Zámecké dnes začíná č. p. 3. Než se vystavěla silnice kolem zámku, byla zde však další tři čísla popisná. Ke zbořeným domům bohužel v archivu Odboru výstavby a územního plánování MěÚ MK spisy neexistují. Vozovka zde tvořila ostřejší zatáčku, než jsme nyní zvyklí. Zatáčka dávala podobu také budova zámecké vrátnice. Ta byla rovněž po válce zbořena ve prospěch nové silnice a zámecká zeď získala dnešní tvar. Krajní dům zde měl dva vchody pod čísly 112/I a 111/I. Blíže zámku se nacházel vchod s č. 112/I, který byl dalším důchodkovým domem zaměstnanců zámku a patřil Kinským. V roce 1938 zde bydlel zámecký zahradník Jindřich Dlouhý (nar. 1870 ve Vratislavi, okr. Lovosice) se ženou Julií. Pan Dlouhý působil v M. Krumlově od roku 1933. V domě bydlela též Marie Kocmanová (nar. 1900 v Budapešti), povoláním služebná, s žákem Miloslavem Kocmanem (nar. 1925 v Prostějově). Nalevo od domku se nacházely veřejné záchodky.

Vedlejší dům č. 111/I patřil pekaři Františku Fricovi (nar. 1895 v Křetíně, okr. Boskovice). Ten dům vyženil sňatkem s Františkou Křehlikovou (nar. 1896 v MK) z pekařské rodiny. Fr. Fric žil v M. Krumlově od roku 1922. V roce 1938 zde žili ještě s pekařem Janem Příbylem (nar. 1912 v Trstěnicích). Za války pekárna stále fungovala a rodina Fricova zde rovněž setrvala. Část domu patřila zámeckému lesmistru Františku Dresslerovi (nar. 1919 v Brně). Šlo o úhledný dům s předzahrádkou. Fr. Dressler v M. Krumlově pobýval od roku 1933. Pamětníci si jej pamatují s manželkou, dcerou a synem. Po válce byl odsunut, později zde bydlel Emil Vyskočil se ženou Helenou. Ti zde žili až do zbourání domu, poté se přestěhovali do domku po Kwatduschovcích na Palackého ulici.

Dalším domem bylo č. p. 110/I. Po dobu I. republiky se zde nacházela Vzájemnost Včela - obchod se smíšeným zbožím. Ještě předtím se zde měla nacházet snad tiskárna. Pamětníci si vybavují správce Leopolda Němce. Pan Němec se narodil v roce 1910 v Popovicích, okres Brno, a v M. Krumlově žil od roku 1936. Jeho žena Marie se narodila v roce 1915 v Uherčicích. S válkou se obchod odstěhoval ke své centrále do Brna a po válce zde byl opět obnoven. Po zboření domu byla Včela přemístěna na náměstí na místo dnešní drogerie, později byla sdružena pod Jednotu.

Současné číslo popisné 3 (109/I) se tak po zboření těchto domů stalo prvním domem ulice. Dům patřil nejpozději od roku 1928 Janu Vašourkovi, původnímu majiteli mlýna pod zámek. Jde o stejnou osobu, která vlastnila č. p. 4. J. Vašourek svým synům postavil mlýny v Olbramovicích a Miroslavi. Za války zemřel a v domě žila jeho vdova Vincencie (nar. 1899 v Boskovicích). Ve druhé části domu v roce 1938 bydlel také zubní technik Bedřich Kuchovský (nar. 1901 v Brně) se ženou Klárou (nar. 1905 v Tiraní, Rumunsko). Kuchovští zde žili od roku 1935. Po válce zde bydleli Jeřábekovi, Šťastní, Veselí a Kristiánovi. V 60. letech zde fungovaly kanceláře n. p. Ovoce a zelenina, který měl sklady v zámeckých konírnách. V roce 1991 byla provedena rekonstrukce objektu. O dva roky později si zde otevřel obchod se smíšeným zbožím Emil Coufal. Později zde byla prodejna oděvů a v poslední době restaurační zařízení pod různými majiteli.



Dnešní číslo popisné 5 (143/I) měl vlastnit v roce 1925 Karel Khor, který bydlel v Dukovanech. Do roku 1928 v domě bydlel obecní strážník Jan Fuchs. V roce 1928 dům koupil živnostník Bohumil Brauner (nar. 1899 v MK) a otevřel si zde velkoobchod se smíšeným zbožím a kořením s názvem „Ergo koření“. Ještě v témže roce si postavil v zadním traktu balírnou koření. Obchod zde fungoval do roku 1938. Užší rodina B. Braunera se skládala ze ženy Marie (nar. 1904 v Prostějově) a dětí - Marie (v té době studující v Brně), Evy (nar. 1925 v Prostějově), Ludmily (nar. 1927 v Prostějově), Pavla (nar. 1928 v MK), Josefa (nar. 1930 v MK), Antonína (nar. 1932 v MK), Václava (nar. 1934 v MK) a Dobromily (nar. 1936 v Brně). V domě žila také chůva Antonie Badinová (nar. 1917 v Brně). Rodina Braunerova obývá dům dosud.

Vedlejší č. p. 7 (108/I) patřilo nejpozději od roku 1912 mechanikovi Karlu Galášovi. V roce 1925 si postavil na zahradě domek, ve kterém byla umístěna kuchyně, pokoj, veranda a spíž. P. Galáš v průběhu 30. let odešel do Olbramovic. Pozdější majitel domu, obchodník Augustin Filouš (nar. 1903 v Kuničích, okr. Boskovice) se v M. Krumlově pohyboval od roku 1932. A. Filouš zde provozoval prodejnu elektrospotřebičů a rádii se servisem. Rodina Filoušova se skládala dále z manželky Emilie (nar. 1909 v Dolní Lhotě, okr. Boskovice) a dcery Miroslavy (nar. 1932, tamtéž). V roce 1934 provedl p. Filouš rekonstrukci domu. Byly zvětšeny výkladní výlohy, dům získal novou fasádu, byl zvětšen průjezd do dvora. Snad ve dvoře měl v roce 1938 bydlet ještě odborný učitel Jan Rozehnal (nar. 1906 v Hodoníně) se ženou Eliškou (nar. 1911 v Olomouci). Filoušovi za války odešli a po nich zde bydlela neznámá švadlena tyrolského původu. Po válce se vrátili, prodejna připadla pod Jednotu pod vedením p. Filouše. V roce 1962 proběhl převod nemovitosti Josefu a Marii Hustákovým, kteří zde žijí dodnes. V březnu 1969 si v tomto domě otevřelo prodejnu výrobní družstvo Dřevotvar.

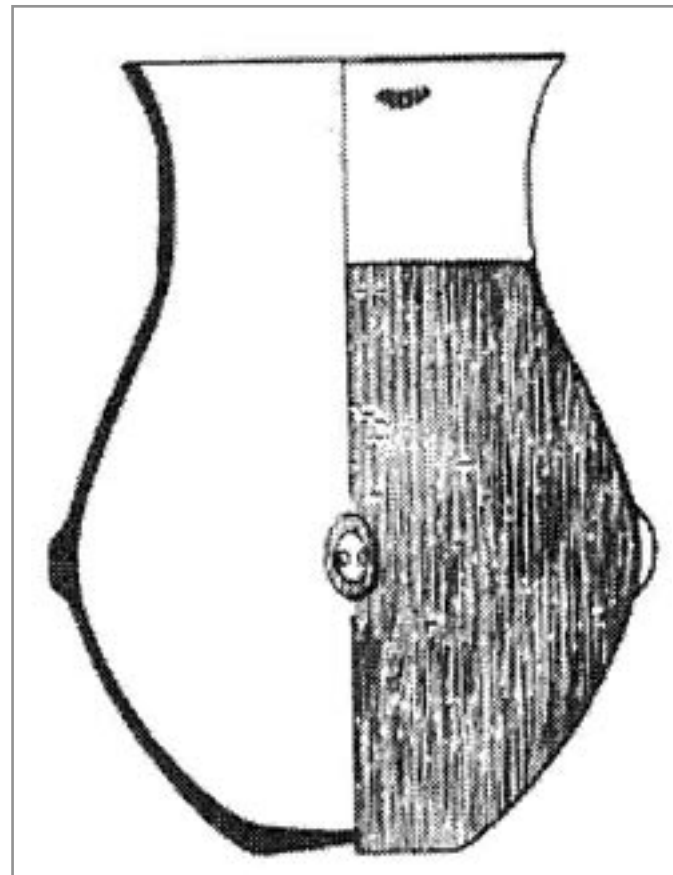
Základní prameny: MZA, D9, MOR140118250; SOkA Znojmo, MK/I. - M1, i. č. 331; Tamtéž, MK/I.-F1; Tamtéž, MK/II., i. č. 803 a 804; MMMK, p. č. 439; archiv Odboru výstavby a územního plánování MěÚ MK.

Mgr. Hana Prymusová

expedice speculum

Putování za záhadami a zajímavostmi regionu „Zrcadla“

Jezeřany-Maršovice: pravěká osada při okraji Krumlovského lesa



Nádoba kultury s moravskou malovanou keramikou

Pravěká osada v Jezeřanech - Maršovicích patří mezi nejvýznamnější lokality na Moravsko-krumlovsku. Známejší je síce pohřebiště a sídliště ve Vedrovicích, ale stojí za to si zde připomenout místo, které v pravěku regionu mělo rovněž velký význam.

Geograficky se lokalita nachází na východním svahu Krumlovského lesa necelý kilometr od okraje obce v trati „Na kocourkách“. Nadmořská výška se pohybuje přibližně v rozmezí 270 - 280 metrů nad mořem a podloží tvoří spraš. V dnešní době je již lokalita zničena výsadbou vinohradu.

O pravěkých nálezích věděl již jeden z iniciátorů založení muzea v Moravském Krumlově Josef Kaufman (1891-1978), a informoval odborníky roku 1963. Důležitým se stal až rok 1976, kdy zde od března do srpna proběhl rozsáhlý záchranný archeologický výzkum právě kvůli zmiňované výsadbě vinohradu. Výzkumu se tehdy ujal předčasně zesnulý významný badatel mladší a pozdní doby kamenné, Ivo Rakovský (1952-1992), v té době odborný pracovník krumlovského muzea.

Při skrývce provedené bagrem bylo 40-50 cm zeminy nahruto na jižní úpatí svahu, čímž došlo v daném místě ke zničení možných archeologických struktur. Jisté je i to, že tím byly nenávratně zničeny svrchní partie pravěkých struktur, stejně jako i stavby kůlové konstrukce, které se zde daly očekávat. Směrem k jihozápadu má svah čím dál prudší sklon a spadá do údolí, ve kterém ještě

podle některých pamětníků kdysi tekla potok. Celkem bylo identifikováno 128 pravěkých objektů na ploše přibližně 400 x 100 m.

Z povrchových nálezů pochází patinovaná industrie ze starší doby kamenné - paleolitu. Výzkum však zachytil nejstarší osídlení až ze závěru mladší doby kamenné, kdy v 5. tisíciletí před Kristem Moravu ovládla kultura s moravskou malovanou keramikou. Poté poloha nebyla osídlena, až po nástup nomádské kultury se zvoncovitými poháry v samotném závěru pozdní doby kamenné, která byla známá bohatými hroby s lukostřeleckou výbavou. V poloze „Na kocourkách“ pobyt této skupiny dokládá hrob a běžná jáma. Naposledy ožilo sídliště v období velatické kultury popelnicových polí v mladší době bronzové.

Nejzajímavější poznatky přineslo zpracování a vyhodnocení celého nálezového fondu několika badatelů z období kultury s moravskou malovanou keramikou, kdy bylo zdejší osídlení nejintenzivnější. Sídlní areál měl přibližně oválný tvar ve směru SZ-JV. Podle I. Rakovského mohla osada zaujmout plochu asi do 6 ha. Nebyla opevněna, jednalo se tedy o otevřený areál.

Většina objektů patří k běžným sídlním jámám různé funkce. Dnes nalézané artefakty v nich patří především odpadu, kterým byly jámy postupně zaplňovány. Větším soujámám říkáme hliníky, ze kterých se vybírala hlína ke stavebním účelům. Na lokalitě byly objeveny celkem dva objekty tohoto typu.

Některé objekty s výrazným zastoupením štípané kamenné industrie ve výrobním stadiu (tzn. se surovinou ve formě jader a mnoha úštěpů po odbíjení) lze s určitou opatrností interpretovat jako sekundární dílny. Zajímavé byly dva pravouhlé objekty o rozměrech 320 x 220 a 300 x 300 cm, jejichž dno v hloubce 100 cm od skrývky bylo poměrně rovné. Některé boční stěny se dále zahlu-bovaly až o 50 cm a tvořily zde sklípky. Ve většině rohů objektů byly identifikovány kůlové jamky. Jejich funkce není známa, uvažuje se o obilních sílech se zastřešením před povětrnostními činiteli.

Ze staršího horizontu bylo zpracováno téměř 3500 kusů keramiky, která měla určitou vypovídací hodnotu. Nejpočetnější byly hrnce, mísy, dále byly zastoupeny mísy na nožce, pohárky, jiné hrncovité typy, zvláštní keramické tvary, jako například naběračky, miniaturní nádoby a plastika.

Některé nádoby byly opatřeny malováním, povětšinou bílým, méně žlutým, plošným nátěrem na červeném podkladu. Existují i doklady společného malování červenou, žlutou a bílou barvou. Malba byla nanášena po výpalu a barvivo si lidé opatřovali z přírodních zdrojů, jako byly například hematit, jarosit, saze, vápenec či kaolin.

Zajímavou kategorií keramických nálezů představuje plastika znázorňující především ženské pohlaví, tzv. Venuše. Ta bývá nalézána ve stovkách kusů po celé Moravě, povětšinou ve zlomcích. V Jezeřanech-Maršovicích byla plastika ve fragmentárním stavu tvořena 14 zlomky. Většinou se jednalo o části trupu nebo oblast pánve s naznačenými pohlavními znaky nebo o fragmenty stehen či zadních partií, které byly ponekud zdůrazněny oproti dalším částem těla.

Výraznou a důležitou složku hmotné kultury představuje kamenná industrie. Ta nám umožňuje sledovat další pracovní činnosti na lokalitě a zároveň na základě provenience suroviny nám předkládá určitý obrázek o obchodních aktivitách v daném místě.

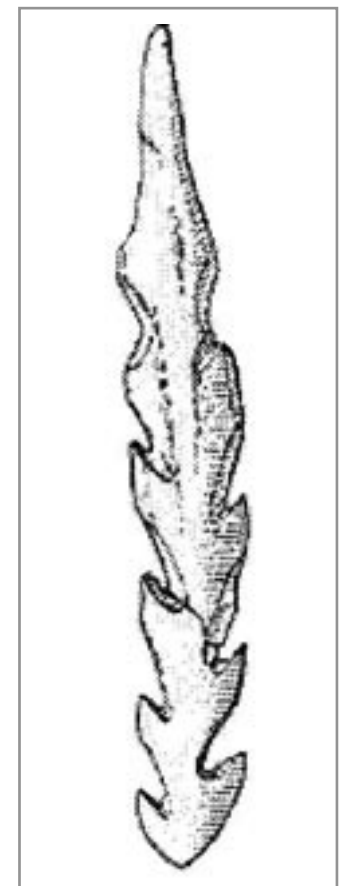
Ve štípané kamenné industrii je obsaženo zpracování vhodné suroviny, nejčastěji rohovce nebo pazourku do finální podoby - nástroje. Zázemí lokality v Jezeřanech-Maršovicích nadmíru dostatečně poskytoval Krumlovský les se zdroji rohovců, který dokázal uspokojit potřebu místní osady, takže importů zde nenajdeme mnoho.

Od roku 1994 dodnes vede v lese výzkumy Martin Oliva z Moravského muzea v Brně, který zde doložil těžbu rohovců od střední doby kamenné do doby železné.

Sídliště „Na kocourkách“ bylo bezpochyby jedno z distribučních sídlišť do širokého okolí. Využívání a obchod se zdejšími rohovci měl velmi dlouhého trvání a surovina se odtud dostávala až do několikasetkilometrové vzdálenosti. Broušená kamenná industrie, což jsou sekerky, sekeromlaty, klínky atp., je ze surovinového hlediska pod nadvládou zelených břidlic a dioritů z Brněnska.

Na lokalitě bylo objeveno také větší množství zvířecích kostí. Výrazně převládá domácí fauna nad lovenou zvěří. Převažuje tur domácí a ovce/koza, méně byli chováni prasata nebo pes.

V blízkosti sídliště musela existovat vodní plocha, což dokládají nálezy želvy bahenní a žáby, pole, ta zastupují zajíc, křepekla nebo syseľ, a vlhký smíšený les, který představují například tetřevky, pratur a jelen. V paleobotanickém spektru převažuje dub, který byl zároveň hlavní surovinou pro stavbu domů a jiných hospodářských stavení. Ojedinelé se objevily i javor, habr a líska. Přítomnost habru je dost unikátní a patří k nejstaršímu doloženému výskytu tohoto stromu na Moravě.

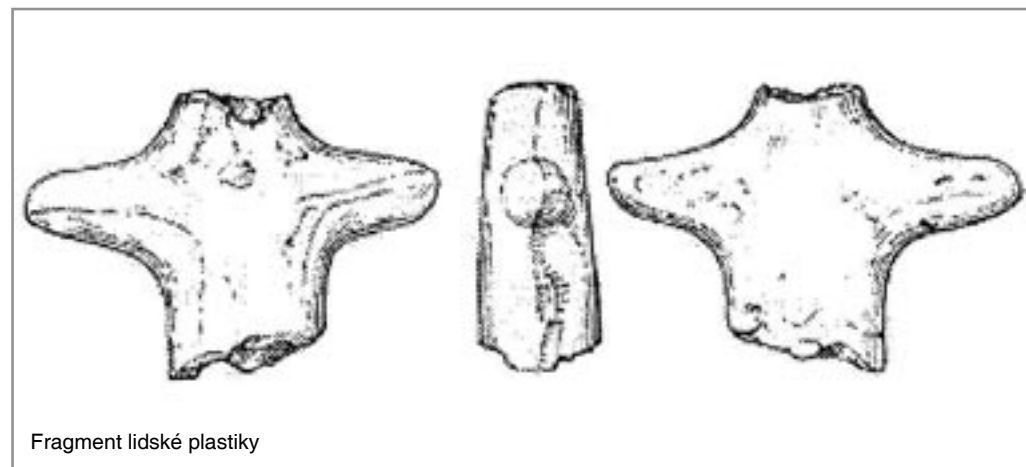


Harpuna z parohu jelena lesního

Z dalších analýz víme, že hlavní plodinou, kterou lidé pěstovali na polích, byla pšenice dvouzrnka. Kostěnou a parohovou industrii reprezentují šidla, hladidla a především harpuna zhotovená z parohu jelena, která patří k ojedinelým dokladům lovecké zbraně. I podle revizního radiokarbonového datování se potvrdilo, že předmět patří skutečně do kultury s moravskou malovanou keramikou. V moravském prostředí jde o ojedinelý nález a nejbližší analogie máme zatím z Maďarska a především až z Balkánu.

Lokalita v Jezeřanech-Maršovicích patří díky komplexnímu mezioborovému rozboru a zároveň unikátním zjištěním k referenčním v oblasti Krumlovského lesa a vedle populárních Vedrovic je více než důstojnou sestrou.

Mgr. Martin Kuča, odborný pracovník Ústavu archeologie a muzeologie, FF MU, Brno



Fragment lidské plastiky

TURISTICKÝ SPOLEK GULLIVER pořádá
Výroční dvacáté putování turistického spolku GULLIVER
CHORVATSKO - MAKARSKÁ RIVIÉRA
Živogošće - kemp DOLE
termín: 12. 7. - 21. 7. 2013 - CHATKY!!!
dospělí: 4.150 Kč, děti 12-17 let: 3.950 Kč, děti do 11 let: 3.750 Kč.
V ceně: ubytování v chatkách, doprava tam a zpět autobusem,
pobytová taxa, delegát CK v místě pobytu, přistavení autobusu
do M. Krumlova, pojištění léčebných výloh. Závazné přihlášky
a zálohy do konce února 2013. Bližší informace na tel.:
608 22 14 00, 608 22 05 15, email: gulliver.ts@seznam.cz

Komunitní škola Suchohrdly u Miroslavi srdečně zve všechny dospělé na
**DALŠÍ SEMESTR VIRTUÁLNÍ
UNIVERZITY TŘETÍHO VĚKU**
Letní semestr s názvem „ČIŇSKÁ MEDICÍNA V NAŠÍ ZAHRÁDCE“
začíná v úterý 12. 02. 2013 od 17 hodin v budově místní základní
školy. Zájemci se mohou na setkání podívat naprosto nezávisle a pak
teprve se rozhodnout, zda budou studovat či nikoliv. Bližší informace
podá Mgr. Šárka Chaloupková, tel.: 776 778 699.

I BĚHEM JARNÍCH PRÁZDNIN
školek, tj. 11. - 15. února 2013, nabízíme umístění
Vašeho dítěte do školky Sovičky v Hrubčicích.
Otevřeno máme od 6.30 do 15.30 hodin (možnost domluvy).
Kontakt: Bc. Soňa Pomezná, tel.: 722 938 173.

Restaurace Marie Vás zve na
VALENTÝNSKÝ VEČER
čtvrtek 14. února 2013, začátek v 17.00 hodin.
Připravili jsme menu: přípitek: Bohemia sekt s jahodovým špízem,
večeře: 200 g vepřová rolinka plněná špenátem, slaninou a prošetem,
se zapečenou bramborovou kaší. Moučník: švestky plněné mandlemi
v čokoládě. Cena menu 320 Kč.
K poslechu i k tanci hraje Duo DENNY z Moravského Krumlova.
Začátek v 17.00 hod. Těšíme se na Vás. Obj. na tel.: 732 653 778.

Vítězem 1. ročníku vedrovického mariáše Karel Horgoš

V sobotu 19. ledna se uskutečnil v restauraci ve Vedrovicích historicky první ročník mariášového turnaje. Přestože se jednalo o premiéru bez historické tradice, našlo si v sobotu po obědě cestu do Vedrovic 32 mariášníků z moravskokrumlovského regionu včetně reprezentantů pořadatelské obce, kteří se neztratili jak výsledkově, tak kvalitou hry a připravili hráčům několik nezapomenutelných zážitků.

Turnaj začal jednu hodinu po poledni a zápolení probíhalo tradičně ve čtyřech kolech, ve kterých se ukázalo, že ke kvalitnímu výkonu je zapotřebí také štěstí a dobrý los. Brzy se ukázalo, že cesta k vítězství vede přes vyrovnané výkony v každém kole, neboť ani jeden z vítězů jednotlivých kol nakonec na celkové prvenství nedosáhl.

To po zásluze získal pan Karel



Horgoš, který se jako jediný dostal přes hranici 600 bodů. Tímto se stal historicky prvním vítězem nově založeného turnaje, který se, doufejme, dočká ještě mnoha dalších ročníků. Pana Horgoše dopl-

nili na stupních vítězů na druhém místě pan Karel Mašek a bronzová paní Pavla Prušová, jediná zástupkyně něžného pohlaví, která se mezi muži neztratila a dobrou hrou ukázala, že tento sport není

pouze mužskou doménou.

Ještě je potřeba zmínit nejlepší výkon dne, kterého docílil v posledním kole pan Miroslav Prášek, jehož finiš nakonec stačil pouze na nepopulární bramborovou medaili. Na chvostu výsledkové listiny se umístil zástupce pořadající obce pan Vladimír Závíška, který předvedl obdivuhodnou snahu a na partii s ním ještě dodnes vzpomíná nejen protihráč. Po vyhlášení výsledků, předání pohárů vítězům a předání cen, které byly připraveny pro každého hráče, opadly emoce u gulášku z divočáka a sklenice piva. Závěrem je možno říci, že turnaj se vydařil a doufejme, že se za rok, třetí sobotu po Novém roce, uvidíme nejen se všemi letošními hráči, ale že si do Vedrovic najdou cestu i další, aby poměřili své síly v tomto ryze hospodském sportu.

ALMARA
kreativní dílna
na www.alma.cz
PRO TATÍNKY PRO MAMINKY
PRO DĚTIČKY PRO PLETÁŘKY

Atletický klub Ivančice letos uspořádá šest závodů

Po roce činnosti od svého založení se sešli členové atletického klubu Ivančice na své členské schůzi, aby zhodnotili svou práci v roce 2012.

Hlavní náplní atletického klubu je pořádání atletických závodů v rámci města Ivančic, a to hlavně pro mládež, proto také na naše setkání byli pozváni zástupci města Ivančic p. starosta MUDr. V. Adam a místostarosta R. Skála, kteří se v průběhu schůze aktivně zapojili do jednání.

Jednotlivé sportovní akce připravoval výbor, který pracoval ve složení Mgr. Jan Kratochvíl - předseda, Hanka Karasová, Miloslav Ondra, Antonín Hutárek a Richard Pokorný. Tříčlennou revizní komisi tvořili MVDr. Eva Vyhnačková, Květa Tesáčková a Vratislav Černý. Výbor se scházel pravidelně jedenkrát měsíčně, ale před závody třikrát až čtyřikrát dle potřeby.

Pokud se ohlédneme trochu do minulosti, zjistíme, že po více jak dvaceti letech byla v našem městě obnovena sportovní činnost zabývající se královnou sportu - atletikou. Desítky bývalých atletů založila občanské sdružení

ATLETICKÝ KLUB IVANČICE a hned v prvním roce své existence uspořádali 6 závodů, kde v jednotlivých disciplínách soutěžilo celkem 337 závodníků, z toho 38 dospělých. Tři závody (Memoriál Jaromíra Růžičky, Běh na 12 minut a Atletické odpoledne) jsme uskutečnili na školním hřišti ZŠ TGM. Našli jsme plně pochopení u ředitele školy Mgr. Tomáše Chytky a také díky tomu byly tyto akce úspěšné. Poděkování také patří vedení Gymnázia Jana Blahoslava za poskytnutí školního sociálního zařízení.

V rámci oslav 800 let města Ivančic jsme uspořádali „Běh městem na 800 m“ a město Ivančice nám zajistilo občerstvení a ceny pro závodníky, vč. pamětních pohlednic k tomuto významnému výročí. Škoda, že termín 30. 6. nebyl zrovna vhodný pro mládež, protože byl konec školního roku a většina dětí si již užívala prázdnin.

Jelikož jsme chtěli uspořádat také nějakou zajímavou akci, připravili jsme „Běh na Boží Horu“. Trať vedla od zahrádek pod Kocperkami ke garážím na Boží Hoře. Na nových schodech,

kterých bylo 109, v délce cca 100 m a vybudování zajistila firma FIRESTA spolu s MěU Ivančice, jsme chtěli, aby si občané ověřili svoji fyzickou kondici.

Akce se však neuskutečnila podle našich představ. Nepříznivé počasí a také nevěnování dostatečné pozornosti propagaci se plně odrazilo v účasti. Věříme, že tento rok bude mnohem úspěšnější a najde mezi občany větší odezvu.

Poslední loňskou akcí byla již tradiční IVANČICKÁ HODINOVKA (26. ročník). Tento závod má již své místo v celostátní termínové listině a pomalu začíná přitahovat aktivní závodníky. Chci jenom připomenout, že traťový rekord drží z roku 1983 známý český cestovatel Jiří Kolbaba (Zbrojovka Brno) výkonem 18 720 m. Účast 21 závodníků navazuje na předchozí ročníky, ale pamatujeme startovní pole o více jak padesáti běžcích. Díky pomoci Města Ivančice, Skupiny ČEZ a dalších sponzorů jsme zajistili hodnotné ceny, pěkné diplomy a nutné občerstvení pro všechny závodníky. Chtěli bychom poděkovat FC Ivančice za

sociální zázemí, správci stadionu p. Jackovi, a p. B. Vobornému za celoroční spolupráci při zajišťování občerstvení pro závodníky.

I když byla většina akcí dobře organizačně připravena a zajištěna, projevil se určité nedostatky, které musíme letos odstranit. Ukázalo se, že je nutné naše řady rozšířit o další nové a hlavně mladší pracovníky, kteří mají zájem o atletiku. V oblasti technického zázemí sdružení je třeba urychleně nalézt sklad nářadí a materiálu. Uložení dokumentace a archiv ve schůzovní místnosti, kterou hledáme, je základem pro naši činnost.

Také spolupráce s místními i okolními školami není na patřičné úrovni, jako tradičně je výborná spolupráce s oddílem atletiky z Oslavan a ZŠ pro neslyšící v Ivančicích.

V roce 2013 budeme organizovat šest závodů, a to:

- 13. 4. - Jarní přespolní běh
- 16. 5. - Memoriál J. Růžičky
- 13. 6. - Běh na 12 minut
- 19. 9. - Atletické odpoledne
- 21. 9. - Běh na Boží Horu
- 3. 10. - Ivančická hodinovka

Všechny tyto závody budou kromě hodinovky zahrnuty do



IVANČICKÉHO BĚŽECKÉHO POHÁRU pro nejmladší žactvo, mladší žactvo a starší žactvo. Místo konání všech závodů městský stadion Na Malovansku. Info richardpokorny1@seznam.cz

Na závěr mi dovoluje konstatovat, že přestože sdružení má jen dvacet členů, je naše činnost pestrá a velmi aktivní.

Ještě bych chtěl poděkovat všem členům sdružení za jejich aktivitu a loňským sponzorům za jejich pomoc a podporu s tím,

že velice pomohli dobré činnosti, kterou vykonáváme dobrovolně a hlavně pro naši mladou generaci.

Naši sponzoři: Město Ivančice, Skupina ČEZ, Asfaltteast GROUP - ing. Š. Velev, Oční optika - p. Š. Kocandová, SVAPO Brno - ing. Mlénský, Cobra - p. Brázda, Strojírna - ing. J. Blatný, Gold reklama - p. Fajks Pavel, J. Dostal - obchod s textilem, Občerstvení - p. B. Voborný.

Richard Pokorný, místopředseda klubu

LETÁKY - TISKOPISY PROPAGAČNÍ MATERIÁLY

Pro neziskové organizace **GRAFIKA ZDARMA**.
Se svou poptávkou nás kontaktujte na info@alma.cz,
nebo na tel. čísle: 602 782 272.

**GRAFIKA + FOTO + TISK
+ DISTRIBUCE V ČR**

**PLASTOVÁ OKNA
IVAPLAST**
s.r.o. Ivančice
plastové výrobky z profilů REHAU (SRN)
nově **VNITŘNÍ DVEŘE A ZÁRUBNĚ**
Němčice 731, 664 91 Ivančice
Tel.: 546 451 297, Fax: 546 434 654, mobil: 608 263 284-6
www.ivaplast.cz info@ivaplast.cz
ZIMNÍ SLEVY až 40% + 8% PŘI OBJEDNÁNÍ DO 31.3. 2013