

## ODVOZ AUTOVRAKŮ a železného šrotu



Doklad o ekologické likvidaci **ZDARMA**  
Odtahová služba - tel.: 774 999 291

Nezávislý regionální čtrnáctideník

# ZRCADLO

Ročník VI. • Číslo 17

28. září 2007

# ZRCADLO

## VÝKUP IB-MET s.r.o.

BAREVNÝCH KOVŮ • ŽELEZA  
EL. A TEL. KABELŮ

PROVOZNÍ DOBA:  
po, út, čt, pá: 9-16, so: 9-12, st, ne: zavřeno  
KONTAKT: mobil: 731 566 786  
tel./fax: 515 255 392, e-mail: ivoboril@seznam.cz  
PROVOZ: Moravský Krumlov (bývalý Lacrum)  
Hluboké Mašůvky 251

Distribuční síť: cílený roznos do schránky: Ivančice - 3.550 ks, Miroslav - 1.050 ks, Moravský Krumlov - 2.100 ks, Oslavany - 1.500 ks a další 4.000 ks na 160 místech v 65 přilehlých městech a obcích k volnému odběru zdarma.

**Finanční půjčky**

- nebankovní půjčky
- i pro důchodce a živnostníky
- hypotéky • seriozní jednání

**RYCHLE VYŘÍZENÍ ZDARMA**

mobil: 724 781 310 paní Sadíková

## Další stávka lékařů

**/Znojensko/** Na středu 19. září byla vyhlášena stávka praktických lékařů. Lékaři chtěli dát uzavřením ordinací najevo svoji nespokojenost s tím, jak jsou placeni od zdravotních pojišťoven. Stávka měla proběhnout uzavřením ordinací s vyvěšením plakátu s informacemi o protestu. Lékaři v regionu se k vyhlášené stávce stavěli různě. Například ve Znojmě někteří lékaři své ordinace zavřeli a byla zajištěna náhradní zdravotní péče. V Miroslavi nebylo po stávce ani potuchy a lékaři ordinovali. V souvislosti s reformními kroky ve zdravotnictví se také stále více prodiskutovává nespokojenost pacientů, a to zejména se skutečností vybírání třicetikorunového poplatku v ordinacích, které mají lidé platit od ledna příštího roku. /mask/

## Varna pervitinu odhalena

**/Oslavany/** Nejen v Miroslavi a okolí se vaří pervitin, což dokázal úspěšný zásah znojemských kriminalistů. V současné době si tento úspěch připsali také kriminalisté na Brněnsku. Byl tu totiž v rekreačním objektu situovaném v lese poblíž Oslavan zadržen pětaticetiletý výrobce pervitinu. Policisté ho chytili přímo při činu, když se snažil drogu vyrobit. Za tento čin může jít až na pět let za mříže, protože tuto činnost prováděl opakovaně. /jak/

## Autobusy na prodej

**/Břežany/** Břežanská dopravní společnost, která zajišťuje nejen osobní dopravu na Znojemsku, se má prodávat! Tato informace se šířila jako blesk mezi možnými zájemci o její koupi. Společnost rozhodně chudá není, vlastní autobusy a nákladní dopravu. Za odkoupení podílů jedné obce se jednalo o téměř třičtvrtě milionu korun. Šlo o podíly obcí Břežany a Mackovice, ve společnosti by tak zůstaly další čtyři obce.

„Celá záležitost ještě není uzavřena, během tohoto týdne jsme se dohodli se společníky, že vystoupíme ze společnosti společně s Mackovicemi. Ostatní společníci nechtěli, abychom podíly prodali, takže záležitost byla vyřešena tak, že nás vyplatí. Důvod, proč jsme k tomuto kroku přistoupili, je ten, že už pominul záměr, aby společnost řídily obce. Také mezi námi byly rozpory, takže jsme to museli řešit. Nakonec jsme na zastupitelstvu naznali, že je již zbytečné zabývat se touto činností, protože je to stále více složitější. Je to například v oblasti rozhodování, kdy narážíme na stětu zájmů a zákon o obcích, je to dost komplikované. Proto se nám jevílo jako nejrozumnější dát nabídku k odprodeji. Samozřejmě, že šlo i o peníze, zadarmo podíl ve společnosti nikdo nedá. Takže společnost budou místo šesti obcí řídit jen čtyři. Navíc autobusovou dopravu již nyní a i do budoucna zajišťuje kraj, takže původní význam to ztratilo, v Břežanech jsme měli jiné představy, tak jsme se rozešli,“ vysvětlil starosta Břežan Josef Rebenda.

Prodej mimo stávající společníky se ale nelíbí ostatním společníkům. Je pravdou, že díky Břežanské společnosti teď mají mnohé obce výborné autobusové spojení, které bylo dříve jen snem. Cestujícím je většinou jedno, kdo je odveze do Znojma, Brna a dalších míst znojemského regionu. Důležité je, že autobusy jezdí perfektně. Navzdory tomu, jak celá záležitost dopadne, musí zainteresované obce doufat, že dopravní obslužnost zůstane zachována. /mask/

## Havárie probudila Oslavany

**/Oslavany/** Když se nočním tichem rozezněly hasičské sirény, lidé správně předpokládali, že se nejedná o cvičení. Město opět zažilo ekologickou havárii.

Ve čtvrtek 13. září byl ve 3 hodiny v noci vyhlášen poplach pro zásahovou jednotku v Oslavanech, který se týkal ekologické havárie na řece Oslavě. Místo se nacházelo přibližně sto metrů po proudu řeky Oslavy od nového mostu. Šlo o velké množství hydraulického oleje, který se začal šířit po hladině. Olej se do řeky dostal dešťovou kanalizací z firmy Metaldyne, kdy při převážení kontejneru s tímto olejem došlo k jeho převržení a následnému vylištění do kanalizačního systému.

Vzhledem k tomu, že olej se kanalizací dostal až do řeky, bylo nutné provést zásah. Byly nainstalovány norné stěny, aby se plovoucí skvrna nešířila dále. Oslavanským hasičům přijeli na pomoc profesionálové z Ivančic a nad ránem také jednotka z Brna se speciálním vybavením na likvidaci ropných látek. Naštěstí tato olejová skvrna se po řece

začala šířit nad jezem Vál, kde je mělká voda a malý proud. I přes tuto situaci byly postaveny tři norné stěny. Jedna přímo nad jezem, kde byly ropné látky jímány sorbentem. Další dvě byly pod jezem směrem k Ivančicím.

Zásah hasičských jednotek trval dva dny s tím, že olej byl úspěšně zlikvidován. Co se týká biotopu řeky, tak se zatím do dnešních dnů nedá říci, že by havárie měla přímý vliv na život v řece. Podařilo se také odvrátit problém se zanesením oleje do rybochovného zařízení rybářského svazu Oslavany, které se nachází poblíž havárie, čímž nedošlo ke škodám. Vzhledem k tomu, že se jednalo již o druhou havárii tohoto druhu v poslední době, přislíbila firma, která byla původcem, že přijme taková opatření, aby k těmto haváriím v budoucnu již nedocházelo. Opatření se mají týkat zařízení, které bude schopné zadržet případný únik ropných látek z objektu firmy. Podle informací z vedení závodu se v tomto případě dostalo do řeky kolem 350 litrů oleje. /jak/



## Porucha tří kotlů ohrozila provoz školy

**/Olbramovice/** Až neuvěřitelná havárie hned tří teplovodních kotlů mohla ohrozit chod školní-

ho i předškolního zařízení v nadcházejícím zimním období.

„Havárie obou kotlů v mateř-

ské škole si vyžádala náročnou a drahou opravu. Došlo k výměně obou kotlů a prakticky k celému předělání vnitřku kotelny. Projekční a přípravné práce probíhaly od června. Po jejich ukončení byl vybrán dodavatel. Práce byly zahájeny 20. srpna, v tuto chvíli je již kotelna v plném provozu. Celkové náklady včetně projekčních prací vyšly zhruba na 700 tisíc korun.

Situace v základní škole je trochu jiná. Tam dojde k výměně pouze jednoho ze dvou kotlů. Jeden zůstává zatím funkční a v případě potřeby se jím dá topit. Na místo vyřazeného bude použit nový kotel, který byl původně určen pro vytápění Obecního úřadu. Tam nebyl nikdy použit, protože topení bylo řešeno jinak. Jeho výkon je sice menší, než byl výkon původního kotle, ale dle výpočtu odborníků by měl být dostačující. Náklady spojené s výměnou by měly být zhruba asi 10

tisíc korun,“ vysvětlil Lubomír Čech, starosta městyse.

Další velice bolavé místo je energetická náročnost Domu služeb. I zde dojde ke kompletní úpravě kotelny. Původní kotle budou nahrazeny závěsnými, kondenzačními. Celkové řešení by mělo být podobné, jak je řešena tamější kotelna v Domu s chráněnými byty. Tam dojde k výraznému snížení spotřeby energie. Náklady spojené s úpravou kotelny jsou však také obrovské, zhruba 550 tisíc korun.

„Vzhledem k tomu, že však cena plynu půjde stále nahoru, je třeba v úpravách pokračovat a zajistit lepší tepelnou izolaci celé stavby. Současně používané kotle, které budou odstaveny, jsou funkční a je možno je využít například pro vytápění dřevem. Obec je nabídne k odprodeji. Případní zájemci se mohou přihlásit na obecním úřadě,“ doplnil Lubomír Čech. /mask/

## Nový vánoční strom

**/Ivančice/** Vrtací souprava uprostřed Palackého náměstí v Ivančicích byla středem pozornosti kolemjdoucích. Důvodem její přítomnosti byla příprava na instalaci vánočního stromu. „Původní smrk na náměstí v Ivančicích stál podle historických pramenů od roku 1952 a byl dominantou nejen náměstí, i když památkáři neměli vždy jednotný názor na jeho umístění. V létě se stalo, to co se stalo, a větrný povrch tento smrk vyvrátil. Vystavala nám tím otázka, jak tento strom nahradit, protože vždy na náměstí sloužil jako vánoční, a byl dominantou města. Proto bylo rozhodnuto i přes to, že nebyla stanovena architektonická studie náměstí, že každou zimu před Vánocemi bude na náměstí umístěn strom, který se vánočně nazdobí. Nebylo to ovšem tak jednoduché, protože nejprve musí být udělán projekt, jehož základem je statický posudek podloží. K tomuto musel být proveden zkušební vrt, jenž slouží jako základ k statickému posouzení k předpokládané výšce stromu,“ vysvětlil starosta Ivančic Vojtěch Adam.

Zjišťoval se stav podloží a hloubka kotvicového zařízení. Je nutné, aby instalovaný strom byl bezpečně ukotven. Vrt byl součástí projektových prací a začne se s budováním upevňovací šachty, takže začátkem prosince bude vše připraveno. „Vrt nás celkem překvapil, protože se zjistilo, že je tu poměrně vysoká hladina spodní vody, a bylo zjištěno, že historicky se náměstí stále více zvyšuje a jeho původní poloha byla o několik metrů níže,“ s překvapením konstatoval Vojtěch Adam. /jak/

**11. Burza Starožitností**  
Zámek Oslavany  
21.10.2007  
od 8.00 h.

vstupné  
vystavovatelé 100,- Kč  
návštěvníci 10,- Kč

Kontakt: pl. Brudřův tel.: +420 546 418 500  
fax: +420 546 418 501  
mob.: +420 605 250 784  
e-mail: d.brudruva@seznam.cz  
Porádá GSC Pacific, a.s. www.zamek-oslavany.com

**RI OKNA a.s.**  
Nám. 13. prosince č. 8  
664 12 Oslavany  
tel.: 546 425 181  
mobil: 608 505 529

800 101 150

prirozeně pitažlivá **RI OKNA®**  
www.ri-okna.cz

## Jak to vidí „na kraji“...

Je všeobecně známá špatná situace malých obcí s obecními financemi v souvislosti s přerozdělováním peněz ze státního rozpočtu. Aby mohly pokrýt alespoň opravy, souhlasí například s výstavbou větrných elektráren, prodávají majetek a dokonce se zbavují majetkových účastí ve firmách. **Může kraj těmto obcím pomoci a jak? Zasadí se o zlepšení přerozdělování peněz ze státního rozpočtu?**

Stěžejní část rozpočtových příjmů obcí představují daňové příjmy tvořené buď daněmi výlučnými, jako jsou daň z nemovitostí nebo daň z příjmů právnických osob, nebo daněmi sdílenými, jejichž přerozdělování ze státního rozpočtu obcím a krajům je upraveno samostatným zákonem č. 243/2000 Sb., o rozpočtovém určení daní územním samosprávným celkům a některým státním fondům (zákon o rozpočtovém určení daní), v platném znění. **Současná platná podoba této právní normy není pro obce s malým počtem obyvatel právě výhodná**, což s sebou přináší nedostatečný objem daňových příjmů. V současné době jsou zpracovány dva základní návrhy novely zákona o rozpočtovém určení daní, z nichž jeden je zpracován poslanci opoziční ČSSD a druhý vládní návrh je zpracován Ministerstvem financí ČR. I když jsou tyto návrhy rozdílné, oba kladou důraz na posílení daňových příjmů především malých obcí, např. oba návrhy obsahují zvýšení procentního podílu obcí na sdílených daních, snížení počtu velikostních kategorií atd. Obě návrhy novely zákona o rozpočtovém určení daní jsou předmětem široké diskuse a celé řady připomínek zainteresovaných stran. Nutno říci, že návrh novely, kterým se změní rozpočtové určení daní pro obce, nebyl krajům v rámci vnějšího připomínkového řízení předložen k vyjádření. To však neznamená, že kraje nemohou obcím na svém území pomoci. Jihomoravský kraj každoročně vypisuje celou řadu dotačních titulů, v rámci kterých mohou obce na území kraje získat finanční prostředky z krajského rozpočtu. Například pro rok 2007 byly vyhlášeny dotační programy v rámci Programu rozvoje venkova, dotační tituly pro oblast životního prostředí, pro oblast kultury a památkové péče, dále dotační tituly pro oblast tělovýchovy a sportu, oblast prevence kriminality, oblast územního plánování, dotační tituly pro podporu mikroregionů a celá řada dalších. Podobné spektrum dotačních titulů je připravováno také pro rok 2008. Kromě toho JM kraj poskytuje obcím informace a umožňuje obcím připravit se na čerpání ze strukturálních fondů - pořádáním seminářů a mapováním projektových záměrů, přispíváním na pořízení strategií rozvoje mikroregionů apod. Krajský úřad JM kraje dále letos zavedl pravidelné porady starostů v jednotlivých okresech (2x ročně - v okrese Znojmo se druhá letošní porada konala 18. září), pravidelně se také zástupci kraje účastní Dne malých obcí.

PhDr. Jiří Klement, oddělení informací a styku s veřejností

## Most bude brzy otevřen, na jaře další komplikace

**/Ivančice/** Most v Letkovicích bude zprovozněn a dojde ke zjednodušení dopravy. Klid bude ale jen dočasný, protože od jara tudy povede nová objížďka, která provoz automobilové dopravy více jak zdvojnásobí.

„Končí rekonstrukce mostu v Letkovicích s tím, že na státní svátek 28. září bude provedena zatěžkávací zkouška mostu a v zápětí na to, pokud zkouška dopadne dobře, bude most uveden do Oslavany do Ivančic,“ dodal starosta. Z této objížďky by ale podle plánu měly být vyloučeny vozidla nad 3,5 tuny a kamiony. Po dokončení rekonstrukce i druhého mostu by se dopravní situace měla radikálně a na trvalo změnit k lepšímu. /jak/

Důvodem zvětšeného provozu přes Letkovice bude plánovaná rekonstrukce mostu v Němčicích. „V současnosti probíhají práce na rekonstrukci mostu přes řeku Jihlavu v Němčicích. Ještě v letošním roce budou udělány přeložky inženýrských sítí a kabeláže tak, aby byla stavba na jaře příštího roku připravena ke kompletní rekonstrukci. Pak začne objížďka ze směru od Moravského Krumlova přes Letkovice do Oslavany do Ivančic,“ dodal starosta. Z této objížďky by ale podle plánu měly být vyloučeny vozidla nad 3,5 tuny a kamiony. Po dokončení rekonstrukce i druhého mostu by se dopravní situace měla radikálně a na trvalo změnit k lepšímu. /jak/



foto: jak

## Vodovod bude bez poruch

**/Jiřice u Miroslavi/** Občanům obce již v letošní nadcházející zimě odpadnou problémy s dodávkou pitné vody do některých částí obce. Problémy byly díky starému a již nevyhovujícímu vodovodu, který byl stále porouchán. To se ovšem změnilo. „Stará část vodovodu je vedená v litině, a protože je již letitá, dost často praská. Proto jsme se rozhodli nejhorší části vodovodu vyměnit. Předělali jsme asi třetinu stávajícího vodovodního potrubí. Úsek, který se nyní dokončuje, je poslední z té nejstarší litinové části. Pokud spravíme i toto, tak bude vodovod jen v plastu. Tuto akci financujeme společně se Svazkem vodovodů a kanalizací, jehož jsme členem a to stejným podílem. Tento svazek náš vodovod obhospodařuje. Oprava nás přijde jen na 300 tisíc. Na této poslední dokončované části docházelo každou zimu až ke čtyřem poruchám,“ vysvětlila starostka obce Magda Hladíková. /mask/

## Na sport více peněz

**/Moravský Krumlov/** Rada města na základě doporučení Komise pro tělovýchovu a sport rozdělila dotace sportovním oddílům v celkové výši 400 tisíc korun. Nejdůležitějším hlediskem bylo zaměření jednotlivých projektů na oblast podpory dětí a mládeže. Proto největší dotaci díl dostane FC Moravský Krumlov, celkem 142 tisíc korun, to ale ještě bude muset schválit zastupitelstvo města. FC M. Krumlov totiž pravidelnými tréninky třikrát týdně a víkendovými utkáními organizuje činnost ve volném čase pro 5 družstev, což znamená pro zhruba 100 chlapců ve věku od 5 do 18 let. Ostatní dotace jsou rozděleny rovnoměrně podle zaměření projektů, počtu dětí a družstev v jednotlivých subjektech. /mask/

**AUTOVRAKOVISŤE**  
prodej náhradních dílů  
výkup vozidel

Padochovská 1  
664 91 Ivančice

Tel.: 546 451 143  
mobil: 606 704 444

Město Moravský Krumlov vyhlašuje výběrové řízení na pracovní místo

**Referent (a) vykonávající státní správu na úseku pozemních komunikací a silničního hospodářství MěÚ Moravský Krumlov**

**Předpoklady:** občan ČR, příp. cizí státní občan mající trvalý pobyt v ČR • věk nad 18 let • způsobilost k právním úkonům • bezúhonnost • znalost právních předpisů v dané oblasti tj. z. č. 500/2004 Sb., správní řád, znalost z. č. 183/2006 Sb., o územním plánování a stavebním řádu výhodou • praxe ve veřejné správě a ZOZ výhodou • minimálně střední vzdělání s maturitou, stavební směr výhodou • znalost PC programů - Microsoft Word, Excel.

**Charakteristika vykonávané práce:** Komplexní výkon správních agend na úseku silničního správního úřadu a speciálního silničního stavebního úřadu v působnosti obce s rozšířenou působností - 9. platová třída.

Náležitosti přihlášky, požadované přílohy k přihlášce, další požadavky na tuto funkci a informace k výběrovému řízení jsou uvedeny na webové stránce [www.mkrumlov.cz](http://www.mkrumlov.cz) - volná pracovní místa. Uzávěrka přihlášek je 15.10.2007.

**Přihlášky s požadovanými doklady zašlete na adresu:**  
Městský úřad Moravský Krumlov, Kancelář tajemníka,  
Klášteří nám.125, 672 11 Moravský Krumlov  
Pod značkou na obálce „VŘ-referent dopravy“.

**Obec Rybníky vyhlašuje veřejnou výzvu na místo účetní/účetní, PP na dobu neurčitou, plat.tř. 8.**

**Požadavky:** vyšší odborné nebo SŠ ekonomického zaměření, 3 roky praxe v oblasti vedení účetnictví, znalost účetnictví územních samospráv, práci s PC (MS Word, Excel, Internet, KEO), výhodou praxe ve veřejné správě, organizační a komunikační dovednosti, samostatnost, ochota se dále vzdělávat.

**Přihlášku se všemi náležitostmi doručte na adresu OÚ v zalepené obálce nejpozději do 24.10.2007 do 14.00 h.**  
Obálku označte: „NEOTVÍRAT, VEŘEJNÁ VÝZVA - účetní.“  
Blíže informace: tel. 515323478, e-mail: [ourybniky@tiscali.cz](mailto:ourybniky@tiscali.cz), formuláře ke stažení: <http://mesta.obce.cz/rybniky>

**GALERIE RÁMOVÁNÍ • SKLENÁŘSTVÍ**

- » Galerie obrazů
- » Sklenářské práce, broušení, vrtání
- » Kompletní rámování obrazů
- » Vše pro výtvarníky - barvy, štětce
- » Montáž a prodej polykarbonátů

Tiskárenská 436 tel./fax: 515 322 140  
Moravský Krumlov mobil: 607 970 893  
e-mail: [ramysklozdenek@seznam.cz](mailto:ramysklozdenek@seznam.cz)  
po-pá: 7.30-12.00 12.30-17.00 so: 9.00-11.30

**Žaluzie Koblížek**  
mjr. Nováka 24, Ivančice

Dodávky žaluzií všech typů  
Rolety • Síť proti hmyzu  
Těsnění oken a dveří

☎ 602 733 688

**WHC therm., s.r.o.**  
M. Krumlov, Dr. Odstrčila 51

Kompletní dodávky a montáže domovních a průmyslových rozvodů

**VODA • TOPENÍ • PLYN**

telefon: 515 322 331  
mobil: 602 782 503-4

**STAVEBNINY PLUS**

**ROZŠÍŘILI JSME PRO VÁS SORTIMENT O BARVY A LAKY**

Krumlovská 12, 664 91 Ivančice  
tel.: 546 435 429  
fax: 546 436 429  
e-mail: [info@stavebninyplus.cz](mailto:info@stavebninyplus.cz)  
[www.stavebninyplus.cz](http://www.stavebninyplus.cz)

**„UŠETŘETE SVÉ PENÍZE S POJIŠŤOVNOU GENERALI“**

Povinné ručení od 1.560,- Kč (veškeré bonusy přebíráme)  
Novinka „SLEVA Plus“ na druhý osobní nebo užitkový automobil (do 3,5 t) pojištěný u Generali

Jaroslava Krontorádová • tel.: 603 532 242  
Durdická 901 • Moravský Krumlov

**Podzimní prodejní akce**

Nabízíme Vám 9 typů pil se slevami až 3.000 Kč.

Akce platí od 1.9. do 30.11., nebo do vyprodání zásob.

**Miloš Hlaváč**  
U hřiště 115/2  
664 91 Ivančice - Alexovice  
tel./fax: 546 437 323

**STIHL®**

Nabízíme kvalitní plovoucí podlahy

**STAVEBNINY PLUS**  
Krumlovská 12, 664 91 Ivančice  
tel.: 546 435 429 • fax: 546 436 429  
e-mail: [info@stavebninyplus.cz](mailto:info@stavebninyplus.cz)  
[www.stavebninyplus.cz](http://www.stavebninyplus.cz)

**KOŽNÍ ORDINACE MUDr. JINDRA ZIPPELOVÁ**  
Moravský Krumlov  
Znojemská 235, tel.: 515 322 444

Nabízíme:

- Bezbolestné ošetření přístrojem IPL Active
- trvalé odstranění nežádoucího ochlupení (třísla, podpaží, vousků, ...)
- fotorejuvenace (omlazení) pleti
- léčba akné, drobných cévek v obličejí

Lékařský chemický peeling

Potřebujete víc než jen půjčit peníze?

Když si chcete půjčit peníze, ne číste se omluovat se kvůli tomu, že peníze, takové peníze, které chcete, jsou jen peníze. Můžete si říci a snažit se je získat.

Zaujímejte nás a dovoluji se vám

☎ 844 555 555  
[www.provident.cz](http://www.provident.cz)

**PROVIDENT**  
Víc než jen půjčka

**IZOLACE - Prustoměřský Jan**  
Foliové syst.: Fatrafol, Sika, Valplan, Alkorplan

- izolace plochých střech - zateplení střech
- izolace spodních staveb - radon, ropné produkty
- izolace proti vlhkosti, radonu, tlakové vodě
- balkony, terasy, jímky, jezírka
- bazény - veškerá technologie, zastřešení

Moravský Krumlov, Břizová 253  
Mobil: 605 153 504, Tel.: 515 323 984  
e-mail: [janprustomersky@seznam.cz](mailto:janprustomersky@seznam.cz)

## Olbramovice procházejí náročnou proměnou

**/Olbramovice/** Náročný projekt oprav a rekonstrukcí se 10. srpna rozběhl v Olbramovicích. Termín zahájení se odsunoval vzhledem k nevydaným stavebním povolením. Administrativa byla pro tuto akci mimořádně náročná, neboť se jedná o pět staveb, na které musela být vydána samostatná stavební povolení.

„Jedná se o splaškovou a dešťovou kanalizaci, rekonstrukci veřejného osvětlení, vozovky,

chodníky a přeložení sítě nízkého napětí. V současné době je již provedena splašková kanalizace včetně odboček k jednotlivým nemovitostem. Dešťová kanalizace je před dokončením a také je dokončeno přeložení sítě NN a nové domovní přípojky. Veřejné osvětlení se místy přikládá k rozvodům NN, místy jde zemním kabelem samostatně. V nejbližší době se začne provádět konstrukce vozovky a současně

chodníků. Je třeba dokončit osídlení této oblasti. Všechny fragmenty je nutné předat do archivu. Snahou obce však bude zajistit nějakou ucelenou zprávu o všech nálezech a vhodnou formou ji zveřejnit.

Nyní je třeba si jen přát, aby se počasí umoudřilo a nastalo pokud možno dlouhé a suché babí léto. Je nutno podotknout, že díky novým zemním sítím NN zmizí z budoucího náměstí veškeré betonové sloupy elektrického rozvodu. Tyto byly často kritizovány nejen ze strany památkářů, protože jeden z nich stál přímo proti státem chráněné soše. Dvě vzácné sochy navíc budou nově zespuďeny, což přispěje k atraktivnosti městyse. /mask/



foto: mask

## Autobusové nádraží dostává novou podobu

**/Oslavany/** Možná si mnozí cestující, jejichž cílem nebo nástupišťem jsou Oslavany, všimli, že zdejší autobusové nádraží dostává novou podobu. Vedení města schválilo úpravu celého tohoto prostoru, a to vzhledem k novým bytovým domům, které se v okolí nádraží staví. Původní nádraží bylo postaveno na počátku osmdesátých let, a za dobu svého provozu již nebylo příliš vzhledově atraktivní. V současné době probíhá nahrazování nástěnkových ploch jiným typem. Jedná se o dřevěné plochy se stříškami, které zároveň působí jako protihlukové stěny. Jejich součástí bude i dodávka nové prostorné dřevěné čekárny, která se bude montovat počátkem příštího roku. V současné době se osazují části protihlukového plotu, který bude doplněn plotovými dílci. Celý prostor bude osázen dřevinami. Plechovou čekárnu nahradí nová dřevěná, a na tu bude navazovat zděná část, ve které budou veřejné záchody a odpočinková místnost pro údržbáře a řidiče autobusů. Nástupiště jsou v současné době upravena s tím, že byla doplněna lavičkami. Z pohledu rozložení nádraží - příjezdové a odjezdové části s nástupními ostrůvky se nic měnit nebude, protože asfaltové povrchy jsou zánovní. /jak/

## Nespalujte odpad doma

Lidé si často stěžují na komíny průmyslových podniků, ale mnohdy se stává, že kouř vycházející z jejich komínů je mnohem škodlivější. Také možná právě z Vašeho unikají látky podobné nebezpečným bojovým plynům.

Při spalování v kamnech nebo v obyčejném ohništi může totiž vznikat více nebezpečných škodlivin než v běžné spalovně. Hlavními příčinami jsou především nízká teplota hoření a nedokonalé okysličené paliva. Výsledkem takového nedokonalého spalování jsou pak čpavek, fenoly, kyanidy, dehet, polycyklické aromatické uhlovodíky a další látky, které nejen nepříjemně zapáchají, ale dráždí i sliznice horních cest dýchacích, vedou k bolestem hlavy nebo působí jako nervový jed. Věci, které do kotle nepatří,

je celá řada. Mezi ty, které se tam nejčastěji ocitají, jsou zejména: plasty, starší dřevotřísky, překližka, guma nebo oblečení z umělých textilií.

Plasty často obsahují těžké kovy (hlavně kadmium a zinek), které se při spalování uvolňují do ovzduší a zůstávají v popelu. Dalším nebezpečím při jejich spalování je unik ftalátů, které se hromadí v lidském těle. Nejhorším z plastů je PVC. Jeho hořením vzniká kyselina chlorovodíková, která silně dráždí horní cesty dýchací. Při jeho spalování doma také uniká do komína vinylchlorid, což je velmi jedovatá látka s rakovinnými účinky. Kouř obsahuje také karcinogenní dioxiny a při spalování se uvolňuje i plynný chlór či ještě agresivnější fosgen. Jedná se o velmi agresivní látky, které

se používaly v první světové válce jako bojové plyny. Dioxiny způsobují vývojové vady, neplodnost, hormonální a imunitní poruchy.

Spálením pryže (gumy) vznikají oxidy siry (dráždící dýchací cesty) a saze, které obsahují rakovinotvorné polycyklické aromatické uhlovodíky. Při nedokonalém hoření umělých textilií vzniká zejména čpavek, který při nízkých koncentracích dráždí oči, sliznice nosu, působí nevolnost a bolesti hlavy. V menším množství uniká také kyanovodík, který i při nízkých koncentracích vyvolává škrábání v krku, zarudnutí spojivek, prudké bolesti hlavy až závrať.

Pokud také pálíte organický odpad (spadané listy či suchou trávu), tak nejen že vzniká ze-

jména oxid uhelnatý, uhlovodíky a dehtovité látky, ale doslova pouštíte do vzduchu výborné hnojivo. Přitom obyčejný kompost Vás může zbavit nejen listů, ale i kuchyňského odpadu.

Zamyslete se nad tím, co pálíte, než škrtnete sarkou! A neničte tak zdraví své i těch ostatních!

Chcete se dozvědět více? Nebo Vás zajímají jiné informace z oblasti: ochrany životního prostředí, ekologického zemědělství a biopotravin, šetrného hospodaření v lesích, alternativních zdrojů energie, „ekologického“ spotřebitelství, odpadů, toxických látek nebo práva v životním prostředí? Tak neváhejte a kontaktujte naši ekoporadnu!

**E K O P O R A D N A Ž I V Ě P O M E Ž Í**  
KRUMLOVSKO - JEVIŠOVICKO,  
Palackého 57 • Moravský Krumlov  
Tel.: 515 220 406

## Občanská bezpečnostní komise informuje

Podzimní aktivita komise vrcholí začátkem října pořádáním odborných seminářů. Témata jsou volena s ohledem na specifické postavení jaderné elektrárny v regionu.

První seminář řešil vztah „JE, občané a media“. Rozpad elektrizační soustavy v létě roku 2006 byl v děčném tématem loňského semináře. A námětem toho letošního je diskuze na téma „V poločase“.

JE pracuje již více jak dvacet let a je proto naprosto regulérní uvažovat o tom, co bude, až elektrárna vyrobí poslední megawatt elektrické energie. Seminář „V poločase“ bychom mohli stejně dobře nazvat „Komunální plánování velkých průmyslových změn“. Stále častěji se ukazuje, že při jejich plánování (velké stavby a jejich vyřazování) chybí rozměr přístupu ke změnám zdola, od obcí a regionů. V demokratické a občanské společnosti je takové stanovisko podstatné a jeho opožděné prosazování výrazně ovlivňuje realizaci jakékoliv koncepce.

Na seminář jsou proto pozváni zástupci komunálních politiků okolí JE, zástupci krajů, poslanci a senátoři. A dále ti, kteří mohou svoji odborností přispět k zajímavé diskuzi.

Seminář je svolán na 3. října 2007 do Sport-V-Hotelu v Hrotovicích a kvalita letošních burčáků bude posouzena při večerní rozpravě ve Višňovém. Podrobnou informaci přineseme v 18. čísle těchto novin.

Předseda OBK Ing. Bořivoj Župa, 23.9.2007

## Zdarma rozdávali jízdenky

**/Region/** Ve čtvrtek 20. září proběhl také v našem regionu projekt nazvaný Den bez aut. Jeho principem je omezit silniční dopravu, která přispívá ke globálnímu oteplování planety. V letošním roce tato akce proběhla bez větší odezvy doprovodných akcí. V podstatě jedinou akcí, která tuto aktivitu připomínala, bylo rozdávání jízdenek zdarma na IDS Jihomoravského kraje, pod heslem „Nechte auto doma“. „I v Oslavanech proběhl tento den bez zásadních doprovodných akcí, ale byla tu jedna hlavní, kterou pořádal Jihomoravský kraj. Šlo o to, že byly poskytnuty volné jízdenky na IDS JMK. V Oslavanech se rozdalo 250 jízdenek, které byly rozděleny mezi část Padochov a samotné Oslavany. Občané této akce beze zbytku využili a i ti, co běžně nejedou, využili těchto jízdenek a jeli jakoby na výlet. Tento den i úředníci na městském úřadě využili pěšky. Navíc se nepoužívalo služební auto,“ informovat starosta Oslavan Vít Aldorf. /jak/

## MěKS zatím bez ředitele

**/Moravský Krumlov/** Nespokojenost částí veřejnosti s kulturním využitím v Moravském Krumlově přivedlo již dříve radní k vypsání výběrového řízení na místo ředitele Městského kulturního střediska. Protože se ale přihlásila jen stávající vedoucí, zůstalo vše při starém. Odmlece je tu podobná situace. „Rada města většinou svých hlasů rozhodla o odvolání ředitelky MěKS především z důvodu změny nabídky kulturního využití pro své občany. Komise pro prezentaci a kulturu předložila návrh nového systému činnosti MěKS, transformaci do nového modelu kulturní nabídky. Možnosti řešení jsou odvislé od základního kamene kulturního života Krumlova - Slovanské epopeje Alfonse Muchy. Je potřeba nabídnout filosofii kultury založené na secesním období, na Muchově nádherném díle nebo změnit veškeré zvyklosti kulturní nabídky města a nalézt úplně něco jiného a nového. Je potřeba nový kulturní stánek nebo postaći zrekonstruovat prostory kina? Hodí se prostory dle mého názoru některé ze základních otázek pro nového ředitele kulturního střediska, na které by měl najít odpověď a především možnosti řešení,“ vysvětlil místostarosta Tomáš Třetina. /mask/

## AUTOSERVIS PNEUSERVIS DOBELICE

Dobelice 52, (bývalá škola)

tel.: 515 320 020

736 625 252 - prodej

604 614 678 - servis

777 666 626 - prodej

a odtahová služba

e-mail: prodej@mazda-kral.eu

www.mazda-kral.eu

autoservis a pneuservis  
náhradní díly na japonské vozy  
výkup a prodej havarovaných vozů  
dovoz aut ze zahraničí  
vrakoviště na japonské vozy  
PRODEJ NOVÝCH PNEU

záruční a pozáruční servis  
komplexní diagnostika na PC  
digitální diagnostika podvozku  
příprava a provedení STK, měření emisí

Na zakoupená vozidla  
poskytujeme záruku  
12 měsíců,  
nebo 20 tisíc km.

Vyřízení pojistných událostí  
u smluvních pojišťoven



**Ford Mondeo 1,8i**  
r.v. 1994, cena 35.000 Kč  
stříbrná metal.  
dobrý stav, pětidvéřový  
komisní prodej



**Mazda 121 1,25i ZETEC**  
r.v. 1996, cena 45.000 Kč  
tmavě modrá  
2x airbag, střech. okno, posil., zadní  
stěrač, STK 8/08, velmi dobrý stav



**Mazda 121 1,3i DB**  
r.v. 1995, cena 59.000 Kč  
tach. 48 tis. km, zelená metal.  
rádio, centrál, tón. skla, manuál,  
velmi dobrý stav



**Mazda 2 1,25i**  
r.v. 2007, cena 248.000 Kč  
tach. 5.500 km, sv. modrá metal.  
klima, 4x airbag, ABS, CD, posil.,  
multif. volant, dálk. centrál, rádio



**Mazda 2 1,3i**  
r.v. 2007, cena 279.000 Kč  
tach. 1.000 km, stř. metal  
2x airbag, ABS, posil., orig. rádio,  
imobil., nový vůz



**Mazda 3 1,4i SPORT TE**  
r.v. 2007, cena 369.000 Kč  
tach. 3.500 km, tm. modrá metal.  
aut. klima, 8x airbag, ABS, posil.,  
orig. rádio, el. okna a zrc., CD



**Mazda 323 BJ 1,3i**  
r.v. 2003, cena 215.000 Kč  
tach. 56 tis. km, stříbrná metal.  
klima, 4x airbag, ABS, rádio, el. okna  
a zrc., imobil., centrál, posil.



**Mazda 323 BJ 2,0 DITD**  
r.v. 2001, cena 179.000 Kč  
tach. 93 tis. km, červená  
klima, 4x airbag, ABS, alu kola, rádio,  
imobil., el. okna a zrc., posil.



**Mazda 626 2,0 DITD kombi**  
r.v. 1998, cena 119.000 Kč  
tach. 162 tis. km, tm. modrá metal.  
klima, 4x airbag, ABS, posil., rádio,  
centrál, imobil., mlhovky, el. př. okna



**Mazda Demio 1,3i**  
r.v. 2002, cena 165.000 Kč  
tach. 90 tis. km, stříbrná metal.  
klima, 2x airbag, ABS, rádio, imobil.,  
centrál, el. okna, tón. skla, mlhovky



**Mazda MX3 1,6i**  
r.v. 1993, cena 59.000 Kč  
tach. 143 tis. km, červená  
stav velmi dobrý, nehavarovaná,  
trídveřová, hatchback



**Mazda MX3 1,8i V6**  
r.v. 1993, cena 60.000 Kč  
tach. 160 tis. km, červená  
ABS, centrál, el. okna a zrc., alu  
kola, zadní stř., mlhovky, el. stř. šibr



**Mazda Premacy 2,0 DITD**  
r.v. 2003, cena 259.000 Kč  
tach. 84 tis. km, tm. modrá metal.  
klima, 4x airbag, ABS, sat. nav.,  
posil., alu kola, CD, el. zrc. a okna



**Nissan Micra 0,9i**  
r.v. 1995, cena 59.000 Kč  
tach. 165 tis. km, tm. zelená metal.  
airbag řidiče, imobil., otáčkoměr,  
manuál, nehavarovaný, stav dobrý



**Renault Twingo 1,3i**  
r.v. 1995, cena 50.000 Kč  
tach. 180 tis. km, růžový  
rádio, centrál, imobil., el. okna a zrc.,  
alu kola, tón. skla, nehavarovaný

## Budou na pejskaře přísnější?

/Region/ Problematika volně pobíhajících psů trápí Miroslav stejně jako většinu měst a obcí.

„Je třeba říci, že za volný pohyb či znečištění nemůže pes, ale jeho majitel. Vše máme řešeno ve vyhlášce „O čistotě a ochraně veřejné zeleně a veřejného prostranství ve městě Miroslavi a místní části Kašence“, kde se uvádí, že psi nesmí pobíhat po veřejném prostranství. Dojde-li ke znečištění veřejného prostranství, je držitel psa povinen „hovínka“ ihned odstranit. Pro ulehčení úklidu obdržel každý majitel pejska, který je evidován na MěÚ, plastové sáčky na psi exkrementy. Na dodržování vyhlášky dohlíží strážníci městské policie. Pokud je zjištěno porušení - následuje sankce - bloková pokuta popř. předání k projednání komisí pro projednání přestupků,“ uvedl k situaci v Miroslavi místostarosta Roman Volf.

„V několika posledních letech se v Oslavanech neobjevil žádný vážnější případ napadení člověka. Je to i díky tomu, že tu není žádný velký podíl bojových plemen. Město má vyhlášku, která upravuje pohyb psů na veřejných prostranstvích. Není tak striktní jak v mnohých městech, kde je vyžadován pes na vodítku s náhubkem. Je zvolena varianta, kdy pes musí mít buď náhubek nebo být veden na vodítku, ale je možná i varianta obojího. Na druhou stranu kovový košík je horší než zuby psa. Co se týká volně pobíhajících psů, tak zde je několik variant. Pokud má pes známku, tak je znám majitel. Pokud znám není, je popis psa vyhlášen v městském rozhlasu, aby se majitel dostavil. Pokud se majitel nenajde, hledáme náhradního, který by se psa ujal. Jinak

umístíme psy do útulku v Příměticích u Znojma. Problém je, že je útulek přeplněn. V letošním roce to byl jen jeden případ umístění v tomto útulku,“ konstatoval starosta Vít Aldorf.

V Ivančicích došlo již k napadení člověka psem bojového plemene, který se podhrabal a způsobil poranění dítěti. O tuto kauzu se zajímala i televize a od té doby k ničemu významnějšímu nedošlo. „Pohyb psů ošetřuje vyhláška města, která dává městské policii příslušné pravomoci. Podle této vyhlášky nesmí pes běhat volně a pokud tomu tak je, tak s náhubkem. Pokud ho nemá, tak MP tyto případy kontroluje a postihuje. Stejně tak postihuje i znečišťování veřejných prostranství psími výkaly. V současné době je situace složitá, protože pokud čtenáři postřehli, tak v Brně změnili vyhlášku o pohybu psů, kdy byly zrušeny vyčleněné zóny a pohyb je umožněn daleko větší. Tím byly zmírněny podmínky pro pejskaře a zhoršeny pro ty, kteří je mít nemusí. Touto cestou jít nechceme, nemáme speciálně vyčleněné prostory a právě proto bych si dovolil apelovat na majitele psů, aby po svých miláčcích uklízeli, protože i na nich záleží, jak město bude vypadat. Poté nebudou terčem oprávněné kritiky. Budeme instalovat stojánky na psi exkrementy, je to z naší strany pokus, ale příliš tomu nevěřím, protože v ostatních městech se toto opatření neosvědčilo. Pokud ale jsou hlasy k instalaci, tak jim vyjdeme vstříc. Samozřejmě, že volně pobíhající psi jsou pro nás problém,“ uvedl Vojtěch Adam, starosta Ivančic.

„Městská policie v Moravském Krumlově řeší přestupky, kterých

se dopouští občané, chovatelé psů, tím, že psy nemají řádně zabezpečené a tyto jim často utíkají a volně se pohybují po veřejném prostranství. Dalším takovým jednáním je to, že majitelé neplatí poplatky ze psů, které chovají na území Moravského Krumlova a rovněž někteří nejsou schopní po psech, které venčí, uklízet exkrementy. Rovněž každý pes, který je zaevidovaný, by měl být označen známkou, aby v případě útěku mohl být identifikován a vrácen majiteli. Strážníci Městské policie mohou tyto přestupky řešit na místě v blokovém řízení pokutou až do výše 1.000 korun. V horších případech jsou přestupky oznamovány ke správnímu řízení, kde je možno uložit pokuty až do 30.000 korun. V případech, kdy je odchycen pes a není možné zjistit majitele, tento je odvezen do útulku pro opuštěné psy v Příměticích. Město Moravský Krumlov má smlouvu s tímto útulkem k umístění těchto odchycených psů. Za každého psa, který je v útulku umístěn, město zaplatí 2 000 korun za prohlídku, odčervení a očkování a za každý den, který tam pes stráví, město Městská policie odchytla 15 psů, odvezla do útulku 9 psů, a vrátila majiteli 5 psů. V letošním roce nedošlo k poranění osob volně se pohybujícím psem na území Moravského Krumlova. Strážníci upozorňují osoby, které venčí psy na veřejném prostranství a nemají je uvázané na vodítku na přestupky, které byly v letošním roce řešeny na místě domluvou. V jednom případě byla osoba, majitel psa oznámen ke správnímu řízení,“ informoval Jan Klikar, velitel MP Moravský Krumlov. /mask/

www.stavebninyhladikova.cz www.stavebninyhladikova.cz www.stavebninyhladikova.cz



**UHLÍ & STAVEBNINY**  
ING. VLADIMÍRA HLADÍKOVÁ

Suchohrdly u Miroslavi, tel.: 515 333 121, 515 334 276, Po-Pá 7.00-17.00, So 8.00-12.00

**Výhodné ceny stavebních materiálů :**  
**YTONG, HELUZ, KB BLOK**  
**polystyren (5cm/70Kč)**

**Střešní krytiny**  
**BRAMAC, KM beta, Tondach**

**šlechtěné omítky:**  
**CEMIX, BAUMIT, PROFI**  
**bednicí dílce 20 (29Kč)**

**Rozvoz stavebního**  
**materiálu, písků, štěrků**  
**Skládání hydraulickou rukou**



**Dřevěné brikety • Kovářské uhlí - 380 Kč/q**  
**Hnědé a černé uhlí • koks • brikety**

## GE Money Bank

PŮJČKY • HYPOTÉKY • ÚČTY • KARTY



Považujte to za své

S Expres půjčkou rychle získáte, cokoli chcete

Žádejte on-line na  
www.gemoney.cz  
nebo volejte 844 844 844

**60 000,- Kč**  
**1 111,- měsíčně**

Akce platí  
do 15. 10. 2007



GE život podle vašich představ

Společnost ověřená 24 měsíců RPN 1488 %

GE Money Bank  
náměstí TGM 41  
Moravský Krumlov  
tel.: 515 266 441-4

Provozní doba:  
po - pá: 8<sup>30</sup> - 12<sup>00</sup> 13<sup>00</sup> - 16<sup>30</sup>

Svatební salon

**Royal**  
Renata Králová

Velký výběr svatebních šatů  
ve všech velikostech  
Doplňky, spodní prádlo  
Svatební kytice, prsteny  
Kadeřnictví, kosmetika  
Bodystyling, masáže  
Modeláž nehtů  
Solárium

otevřací doba:  
PO + PÁ 10 - 18 hod., ÚT - ČT 11 - 18 hod.

Vídeňská 33, 639 00 Brno • tel.: 543 213 077, mob.: 732 170 195  
e-mail: alaise@seznam.cz • www.svatebnisalon.cz



**PRODEJNA STAVEBNIN**

Radniční 6, 671 72 Miroslav  
telefon/fax: 515 333 343  
e-mail: belinsro@seznam.cz

**I na podzim**  
**vám zlepšíme náladu**

**Sledujte naši letákovou akci platnou do 6. 10. 2007**  
**nebo do vyprodání zásob, ze které vyjímáme:**

**Supertherm 44 P+D**  
**Tondach Brněnka 14**  
**KM Beta Elegant**

**Polystyren fasádní**  
**Vata Isover Rio**  
**Kari síť do betonu**

Více informací na prodejních stavebnin a domácích potřeb.  
Materiál dopravujeme vozidlem IVECO o nosnosti 6000 kg.

společnost ASTRE s.r.o., Mezírka 1, 602 00 Brno, tel.: 541 211 060, fax: 541 240 889

pobočka Znojmo, Sokolská 39, tel.: 515 225 696, fax: 515 225 699  
www.plastovaoknafinstral.cz



Okenní a dveřní systémy

**FINSTRAL®**

• Okna PVC • Okna hliník • Okna PVC/Al • Vchodové dveře • Posuvné dveře  
• Shrňovací dveře • Zimní zahrady • Zakrytí bazénů • Okalice • Rolety  
• Sítky proti hmyzu • Stínicí technika • Parapety

**OKNA - DVEŘE - ZIMNÍ ZAHRADY**

**Záruka 10 let !!!**

**Nyní oboustranný dekor dřeva**  
**za cenu jednostranného pro všechny!**

... udelejte něco více z vašeho domova ...

# Zeptali jsme se: Miloše Růži z Padochova

## Představte nám Padochov?

Padochov je místní část patřící pod město Oslavany, ve které žije v současnosti 550 obyvatel.

Historie Padochova je úzce spojena s historií Oslavan. První písemná zmínka o Padochovu (také Padouchov, nebo Paduchov) pochází z období kolem roku 1530, kdy osada náležela oslavanskému klášteru a po jeho zrušení oslavanské vrchnosti. V roce 1789 bylo zdejšími osadníkům povoleno zřídit samostatnou obec. Je to bývalá hornická vesnička uprostřed se zvoničkou a sochou sv. Jana Nepomuckého. V roce 1760 zde bylo v místech zvaných Mašinka nalezeno černé uhlí a ledek. V roce 1848-50 byl opodál vyhlouben důl Františka, ve kterém v roce 1860 zahynulo 53 havířů. Důl byl zrušen v roce 1992. Od roku 1883 měla obec samostatnou školu, se 114 žáky, kterou nahradila v roce 1930 Masarykova jubilejní škola. V roce 1904 byl v obci založen dobrovolný hasičský sbor. V roce 1931 byla místními občany postavena budova Sokolovny, která dodnes slouží jako jediná kulturní a společenská místnost. V roce 1980 byla obec sloučena s městem Oslavany. V roce 1986 byla pro malý počet žáků uzavřena škola. V budově zůstává mateřská škola a knihovna. V roce 1991 přebírá od města Oslavany zpět do svého vlastnictví TJ Sokol, v téměř roce bohužel zaniká do té doby nejsilnější organizace Sbor dobrovolných hasičů a to proto, že se nenašel jediný člověk, který by převzal funkci náčelníka.

**Jak hodnotíte stav a celkovou situaci obce v posledních pár letech? Co se tu povedlo?**

Za poslední volební období byly v obci vyměněny čtyři nové čekárny, byla provedena část kabelové televize a byla provedena plynifikace obce. Nemalé finanční částky byly vloženy do oprav chodníků, komunikace a péči o úklid obce. Byla provedena nová přípojka vody do vodojemu, provedeny opravy Domu soc. služeb a vybavení mateřské školky. V poslední době byl zbudován nový dětský koutek.

**Co je pro Vás i obec v tomto období prioritní a jaké jsou Vaše plány do budoucna?**

V současné době je neaktuálnější otázkou dokončení kabelové televize. Vzhledem k nejasným vztahům s nájemcem zámku, který dluží městu nemalé peníze, se musel upravit rozpočet města a tím došlo k přerušení prací. Druhou nedořešenou otázkou je dokončení, respektive zkapacitnění kanalizace téměř v celé obci. Tady si s námi zahráli státní úředníci a připadám si jako v Kocourkově. Patříme pod Oslavany, ale poštu máme v Ivančicích, patříme pod Oslavany, ale pro úředníka jsme vzdáleni daleko od sebe, i když ve skutečnosti nás dělí místní komunikace. No nicméně bylo již investováno 600 tisíc korun do přípravy stokové sítě a řešení se jistě v brzké době najde. Při těchto pracích se hledá řešení na výměnu místního vodovodu, který je již z velké části zanesený. To všechno souvisí s opravami vozovek. Problémů v obci je samozřejmě daleko víc. Je nutná výměna oken v celé budově školky. Bylo by dobré vybudovat odpočinkovou zónu ve Žlíbku, nebo tam vybudovat terénní dráhu pro horská kola.

Je zapotřebí vyřešit nebezpečné otáčení autobusů, opravu opěrné zdi kolem silnice.

**Řekněte nám, co podle Vašeho názoru nejvíce tíží občany a jak by se tyto problémy daly vyřešit?**

Řešení těchto problémů bude stát nemalé peníze a je dáno rozpočtem města. V současné době je snaha získat dotace na kanalizaci a rekonstrukci vodovodu. Jsou však věci, které nás stojí peníze zbytečně. Když se porozhlédnete po okolí, vidíte neustálý nepořádek, papírky, popsané čekárny, značky, rozbité lavičky a to město i TJ stojí nemalé peníze, které pak chybí někde jinde.

**Jaká je u Vás situace s možnostmi malého a středního podnikání? A co nezaměstnanost?**

Vzhledem k tomu, že jsme poměrně malá obec, nejsou pro malé podnikání velké šance. Živnostníci, jako byli dříve kováři, pekaři, řezníci, ševci apod., by se neuzívali. V obci je vybudována průmyslová zóna, ve které se bydlelo několik firem. Nevyřešená zůstává stále otázka kolem bývalých kasáren či internátu. Tento objekt získala v dražbě kuřimská realitní kancelář. Její zástupci při jednání na MěÚ projevíli zájem zrekonstruovat budovu na bytové jednotky. Co se týče nezaměstnanosti, myslím, že jsme v oblasti, kde je pro muže dostatek nabídek práce. Stačí se podívat na kabelovou televizi. Ženská populace to má složitější, nabídky sice nějaké jsou, ale za minimální mzdy (prodavačky, dělnice).

**Rozvíjí se obec? Je podporována bytová výstavba pro mladé, případně jiné aktivity?**

Výstavba v obci je minimální. V oblasti u Sokolovny se „staví“

6 bytových jednotek. Nerozumím firmě, která výstavbu provádí. Na stavbě dělají snad jen dva lidé a není vidět žádný pokrok, přitom vím, že zde bylo již několik zájemců, ale termín dokončení není znám. V obci je několik domů, které si koupili chalupáři a jsou jistě pro obec přínosem. Prázdných domů je zde mnohem víc, bohužel chátají a majitelé je z nepochopitelných důvodů nechtějí prodat.

**Jaká je komunikace mezi občany v obci, schází se k diskuzím o situaci v obci a jak Vám vychází vstříc město?**

Komunikace s občany je zřejmě podobná jako v jiných vesnicích. Jednou za rok je zde veřejné zasedání zastupitelstva, na které přijde tak maximálně 5 lidí. Vedení města zde pořádalo několik besed. Na tyto besedy přišlo více občanů, ale jsou to pořád jedni a ti sami a to pouze starší. Střední generace a mládež nemá zájem.

**Jste spokojeni s dopravní obsluhovaností?**

Po zavedení integrované dopravy se spojení „s okolním světem“ podstatně zlepšilo. Oproti minulosti lze již jezdit do Brna i v sobotu a v neděli. Jak již jsem se zmínil, problém je s otáčením autobusů. Sám jsem nyní navrhl snížení rychlosti na 30 km/hod. Rozhodnutí je na dopravní inspekci, respektive na por. Čumovi.

**Na co se můžeme těšit v oblasti kultury a sportu? Zapojují se lidé do veřejného života? Na co nás pozvete?**

TJ Sokol Padochov je v současnosti jedinou organizací v obci, která se stará téměř o celé kulturní, společenské a sportovní dění. V loňském roce jsme uspořádali

34 akcí pro širokou veřejnost. Tradiční se již staly dva Sokolské plesy, Dětský maškarní karneval, Pumpařský bal, čarodějnice, Májová veselice, pravidelné turistické pochody, Trampská nota, MDD, již 13. ročník Běhu T. Foxe, Rozmarýnové hody, turnaje v pinpongu, kopané, nohejbalu a volejbalu, Drakiáda, Posezení s kytarou a silvestr. K stálícím patří družstvo minikopané a nohejbalu. V rámci pravidelného cvičení přes zimní období se hraje stolní tenis, kulečník a florbal. Podařilo se nám po převzetí Sokolovny od roku 1991 opravit střechu, pořídit plynové topení, vyměnit okna, otevřít Hospůdku, postavit klubovnu, pořídit venkovní posezení s taneční plochou, zhotovit dětský koutek. Musím podotknout, že není jednoduché v takové malé obci sehnat peníze na opravy a provoz budovy. Tady musím poděkovat městu Oslavany za podporu naší činnosti. Sluší se poděkovat i všem našim sponzorům, bez kterých by se většina akcí nepořádala. V současné době plánujeme dražbu máje a vystoupení místní tramské skupiny Pumpaři, která mimochodem hraje v naší hospůdce téměř každý měsíc a zadarmo, 10 října bude turnaj jednotlivců ve stolním tenisu, 13. října Drakiáda a 17. října bude krátký koncert skupiny Melody Music k 90. výročí bitvy u Zborova a znovuoživení schránky s plstí z tohoto bojiště. Po koncertě bude s touto skupinou taneční zábava. Dále připravujeme Mikulášskou nadílku a setkání tramských skupin Posezení s kytarou.

**Na co byste upozornil turisty, jak obec využívá svůj potenciál turisticky i pro obyvatele?**

Jak jsem se zmínil v úvodu, v obci je zvonička a socha sv. Jana Nepomuckého. Sochu k Ivančicím, které místní říkali u kulatého Pánbička, někdo zceizil. Již delší dobu uvažují o dobrovolné sbírce a zrekonstruování sochy. Přes obec nyní vede Havříšská cyklostezka. Druhým rokem zde vede turistická trasa při Historických slavnostech. Po dohodě s turistickým svazem a starostou Neslovic připravujeme otevření nové trasy s Oslavan přes Padochov kolem chráněného území Rybíčková skála, dále do Neslovic a k rozhledně V. Menšíka. Trasa bude otevřena na jaře příštího roku.

**Jak trávíte volný čas? A jaké máte koníčky a záliby?**

Vzhledem k tomu, že mimo funkce starosty TJ dělám i správce areálu a jsem v zastupitelstvu a radě města, jsem docela slušně vytížen. V letním období strávím také dost času na zahrádce a rád houbařím. Pravda, letos jsme tomu moc nedali. V zimních měsících se věnuji psaní kroniky. Stará kronika se během slučování ztratila a tak jsem po několika zim sestavil z dostupných zdrojů kroniku novou. Historie je popsána ve stručnosti od r. 1919 do r. 1990 a od té doby piši kroniku podrobně. Nejen prací je člověk živ a tak se přiznám, že si rád zahráji s kamarády mariáš a dám si dobré pivko. Další mou zálibou jsou staré fotografie Padochova, jeho okolí a lidiček kolem. V této době mám již asi 6 000 fotek, které postupně zařazuji do skupin a doufám, že po letošním zimě ji představím zájemcům na CD. Využiji Vašeho rozhovoru a poprosím všechny občany: pokud máte nějaké fotografie, prosím Vás o jejich zapůjčení. Po okopírování Vám je vrátím. Děkuji.

Děkuji za rozhovor.  
Martin Sklenář

# metaldyne

an ASAHI TEC company

spol. s r. o., Padochovská 1, 664 12 Oslavany  
přijme do pracovního poměru

- » Referenta logistiky se znalostí NJ
- » Obsluhu linky povrchových úprav
- » Nástrojaře (soustružníka kovů)
- » Obráběče kovů - operátora CNC

## Nabízíme:

zajímavou a perspektivní práci v mezinárodní společnosti • vzdělávání a rozvoj zaměstnanců interní bezplatné jazykové kurzy • odpovídající platové ohodnocení • 13. a 14. plat stabilizační odměny za odpracované roky (3, 5, 10,..) • odměny za zlepšovaci návrhy dovolenou navíc • závodní stravování s příspěvkem od zaměstnavatele zdarma svoz pracovníků o víkendů do práce a zpět do místa bydliště společenské a sportovní akce • program na podporu zdraví, atd.

Bližší profil pracovních míst naleznete na [www.metaldyne.cz](http://www.metaldyne.cz), [www.job.cz](http://www.job.cz), nebo [www.prace.cz](http://www.prace.cz). Dále přijímáme všechny žádosti o zaměstnání do databáze uchazečů. Bližší informace podává personální oddělení, tel.: 546 418 107, mobil: 602 288 131. e.mail: [veronika.oplustilova@metaldyne.cz](mailto:veronika.oplustilova@metaldyne.cz) • [www.metaldyne.cz](http://www.metaldyne.cz)

Metaldyne Oslavany je zahraniční společnost, zabývající se strojírenskou výrobou převážně pro automobilový průmysl s 12ti letou tradicí na českém trhu.

### Certifikace společnosti

Jsme držitelem certifikátu kvality ISO/TS 16949:2002 a v oblasti životního prostředí EN ISO 14001:2004.

### Hlavní výrobní program

Tváření za studena je v posledních letech rozšířeno o strojní obrábění.

### Lidské zdroje

Budoucnost znamená pro společnost nejenom zajištění kvalitního a odborně zdatného personálu, ale i trvalou snahu o jeho neustálé vzdělávání a rozvoj.

### Metaldyne Oslavany má stálý zájem o

uchazeče s kvalifikací ve strojních oborech, a uchazeče na technické pozice s aktivní znalostí cizího jazyka (AJ, NJ)

### Cíl společnosti

nabídnout jistotu práce a mzdy, vytvářet co nejlepší pracovní prostředí a podmínky pro osobní rozvoj každého zaměstnance.

## STAVEBNINY SAVANAH-EKO Ivančice

### NÁKUP VEŠKERÉHO STAVEBNÍHO MATERIÁLU BEZ STAROSTÍ

Navštivte některou z našich provozoven v Ivančicích:

**náměstí Komenského 1 - objednávkový prodej**  
tel.: 546 434 140, 737 246 973

**Mřenkova 106 (bývalá cihelna)**  
tel. 546 210 698, 737 246 972

**Areál Knížecí les (bývalá kasárna)**  
tel. 546 413 335, 605 219 039

Provozní doba: Po - pá: 07:00 – 15:30  
so: 08:00 – 12:00

**Cihelné bloky - SUPERTHERM, POROTHERM, EKOTON**

**Cihla plná - YTONG, porfix**

**Malty, lepidla, omítky, cement**

**Betonové výrobky - dlažby, obrubníky, bednicí tvarovky**

**Veškeré prvky zahradní architektury**

**Střešní krytiny**

**Plastová okna - výroba, prodej, montáž**

**Sádrokartony**

**Vodovzdorné a tepelné izolace**

**Stavební železo - sítě, hřebenková ocel, profily - nejlepší ceny na trhu!!**

Vlastní autodoprava

- objemné i drobné rozvozy s hydraulickou rukou  
Ostatní stavební prvky dle Vašeho výběru.  
Ceny dohodou – slevy 10 - 15% na veškeré zboží.  
Dnes objednáte zítra můžete stavět.

Těšíme se na Vaši návštěvu

**100 podob dobrodružství s ivančickými skauty**



Rafting na řece, jízda na koni, ale i malování či práce s kůží - to vše čekalo na 150 lidí, kteří 15. září přišli strávit sobotní odpoledne do parku na Réně v Ivančicích. Místní skauti tam totiž pořádali náborovou akci s názvem „100 podob dobrodružství“.

Číslovka sto přitom není v názvu náhodou. Skautské hnutí

letos slaví sto let své existence a toto výročí si jeho členové na celém světě připomínají při mnoha příležitostech v průběhu roku. Proto čeští skauti pojmenovali v duchu oslav taky své náborové akce s názvem „100 podob dobrodružství“ už celé století, je skauting moderní hnutí schopné zaujmout i

současné děti a mladé lidi, což prokázala i zářijová akce v Ivančicích.

Na jedné z travnatých ploch parku přivítalo návštěvníky indiánské týpí, ve kterém si mohli vyzkoušet některé rukodělné a výtvarné činnosti, hned vedle se pak dověděli něco o práci s kůží. Naopak pro sportovně založené bylo výzvou třeba zdolávání lanových překážek. Ve spektru různorodých aktivit si každý našel něco svého. Holčák se líbila jízda na koni, se kterou skautům pomohlo SVČ Ivančice, kluky zase oslovila střelba na terč z airsoftových zbraní za asistence členů airsoftového týmu. Výzvou pro všechny se pak stala jízda na raftu po řece Jihlavě, která i přes větrné počasí sklídila velký úspěch. Pořadatelům akce se tak podařilo splnit jejich hlavní cíl - připravit dětem nevšední zážitky a umožnit jim poznat skauty a něco z jejich pestré činnosti.

*ivančičtí skauti*

**Oslavovali založení brigády Jana Žižky**

**/Jiřice u Miroslavi/** V pátek 21. září proběhlo v místním kulturním domě slavnostní setkání a oslava u příležitosti 64. založení brigády Jana Žižky. Kromě veteránů přijela na oslavu i téměř stovka pozvaných hostů.

„Protože brigáda byla založena v říjnu, je tu již letitá tradice se každoročně scházet v tuto dobu. Na setkání přijíždějí bývalí hrdinové dnes již s doprovodem, nebo i vdovy po bojovnících. Setkání jsou vždy srdečná a emotivní, protože se například i z důvodu zdravotního stavu ne vždy setkají všichni. Pod záštitou Ministerstva obrany se tyto setkání odehrávají v Klubu vojenské

akademie v Brně. V loňském roce jsme zjistili, že takové cestování není pro staré lidi až tak vhodné, proto jsme s bývalým starostou Hostěradic Františkem Schneiderem navrhli, že by se 64. výročí založení brigády uskutečnilo v Jiřicích u Miroslavi s tím, že 65. výročí se bude slavit v příštím roce v Hostěradicích. S návrhem se souhlasilo a dostali jsme organizátorskou důvěru od Ministerstva obrany,“ vysvětlila starostka Jiřic Magda Hladíková.

A proč zrovna Jiřice a Hostěradice? Mišovice a Jiřice byly po II. Světové válce osídleny převážnou většinou příslušníky 1. československé brigády Jana Žiž-

ky s Trocnova v bývalé Jugoslávii, která tam vznikla v roce 1943. Její příslušníci byli potomci Čechů, kteří se sem v minulosti odstěhovali za prací. Po válce Košickou výzvou tenkrát Československá vláda vyzvala tyto lidi k návratu do vlasti. Protože šlo o zaslužené bojovníky, tak jim byla nabídnuta možnost osídlení, a oni si vybrali Mišovice a Jiřice. Takže převážná populace v těchto obcích byla právě z bývalé Jugoslávie.

Akci organizovali Český svaz bojovníků za svobodu, Československá obec legionářská, Ministerstvo obrany ČR, Generální štáb AČR a Historická skupina 1. čs. brigády Jan Žižka v Jugoslávii. /mask/



pořádá v pátek 5. října  
od 8.00 do 17.00 hodin

**ZAHÁJENÍ ZIMNÍ SEZONY  
aneb ZAHŘEJTE SE S NÁMI**

Seznámení s topnou technikou včetně otopných těles od firmy KORADO a.s. Ukázka a zkoušení profesionálního ručního nářadí Nová vzorkovna koupelen Po celý den bohaté občerstvení doprovodný program a soutěže

Tento den:  
při objednávce zakázky - sleva 5%  
při zakoupení zboží - sleva 10%

*Přijďte navštívit naši firmu,  
určitě budete spokojeni ...*



Hlavní sponzor akce  
**KORADO**  
Česká Třebová

Ke Karlovu 299  
Ivančice - Němčice  
tel.: 546 434 124

**STOLY & ŽIDLE**

**JÍDELNÍ SET „FLORA“ 8.400,-**  
stůl + 6x židle



**JÍDELNÍ SET „PANO“ 7.500,-**  
stůl + 6x židle



**JÍDELNÍ SET „CYMA“ 8.000,-**  
stůl + 6x židle



**JÍDELNÍ SET „MAX“ 8.000,-**  
stůl + 6x židle



**KUCHYŇSKÉ  
STUDIO**

**Okružní 394  
(areál OSP)  
Moravský Krumlov**

tel.: 515 320 718  
e-mail:  
kuchynskestudio@tiscali.cz

Provozní doba  
po - pá: 8.00-17.00  
so 8.00-11.00

**zdarma montáž  
u zákazníka,  
prodej na splátky**

sektorové  
kuchyně,  
pracovní desky

dřezy Franke  
a Reginox

rohové lavice,  
stoly a židle,  
kuch. spotřebiče

nerez drátěný program,  
chromové doplňky  
záclonové tyče

**O hřbitovním strašidle  
a jiné pověsti a vyprávění  
z jihozápadní Moravy**



sesbíral a upravil Martin Sklenář,  
vydává Edice Zrcadlo, o.s. ALMA

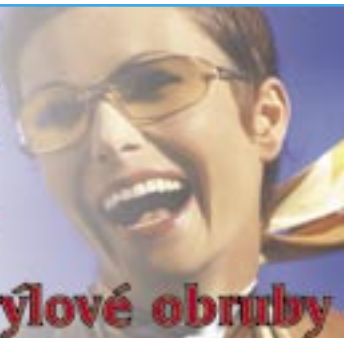
**JIŽ BRZY VYCHÁZÍ KNIŽNĚ**



**OPTIKA K+M**  
ZÁMECKÁ 13, MORAVSKÝ KRUMLOV

**Vyšetření odborným očním lékařem**  
MUDr. Petrem Kolářem  
Středa - Pátek - Sobota • objednávky na tel.: 515 323 737  
Aplikace kontaktních čoček

**50% sleva na vybrané brýlové obruby**



**KATALOG FIREM  
DIÁŘ 2008**

Abecední seznam firem  
Oborový seznam firem  
Plošné prezentace firem  
Úplné kontakty vč. e-mailů a www  
Provozní a pracovní doby  
Činnosti jednotlivých firem  
Barevné vizitky s kalendářem  
Slevové kupony na zboží a služby  
Důležitá telefonní čísla  
Informace o mikroregionech  
Celoroční kalendář na rok 2008  
Diář na rok 2008 včetně svátků

**NOVINKA**

Od ledna 2008  
firmy vydané  
v tištěném katalogu  
budou zdarma umístěny  
na [www.zrcadlo.info](http://www.zrcadlo.info)  
v sekci "Katalog firem"

NÁKLAD 4.000 ks  
zdarma do schránek

**VAŠE FIRMA V KATALOGU  
JIŽ OD 300 Kč bez DPH**

**PODNIKATELÉ: Pro registraci firmy do katalogu  
zašlete sms ve tvaru KATALOG  
na tel.: 602 782 232 a vše ostatní zařídíme !**

**Egypt Kypr  
Tunisko Rhodos  
Djerba Kréta**

**Neváhejte a prodlužte  
si prázdniny na místech  
plných slunce!**

**TMK travel**  
cestovní agentura

Knížecí dům, 1. patro  
Růžová 39  
Moravský Krumlov  
telefon: 515 321 044  
mobil: 602 782 232

**finesa**

barvy  
omítky  
dekorace

**Mícháme ušlechtilé omítky,  
fasádní a interérové barvy  
na nové adrese...**

▶ Dr. Odstrčila 55, 672 01 Moravský Krumlov



**VÝROBNÍ SPOLEČNOST ANDREW TELECOMMUNICATIONS NABÍZÍ  
PRACOVNÍ PŘÍLEŽITOSTI NA NÁSLEDUJÍCÍCH POZICÍCH:**

**THP POZICE**

- proces inženýr
- inženýr kvality
- vedoucí výroby
- lean specialista
- plánovač

**PRO ZÁVOD  
V MODŘICÍCH**

- operátor ve výrobě
- skladník
- balíč
- směnový mistr
- směnový mistr skladu

**PRO ZÁVOD  
NA ČERNOVICKÝCH  
TERASÁCH**

- výrobní operátor  
(pájení, jemná montáž)
- RF tester  
(testování antén)

**NABÍZÍME:**

- perspektivní a stabilní zaměstnání s možností kariérového postupu
- bonus za docházku
- dobré platové ohodnocení
- dopravu od Vaňkovky / Ústředního hřbitova zdarma
- závodní stravování

**V PŘÍPADĚ ZÁJMU:**

nás kontaktujte na:  
eva.vykoukalova@andrew.com, tel: 533 333 013, mob: 736 523 361  
martin.lutonsky@andrew.com, tel: 533 333 011, mob: 736 486 716

**Pondělí – pátek, 8:30 – 15:30 nás osobně navštivte na adrese:**

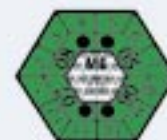
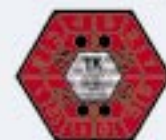
**ANDREW TELECOMMUNICATIONS s.r.o.,  
CTPark Modřice, Evropská 862**

- autem - sjezd z Vídeňské na Ivančice, Želešice  
- kyvadlovou dopravou - autobus Modřice, CTP, DHL od Ústředního hřbitova

**STK Moravský Krumlov**



OSOBNÍ  
DODÁVKY  
(do 3.5t)  
MOTOCYKLY



BENZIN  
DIESEL  
LPG

Technická kontrola tel.: 515 321 305

tel.: 515 321 059 Měření emisí

Adresa: Okružní 399, 672 01 Moravský Krumlov (u ČSAD)

## Sluchově postižení soutěžili Miroslavské hasičky úspěšně reprezentovaly

**/Ivančice, Oslavany/** Ve dnech 11. až 13. září proběhlo v areálu Základní školy pro sluchově postižené v Ivančicích a dětského dopravního hřiště Základní školy v Oslavanech celostátní finále dopravní soutěže mladých cyklistů sluchově postižených dětí. Do soutěžních disciplín se zapojily ve dvou kategoriích školy z Brna, Kyjova, Valašského Meziříčí, Olomouce a Ivančic. Soutěžilo se ve čtyřech disciplínách, testy z pravidel silničního provozu, praktická zkouška první pomoci na velmi realisticky namaskovaných figurantech, jízda zručnosti a jízda na dopravním hřišti, kde bylo úkolem ve stanoveném časovém limitu projet šest stanovišť v zadaném pořadí.

Soutěžící řešili řadu dopravních situací, se kterými se běžně setkávají v silničním provozu, včetně průjezdu křižovatky řízené policistou. Pořadatelsky soutěž zajišťoval Jihomoravský kraj, regionální pracoviště BESIP, ZŠ pro sluchově postižené Ivančice, ZŠ Oslavany, SJMK PČR Brno, MŘ PČR Brno, SPŠ MV Brno, MěP Brno, Ústřední automotoklub ČR, Český červený kříž OS Brno- město, Automotoklub neslyšících Brno, Centrum AMAVET - Junior Brno. Záštitu nad soutěží převzal Ing. Jaroslav Pospíšil, člen Rady JM kraje pro oblast dopravy. Slavnostní zahájení soutěže proběhlo v areálu dětského dopravního hřiště při ZŠ Oslavany, kde soutěžící pozdravil Vít Aldorf, starosta města Oslavany. V soutěži po velkém zápolení zvítězilo ve starší kategorii družstvo z Ivančic a v mladší kategorii družstvo z Brna. Ceny nejlepším předali Ing. Blanka Sunkovská z Ministerstva dopravy ČR, Václav Kobes, generální sekretář ÚAMK ČR a Ing. Dušan Valach, vedoucí regionálního pracoviště BESIP Jihomoravského kraje. /jak/



foto: jak

### Myslivci mají nové zázemí

**/Dalešice/** Myslivci z Dalešic slavnostně otevřeli ve středu 12. září víceúčelovou budovu, která byla vybudována v rámci partnerství se Skupinou ČEZ. Nové zařízení poskytuje veškeré potřebné zázemí pro činnost MS. „Po dlouhých letech existence máme zaslouženě budovu, která je i kulturním zázemím pro všechny členy mysliveckého sdružení,“ radostně sdělil předseda mysliveckého sdružení Václav Sobotka.

V březnu loňského roku se započalo se stavbou vyklíčením prostor stávající staré budovy. Do poloviny dubna byly prováděny práce na demolicí a odvozu sutě. Vlastní stavba začala v dubnu betonáží základů. Na stavbě členové mysliveckého sdružení odpracovali přes 4 000 brigádnických hodin a stavba byla ukončena v červenci letošního roku provedením venkovních terénních úprav. „Jsem rád, že Skupina ČEZ a Jaderná elektrárna Dukovany mohly být nápomocny akcím, které prospívají zdejšímu životnímu prostředí a lidem, kteří zde žijí,“ uvedl tiskový mluvčí Jaderné elektrárny Dukovany Petr Spilka. Nová budova bude sloužit z části jako sklad krmiv pro bažanty, jejichž chovem se dlouhá léta MS zabývá, pro konání schůzí a společenských akcí. V případě zájmu bude možno využít společenské místnosti pro akce z řad veřejnosti. Nová klubovna potěšila i obec. „Kdysi to byl nevzhledný kout vesnice. Nyní sem rád chodím,“ přiznal místostarosta Rudolf Špaček. Obec budovala do lokality novou silnici, myslivcům poskytla techniku i pomoc pracovníků, které úřad zaměstnává. /jak/

**/Miroslav, Plzeň/** V termínu 14. až 16. září se v Plzni uskutečnil republikový závod družstev Dobrovolných hasičů. Okres Znojmo a i celý Jihomoravský kraj reprezentovalo na tomto závodě družstvo žen z Miroslavi.

„V letošním roce byla republiková soutěž zase o nějaký stupeň výkonnostně výše, závodí se v požárním útoku, štafetu 4x100m a překážkové dráze. Pro představu laikům byl během měsíce před republikovými závody v ženách dvakrát překonán národní rekord. V mužích byl přímo na republikovém klání také překonán národní rekord. Takže je vidět, že konkurence je opravdu velká. V královské disciplíně, což je požární útok, jsou síly vyrovnané. V této disciplíně skončily miroslavské ženy na krásném 8 místě. Je to i o tréninkových podmínkách, protože pokud přijde miroslavské družstvo žen na tartan, tak je to pro ně velká změna,“ informoval o soutěži jeden z rozhodčích Václav Kondler.

Družstvo žen přijela na nedělní závod podpořit i nemalá skupina fanoušků, která tu budila zaslouženou obdiv. „Na závěrečný den, kdy se běžela královská disciplína



foto: mask

na jsme vypravili autobus fanoušků nejen z Miroslavi. Přivezli jsme i naši kapelu Dněpr, kteří také povzbuzovali. Počasí nám přálo, atmosféra byla vynikající. Umístění našich děvčat je super, protože pokud si uvědomíme, jak skončila v rámci celé republiky, tak k tomu není co dodat, jen pochválit. Dokázala hodně, možná tomu pomohlo i naše fandění. Miroslavské hasičky jsou na těchto závodech již známé a jejich výkon přilákal velkou pozornost. Jestli se v příštím roce kvalifikují určitě zase pojedeme s větší podporou fanoušků,“ uvedl jeden z fanoušků Sofka Jiří.

### Propojili cyklostezky

**/Oslavany, Zastávka u Brna/** Dvě nové cyklotrasy byly otevřeny v mikroregionu Kahan. Vedou po místech zašlé slávy Jihomoravského hornictví. Přesto jsou zajímavé i v souvislosti s propojením na již stávající oslavanské a níže položené vinařské cyklostezky.

„Prezentovali jsme dvě nové cyklostezky Permoniků po mikroregionu Kahan. Jedna je značně zelená, druhá modře. Současně jsme upozornily na cyklostezky Jihozápadního Brněnska, to znamená páteřní, které vedou odněkud někam a samozřejmě okruhové oslavanské trasy. Nejdůležitější je vzájemná propojenost cyklostezek a akce, které se v průběhu roku na nich dějí. Tím, že na sebe navazují, tvoří ucelený systém, který je atraktivní pro turisty, například i tím, že se mohou svést na úzkokolejce. Dále se bude pokračovat směrem na Ivančice a Moravský Krumlov, neboli z houbařského ráje do kraje vinic. Celkovým garantem těchto tras je skupina ČEZ,“ uvedl místostarosta Oslavan Miloš Musil,

„Jsme rádi, že se tu oživuje turistický ruch v podobě budování cyklostezek, kdy je tato dostatečně hustá a i informace na trasách jsou dostatečné. Nyní bychom se měli soustředit na navazující infrastrukturu. To znamená, že ten cyklista, který vyrazí na víkend, se musí ubytovat a musí mít jistotu, že s kolem na noc nezůstane někde venku. Samozřejmě je potřeba všechny tyto služby propagovat a dát o nich lidem vědět. Řada věcí se dělá, aby se právě turistický ruch zvětšil a podnikatelé měli příležitosti uplatnit se. Jde o to, aby sem vyrazily nejen fandové, ale i rodiny s dětmi. Některé cyklostezky mají až 60 kilometrů a to ne každý ujede stylem start-cíl, zvláště pak s malými dětmi, zvláště když jsou cestou zajímavosti, které také zaberou čas,“ upozornil na nedostatky tiskový mluvčí JE Dukovany Petr Spilka.

Cykloturisté tak budou brzy mít ucelenou síť cyklostezek, do budoucna i vybavenou o nezbytnou infrastrukturu. /jak/

dl jeden z fanoušků Sofka Jiří.

Družstvo žen se v konečném součtu umístilo na 14 místě s celkovým součtem časů 225,13 s.

„Příští rok určitě uděláme vše, abychom se dostaly zase na republikové klání. S holkama jsme se heclý k lepšímu výkonu, ale letos přijelo hodně výborných družstev, která získala náskok na štafetách a to už se na útoku špatně dohání. Na to, jaké máme podmínky, byl náš výkon vynikající,“ prozradila těště po záběhnutí hasičského útoku kapitánka Kateřina Kondlerová.

Děvčátům ale k výkonu nepomohli jen fanoušci. „S týmem hasičů a hasiček v Miroslavi spolupracuji sedm let, protože obdivuji co dělají a snažím se jim pomáhat. V poslední době je to i materiální pomoc, zajišťuji jim sponzorské dary a dotace na soutěže. Obdivuji letošní úspěch, který udělaly pod vedení Václava Kondlera,

### Budují dětská hřiště

**/Ivančice/** V lokalitě V Olších se začalo budovat nové dětské hřiště. „Peníze na jeho vybudování jsou v rozpočtu města vyčleněny, přesto chceme po vypsání výzvy požádat regionální operační program o finanční podporu na tuto akci. Pokud by toto nevyšlo, máme připraveny další možnosti a projekty na příští rok. Samozřejmě nezůstane jen u tohoto jednoho hřiště,“ vysvětlil starosta Ivančic Vojtěch Adam.

Ivančičtí také zadali řešení architektonické studie na dobudování sportovně relaxačního centra města. „Jedná se o lokalitu v Malovansku u fotbalového stadionu až k malému nádraží, tam, kde byl původně projektován aquapark. Chceme, aby studie řešila i tento prostor do budoucna pro občany Ivančic. Mělo by tu vzniknout skutečně plnohodnotné sportovně a odpočinkové centrum, včetně té tolik očekávané vody. Takže nejen Oslavany mají tento záměr, ale připravuje se i u nás. Zatím se budeme soustředit na otevřené koupaliště, protože celý projekt je koncipován jako skládačka. Začalo se fotbalovým stadionem,“ dodal Vojtěch Adam. Radnice má v plánu areál budovat po částech, protože v kontextu celkových nákladů ho jako celek stavět nelze. Jednotlivé etapy přizpůsobí finančním možnostem města a dotačním titulům.

„Je potřeba říci, že na koupaliště jako takové dotační tituly nejsou, ale na komplexní řešení relaxačních areálů ano, a touto cestou chceme jít,“ dodal starosta města Adam. /jak/

## TIPY NA DOVOLENOU S CESTOVNÍ AGENTUROU TMK TRAVEL M. KRUMLOV

cupo, look, pavé, OKU, Naar, Anet	Semencec	Politic. strana	Přestati	Holo-hlavci	Kvalitní káva	Zn. čs. kalkulaček	•	Oblaka (dětsky)	Kopce	Chmurně (hud.)	Tito (rus.)	•	Kabina pilota	Jedna z měkkých stupnic	Dřevěná dlažba	St. české jméno	•	Televizní klub mladých	Amor	Rodiče s dětmi	Lyzářská větrovka	Kroucením tvořit	Asi
Na zkoušku							Samice berana					Písmeno řecké abecedy					Balkon						
Odkočení							Šroub do dřeva Malá síta					Obloužnění (zast.) Čenich					Dřív otec Useknutí (knižně)						
<b>2. díl tajenky</b>																							Druh papouška
•	Kulovitá bakterie	Jen (knižně) Osobní zájmeno					Písmeno I Nemoc, oddělení					Splést Brazil, fotbalista						Zápalka SPZ aut Rokycan					
Kocouři (nářeč.)							Skrabáky na čištění pluhů Skutečnost			Mužské jméno Vstup					Druh polyfonní skladby	Ir (slov.) Vlastní Oimě			Český architekt				
osobní zájmeno							Vtipy (hovor) Vývoj stá- dium hmyzu			Provdat Části rostlin				Citát Chlap					Úřední spisy				
Model Fordu			Popěvek Pohled (angl.)					Chlapec Franc. sídlo				Motýlci Značka limonády											
•	Lyže	Lesklý nářer Dřív (zast.)					Ojnice	Klekání Psovitá šelma			Zesílený zápor	Jistota (hovor) Loterijní lístek											Epochy
<b>1. díl tajenky</b>																							
Část střechy								Sokolská slavnost			Cenný papír												Označení kamiónů
Domácky Iva								Dějství															Osobní zájmeno

**Egypt – Hurghada**  
Centrum významné turistické oblasti u Rudého moře, proslulé krásnými písčitymi plážemi, celoročním slunečním svitem a křišťálově čistou vodou s bohatým podmořským životem - ráj surfařů i potápěčů. Letovisko mezinárodního věhlasu představuje dnes souvislý dvacetikilometrový pás hotelových komplexů, který se dále rozrůstá. Ideální místo pro (1. díl tajenky) klienty (potápění, surfování, tenis či squash). Centrum staré Hurghady je směsicí kultur i vjemů: neměl by vás překvapit koptský kostel nedaleko měšty, tradiční bazar vedle (2. díl tajenky), typická arabská kavárna vedle luxusní restaurace.



**„DOBŘÍ DEN“**

Tímto pozdravem jsme vítali každého, koho jsme potkali na ulicích Moravského Krumlova a okolí. Proč? Protože 10. a 11. září proběhl v České republice, a tedy i v Moravském Krumlově, SRDČÍKOVÝ DEN.

Co se skrývá pod pojmem Srdčkový den? Pro ty, kteří ještě nevědí, Srdčkový den je dobročinná akce, kterou pořádá občanské sdružení Život dětem. Proč si zakoupit srdčko? Každý, kdo si zakoupí srdčko, přispěje na nákup přístrojové a zdravotnické technologie pro dětská oddělení nemocnic v České republice, a to s cílem zajistit dětem šetrnou léčbu, bez bolesti a strachu. Gymnázium v Moravském Krumlově také přispělo a ochotně se zúčastnilo této akce. My, studenti 4. ročníku, jsme neváhali a opět po roce jsme se ujali režie. Stejně jako v minulých letech se vybrala vysoká částka, letos činí 27 208 Kč. Vloni obnos putoval do Ústí nad Labem na dovybavení dětského nemocničního oddělení. V celé České republice bylo vybráno 62 243 197 Kč. Proto děkujeme všem občanům a budeme se těšit na ještě úspěšnější příští rok.

Michal Kučera 4.A Gymnázium Moravský Krumlov

Bistro EVA, Palackého ul. 69, Moravský Krumlov děkuje Městské a Státní polici v Moravském Krumlově za rychlý zásah a dopadení pachatele, kterého bylo možno zadržet díky ochotnému a všímavému občanu, kterému tímto velice děkujeme. Kudláčkoví, bistro Eva

**ÚTULEK PŘÍMĚTICE HLEDÁ MAJITELE!**

Z Moravského Krumlova byla dovezena starší malá fenka, kříženec jezevčika, plavé barvy. Hledáme domov u hodných lidí pro kotátka, která žila v nevyhovujících podmínkách. Dvě černorezavé, jeden mourek, jedno černé a dvě bíločerné.

Tel.: 603 487 082

**PANAMA Z PRVNÍ RUKY**

Chcete se dozvědět něco zajímavého o nám nepříliš známé latinskoamerické zemi? Ve dnech 3.-10. října bude v našem městě pobývat významný evangelista Hector Murillo z Panamy. Svůj čas využije mj. i na přednášku s promítáním o Panamě. **Ve čtvrtek 4. října od 18 hodin a v pátek 5. října od 19 hod. v malém sále kina v Ivančicích.**

Pořádá a srdečně zve Jednota bratrská v Ivančicích. Vstupné dobrovolné. Bližší informace: Zdeněk Chotaš, tel.: 604 916 965.

**TJ Sokol Lesonice pořádá dne 6. října 2007 KÁČENÍ MÁJE A TANEČNÍ ZÁBAVU**

Program: v 11 hod. fotbalové utkání ženatí - svobodní, v 15 hod. káčení máje, ve 20 hod. taneční zábava se skupinou Orfeus. Během akce opékání praseta a další občerstvení. Srdečně Vás zvou pořadatelé.

**ZO ČSCH Jezeřany - Maršovice Vás srdečně zve na VÝSTAVU KRÁLÍKŮ, DRŮBEŽE A HOLUBŮ**

která se koná dne 29.- 30. září 2007 v hale chovatelů v Jezeřanech - Maršovcích. Občerstvení zajištěno.

**ČSS-SSK Miroslav pořádá v neděli 30. září 2007 v 9.00 hodin 12. ročník PUTOVNÍ POHÁR**

Soutěž ve střelbě z malorážní pušky a pistole na 50 m.

**MěKS Moravský Krumlov pořádá zájezd na pohádku DLOUHÝ, ŠIROKÝ A BYSTROZRÁKÝ**

Divadlo Reduta Brno **Neděle 14. října v 16.00 hodin.** Cena: vstupenka: 80/120 a 160 Kč + doprava 150 Kč

**MěKS Moravský Krumlov pořádá zájezd na soubor irských tanců LORD OF THE DANCE**

hala Rondo Brno neděle 16.března 2008 ve 20.00 hod. cena: vstupenka 950 Kč + doprava 150 Kč závazné přihlášky na MěKS do 30. 11. 2007, tel.: 515 322 225.

**Z DOMÁCNOSTÍ NAŠICH BABIČEK aneb domácí technika a pomůcky I. pol. 20. století**

kterou pořádá Muzeum Brněnska - Muzeum v Ivančicích ve spolupráci s Technickým muzeem v Brně. Výstava je zaměřena na tech. vybavení domácností v 1 1/2 20. stol. Jejím záměrem však není podrobně sledovat rychlý rozvoj celého spektra domácnostní techniky. Prostřednictvím výstavy chceme návštěvníkům představit některé předměty z celé řady domácích pomocníků, které téměř denně používaly naše babičky a prababičky. Na výstavě tak můžete zhlédnout rozličné kuch. mlýnky, kuch. váhy, starý kuch. robot, vařeče, svítidla, vysavače, valchy, pračky, žehličky, šicí stroje apod. Její součástí je rovněž ukázka interiéru kuchyně. Touto cestou chceme poděkovat všem, kteří vyslyšeli naši výzvu v dubnovém čísle Zrcadla a zapůjčili nám na tuto výstavu předměty. Některé staré předměty z vybavení domácností jsme po naší výzvě i během výstavy dokonce dostali darem do sbírek ivančického muzea. Všem dárčům velice děkujeme. po., st.: 9 - 12 a 13 - 17 hod., út., čt., pá.: 9 - 12 a 13 - 16 hod., so., ne.: 13 - 17 hod.

**Kulturní programy 1.10. - 14.10. 2007**

**Kulturní a informační centrum Ivančice**

Palackého nám. 9, 664 91 Ivančice tel./fax: 546 451 870, 546 419 429, e-mail: kic@selfnet.cz

- do 7.10. - Z domácností našich babiček. Galerie Památníku A. Muchy, ve spolupráci s Technickým muzeem v Brně.
- 6.10. - odjezd v 6 hod. - Hrad Sovinec. Dlouhé stráně, zámek Velké Losiny, Od Besedního domu. Celodenní poznávací zájezd. Doprava 400 Kč.
- 10.10. - odjezd v 16.45 hod. - Zájezd Čarodějky z Eastvicku. Městské divadlo Brno, hudební scéna, od Besedního domu. Hrají: I. Blanarovičová, I. Vaňková, J. Gazdíková aj. známí herci Měst. divadla Brno. Tech. vymoženosti scény umožňují „zázraky“ (funkční bazén, létání čarodějek nad jevištěm, violoncello, které samo hraje). Cena (vstupenka a doprava): 690 a 400 Kč. Přihlášky do 10.10.!

**Městské kulturní středisko Moravský Krumlov**

Břízová 254, 672 01 Moravský Krumlov tel./fax: 515 322 225, www.mkrumlov.cz

- do 1.10. - Podzimní zahradnická výstava. Galerie Knižecí dům, nám. TGM 40. Otevírací doba: pátek, sobota, neděle: 9 - 17 hod., pondělí: 9 - 15 hod.
- 1.10. - Literární kavárna. Městská knihovna ve 14 hod., vstupné 30 Kč. P. E. Kopčilová seznámí zájemce se životem a dílem Maxe Švabinského. V prostorách knihovny budou vystaveny knihy o životě a tvorbě tohoto malíře.
- 2.10. v 17.30 hod. - Cestopisná beseda Nový Zéland - země protinožců. Spojená s promítáním a novozélandskou hudbou, v.h. i pro handicapované občany, Dům s pečovatelskou službou, sál v přízemí, bezbariérový přístup. Vstupné 40 Kč, senioři 20 Kč. O cestování vypráví autor, cestovatel Jiří Mára.
- 3.10. - Den otevřených dveří v městské knihovně. Registrace čtenářů zdarma, prominutí poplatků za rezervace, upomínky a MVS.
- 4.10. - Beseda se spisovatelkou Ivou Procházkovou. Galerie Knižecí dům, dopoledne pro žáky I. stupně ZŠ a studenty víceletého gymnázia, vstupné 20 Kč. Spojeno s výstavou a prodejem autorčiných knih.
- 5.10. - Zprovoznění - zpřístupnění on - line katalogu na webových stránkách knihovny www.knihovnamk.cz, vyhledávací katalog pro čtenáře.
- 1. - 29.10 - Prodejní výstava knih s 20 % slevou z nakladatelství Egmont. Knihy budou vystaveny ve studovně a jsou určené především dětem a mládeži.
- 1. - 31.10. - Luštění obří tajenky s jazykolamy se sladkou odměnou.
- V průběhu měsíce října prodej opotřebovaných časopisů a Harlequinů.
- do 1.10. - Podzimní zahradnická výstava. Galerie Knižecí dům, otevřeno: pátek, sobota, neděle 9 - 17 hod., pondělí 9 - 15 hod.
- říjen - Klub moravských fotografů. Výstava v 1. patře městského úřadu
- 1.10. v 10 hod. - Když jde kůzle otevřít. Šk. pořad pro MŠ, I. stupeň ZŠ
- 5.10. - Flora Olomouc. Zájezd, výstava květin v okrasné zahradě Horizont
- 10.10. v 19 hod. - Hodové posezení s dechovou hudbou „Naše kapela“. Sál kulturního střediska, Břízová 254, MK
- 14.10. - Dlouhý, Široký a Bystrozraký. Zájezd do divadla Reduta Brno.
- Připravujeme: 13.11. Chvilková slabost, kinosál M. Krumlov v 19 hod. vstupné 240 Kč, konverzační komedie o lásce, nevěře a manželství. R. Brzobohatý, H. Maciuchová, A. Elsnerová, J. Jančková. Předprodej zajišťuje IC M. Krumlov, tel.: 515 321 064.

**Kulturní a informační středisko Oslavany**

Dělnický dům, Široká 2, 664 12 Oslavany tel.: 546 423 283, 604 108 641, e-mail: kis.oslavany@post.cz

- do 30.9. - Květy podzimu - dýně. Podzimní výstava doplněná o unikátní ukázky bonsají ve vestibulu kina Oslavany. Otevřeno 10 - 17 hod. Pořádá Spolek Lidový dům a KIS Oslavany.
- 1.-5.10. od 8 - 18 hod. - Týden otevřených dveří v DDM a Školní družině. Přijďte se podívat do prostor, kde je možné trávit Váš volný čas. Pořádá DDM Oslavany.
- 5. - 7.10. od 9 - 17 hod. - Podzim v Katolickém domě. Poradenská služba podzimní výsadby ovocných stromků a chryzantém, výstava výtvarných prací žáků ZŠ na téma „Podzim“. Pořádá Katolický spolek a Orlovna Oslavany.
- 13.10. v 19.00 hod. - Strašidelný zámek. Tradiční večerní akce pro děti i dospělé v areálu zámku Oslavany. Pořádá TJ Oslavany divadlo Na mýtině.

**Dům dětí a mládeže Moravský Krumlov**

nám. T.G.Masaryka 35, 672 01 Moravský Krumlov tel.: 515 322 770, e-mail: ddmk@mboxzn.cz

- Umíte něco, co ostatní neumí? Chcete to, v čem jste dobří, předat dalším? Baví Vás práce s dětmi? Pokud jste si na tyto otázky odpověděli kladně, neváhejte a kontaktujte nás: DDM M. Krumlov. Zde můžete rozvíjet své schopnosti vedením zájmových kroužků jako naši externí pracovníci za příjemnou finanční odměnu (dle zákoníku práce) Tel.: 515 322 770 nebo osobně v kanceláři DDM (nám. TGM 35).
- Informace o zápisu: Ve dnech 14. - 21.10. proběhl na Domečku zápis do kroužků. Vy, co jste si vybrali volnočasovou aktivitu až nyní, můžete se ještě přihlásit do konce měsíce října. Veškeré informace obdržíte v kanceláři DDM nebo na tel.: 515 322 770.

**DDM a školní družina Oslavany**

- Dům dětí a mládeže Oslavany, Hybešova 3, tel.: 546 423 520
- Týden otevřených dveří od 1. - 5.10. Každý den od 8 - 18 hod. Přijďte se podívat do prostor kde je možné trávit Váš volný čas. V rámci týdne otevřených dveří v DDM jsou pro zájemce ( děti, rodiče, prarodiče) otevřeny výtvarné dílny od 16 - 18 hod. Pondělí - Indiánské korálky, úterý - Keramická dílna, středa - Dekorace z těstovin, čtvrtek - Hrátky s papírem, pátek - Výroba originálního trička - vlastní tričko s sebou. Po celý týden se budou promítat DVD z akcí DDM.
- 13.10. v 10 hod. - Drakiáda. Letecký soutěžní den pro děti, u budovy DDM Oslavany. Pořádá DDM Oslavany.

**Středisko volného času Ivančice**

Komenského nám. 12, 664 91 Ivančice, tel.: 546 451 292 fax: 546 437 119, e-mail: info@svcivance.cz, www.svcivance.cz

- 3.10. v 17 hod. - Vitráž Tiffany, šperky, závěsné obrázky, SVC Ivančice, Komenského nám. 7, poplatek 60 Kč + mater.. Nutně se předem přihlásit. Pro mládež a dospělé.
- 7.10. v 15 hod. - Podzimní soutěže na koních, ukázka westernového ježdění, jízdy na koních, SVC Ivančice, statek Padochovka, poplatek dětí 10 Kč, dospělí 20 Kč.
- 12.10. v 19 hod. - Posviťme si na strašidla, světýlková cesta s úkoly, Ivančice, Palackého nám., poplatek dětí 20 Kč, dospělí 10 Kč.
- 14.10. v 15 hod. - Drakiáda, soutěž o nej. draka, Ivančice - Němčice, louka u K - servisu, poplatek 20 Kč.
- Klub českých turistů Ivančice**  
Ing. A. Moravec, předseda odboru KČT, tel.: 549 241 175  
J. Fliček, tel.: 546 452 788, e-mail: turisti@seznam.cz
- 7.10. - vycházka do okolí Ivančic. Sraz zájemců ve 14 hod. u mostu na Malovansku. Vhodné pro rodiče s dětmi.
- 13.10. - Pochoď slováckými vinohrady, odjezd vlakem z Ivančic v 7.06, z Brna odjíždí vlak 8.22 hod. směr Zaječčí, Mutěnice. Zpět odjíždíme v 16.12 hod. Chůze 10 km. Kupujeme zpáteční jízdenku do Mutěnic. Vede J. Fliček.

**PROGRAM KIN**

**KINO MORAVSKÝ KRUMLOV**

☎ 515 322 618 • so 29.9. ve 20.00

• st 3.10. ve 20.00

• so 6.10. v 18.00 ne 7.10. v 18.00

• st 10.10. ve 20.00

• so 13.10. ve 20.00 ne 14.10. v 18.00

• st 10.10. ve 20.00

☎ 546 451 469 • ne 30.9. v 17.00

• ne 30.9. ve 20.00

• st 3.10. ve 20.00

• ne 7.10. v 17.00

• st 10.10. ve 20.00

• ne 14.10. v 17.00 ne 14.10. ve 20.00

**KINO OSLAVANY**

☎ 546 423 018 • so 29.9. v 19.00

• ne 30.9. v 19.00

• so 6.10. v 18.00

• ne 7.10. v 18.00

• so 13.10. v 18.00

• ne 14.10. v 18.00

Změna programů vyhrazena.

**ROMING**

Česko-slovenská komedie

**WARHOLKA**  
Životopisný film USA

**HARRY POTTER A FÉNIXŮV ŘÁD**  
Dobrodružný film USA

**OKAMŽIK ZLOMU**  
Kriminální thriller USA, SRN

**BESTIÁŘ**  
Romantická komedie ČR

**HARRY POTTER A FÉNIXŮV ŘÁD**  
Dobrodružný film USA

**HOSTEL 2**  
Horor USA

**TRANSFORMERS**  
Sci-fi USA

**OŠKLIVÉ KÁČÁTKO A JÁ**  
Animovaná pohádka USA

**PROKLETÍ DOMU SLUNEČNÍK**  
Horor USA

**SIMPSONOVI VE FILMU**  
Komedie USA

**ROMING**  
Komedie ČR

**NEZNÁMÝ SVŮDCE**  
Thriller USA

**ROBINSONOVI**  
Animovaný film USA

**ZODIAC**  
Drama/thriller USA

**HOSTEL II**  
Horor USA

**APOCALYPTO**  
Drama USA

Po roce se opět schází stárci pod májů a srdečně Vás zvou na tradiční

**VÁCLAVSKÉ HODY**

které se konají 29. - 30.září a 1. října v Dolních Dubňanech. Hraje: Dubňanka - Zábavy: Dubňanka + Stone Začátek zavádění v 16.00 hod. Zábavy každý den od 20.00 hod, vstupné 50 Kč (pondělí zdarma).

**PODZIMNÍ ZAHRADNICKOU VÝSTAVU**

28. září - 1. října 2007 galerie Knižecí dům, nám. TGM 40 **VERNISÁŽ se koná v pátek 28. září 2007 v 9.00 hodin.** Na výstavě bude ke zhlédnutí i k prodeji: zelenina, ovoce, vinná réva, řezané, hrmkové a pokojové květiny, kaktusy, chryzantémy, suchá vazba, keramika, koření, čaje, oříšky, léčivé kameny, solné svíčky, fotografie. pátek, sobota, neděle 9.00 - 17.00 hod., pondělí 9.00 - 15.00 hod. Vstupné: dospělí 20 Kč, senioři 15 Kč, žáci a studentí 10 Kč.

**COUNTRY**

Co Vás čeká? Tradiční americké country tance, line tance - moderní americké country (sólo tanec). Kdy? Úterý ve 13.30 - 14.30 hod., středa v 16 - 18.00 hod. Na všechny se těší p. Ivana Frimelová (herečka a moderátorka divadelní společnosti)

**POZOR! ZAČÍNÁME CVIČIT!**

v sále DDM **Pondělí:** • 17.30 - 19.00 hod. Kurz hubnutí • 19.00 - 20.00 hod. Pilates **Úterý:** • 17.00 - 18.00 hod. Tae bo • 18.05 - 19.10 hod. Mix aerobic, • 19.10 - 20.30 hod. Orientální tance **Středa:** • 10.00 - 11.00 hod. Cvičení s hliďáním • 18.00 - 19.00 hod. Kurz hubnutí • 19.00 - 20.00 hod. Powerjóga zač. **Čtvrtek:** 17.45 - 18.45 hod. Balóny • 19.00 - 20.00 hod. Powerjóga pokr. **Pátek:** • 16.00 - 17.30 hod. Super aerobic (sokolovna) **Dále dospělým nabízíme:** Angličtinu pro začátečníky od 1. 10. 07 každé pondělí od 16.15 - 17.45 hod. (30-ti hodinový kurz). Angličtinu pro pokročilé - od 1.10. 07 každé pondělí od 17.45 - 19.15 hod. (30-ti hodinový kurz). Keramiku, Základy práce s PC (20-ti hodinový kurz). Stejně jako děti si můžete vyzvednout přihlášku u kanceláři DDM a v týdnu zápisu zaplatit zápisné.

**OKRESNÍ VÝSTAVU KRÁLÍKŮ, DRŮBEŽE A MÍSTNÍ VÝSTAVU HOLUBŮ**

Součástí expozice drůbeže je i ukázková expozice Klubu drůbeže Leghorn. Výstava se uskuteční v chovatelském areálu v sobotu od 13 - 18 hod. a v neděli od 8 - 13 hod. Občerstvení zajištěno (burčák, skopové, vepřové a speciality). V sobotu od 14 hod. malá dechová kapela. Informace a přihlášky přijímá p. Václav Mišun, Branišovice 151, PSČ: 671 77, a p. Václav Heler tel.: 724 232 348, 720 469 254.

# expedice speculum

Putování za záhadami a zajímavostmi regionu „Zrcadla“

## Pomocné letiště Ivančice

Po výjezdu serpentinami z Ivančic směrem k Moravskému Krumlovu jsou po levé straně rovinaté pozemky a mnozí z řidičů si nedařilo silnice všimnou betonového soklu komolého tvaru, který z polí vyčnívá. Je to pozůstatek radarové stanice, která zde byla v průběhu války vybudována německou armádou. Druhý sokl je asi 400 metrů východním směrem.

Koncem srpna 1936 byla obecní zastupitelstva v Budkovicích a Němčicích a obyvatelé těchto obcí nemile překvapena dopisem z Ministerstva veřejných prací ze dne 23. srpna 1936. V dopisu byla zastupitelstva informována, že v nejbližší době bude realizována výstavba státního pomocného letiště Ivančice v rozloze asi 48 ha na pozemcích obcí Budkovice a Němčice. Zároveň byla v dopisu výzva, aby majitelé určené plochy již neosívali.

Postižení občané se prostřednictvím obecních zastupitelstev a dalších organizací bránili, ale marné bylo sepisování rezolucí a cest do Prahy na Ministerstvo zemědělství a korespondence s různými organizacemi, aby na stavbu letiště byly použity jiné pozemky. Ministerstvo veřejných prací sice dopisem ze dne 13. dubna 1937 uznává, že dosavadní vlastníci těchto pozemků jsou odnětím pozemků poškozeni, ale za daných okolností nemůže od stavby letiště

V důsledku válečného napětí s hitlerovským Německem byla na letišti vojenská hlídka, která v době před mobilizací v roce 1938 byla zesílena na jednu pomocnou rotu. Několikrát tu přistála vojenská pozorovací i stíhací letadla. Letiště bylo pro svou příznivou polohu považováno za jedno nejlepších pomocných letišť na území státu.

V listopadu 1938 byla uvolněna polní „Vanecká“ cesta pro provoz přes letiště, protože Mnichovskou dohodou pozbylo letiště významu a bylo zrušeno. Hranice Třetí říše byly pouze několik set metrů od letiště. V březnu 1939 byla plocha opět rozměřena a pozemky byly vráceny původním majitelům.

Během okupace byla na území Protektorátu vybudována příslušníci leteckého spojovacího vojska síť pozemních radarových stanic letectva. Podle důležitosti a z taktických důvodů byly rozděleny do skupin I. II. a III. Úkolem stanic bylo dodávat spolehlivé informace o leteckém provozu nad sledovaným územím. Kromě radarů byly na stanicích i další budovy s provozním, technickým a hygienickým zařízením.

Taková stanice byla od roku 1940 stavěna na místě dřívějšího letiště, přičemž pozemky byly zabírány pro potřeby německé armády jen částečně. Jednou z prvních akcí bylo zajištění pitné



Trosky budovy radiolokátoru Jagdschloss

Jagdschloss (lovecký zámeček).

Do čtverce byly postaveny čtyři stavby vzdálené od sebe asi 400 metrů, místní občané jim říkali „kolotoče“ a mezi nimi ve středu budova s dalším radarem, ve kterých byly různé přístroje a dynamo na výrobu elektrického proudu. Proud byl pak veden do všech čtyřech budov. Pozemky mezi těmito stavbami byly přístupné a byly obdělávány. Jen ojediněle přistálo na pozemcích letadlo typu Storch, t.j. letadlo lehlého provedení, které nevyžaduje kvalitní letiště. V roce 1944 byly stavby před dokončením a začaly se používat. Dne 16. listopadu 1944 přijelo do Budkovic 150 mladých žen, určených k obsluze stanice. Říkalo se jim „Blitzmädchen“ podle odznaku na uniformě. Moc si Budkovic neužily, do konce války zbývalo několik měsíců.

K čemu vlastně tato stanice sloužila? Původní záměr byl zajištění kontroly o leteckém provozu nad Protektorátem. Po vylovení spojenců v Itálii v červenci 1943 a jejich postupu do severní části země, začala část bombardovacích letadel startovat z italských letišť. Hlavní středisko pro zjištění směru, rychlosti a počtu letadel bylo v blízkosti Vídně. Po zjištění potřebných informací byla upozorněna další střediska, např. i v Budkovicích, která uvedla do pohotovosti svá zařízení. Tato střediska upřesňovala další údaje a vyhledávala letecké poplachy ve směru letu spojeneckých letadel. Jakou důležitost přikládali Němci tomuto slouchávacímu stanici, takže nezby-  
vá spoléhat pouze na informace z obecních kronik a vzpomínek pamětníků. Jiří Široký

Po radarové stanici zůstaly v polích pouze dva podstavce a rozvalina hlavní budovy. Postavec pro radiolokátor má tvar komolého šestistěnného jehlanu. Výška je 1,2 m. Vnitřní průměr 1,5 m. Na boku je čtyřhranný vchod, původně opatřen dvířky,



Zničený radar WITZBURG RIESE

## ♣ Z regionální kuchyně

Pokud se chcete i Vy podělit s Vaším receptem, neváhejte a zašlete nám jej na adresu redakce: Růžová 39, 672 01 Moravský Krumlov, nebo e-mailem na: redaktor@zrcadlo.info. Nebo telefonicky na číslo 602 782 240. Je jedno zda půjde o předkrm, polévku, hlavní jídlo, dezert nebo chuťovku. Fantazii se meze nekladou.

### Houbařské opojení

Tak nám začaly houbařské žně, tedy čas babího léta, kdy se houbám daří nejvíce. V tento čas všichni zapálení labužníci vyráží do lesa za houbovými úlovky, aby si obohatili svůj jídelníček. Přibývá ale i těch, co se otráví požitím hub jedovatých. Povězme si tedy něco o houbách.

Houbám se lidově říká maso lesa a často se zařazovaly místo masitých pokrmů. Obsahují sice určité množství bílkovin a sacharidů, ale pro velký obsah nestravitelné buničiny a mykochitiny je tělo špatně využívá, a proto nejsou plnohodnotnou náhradou masa. Z nerostných látek obsahují hejlo karoten, vitaminy skupiny B a některé druhy též menší množství vitamínu D. V kuchyni nejsou ceněny jako potravina, ale spíše jako výtečné koření. Přidávají se do polévek, omáček, pod masité pokrmy, ale připravují se z nich také velmi chutné samostatné pokrmy.

Před vařením houby opláchneme, abychom odstranili nečistotu. Nikdy je příliš nemáčíme, raději je oplachujeme. Při vaření nebo dušení houby nesolíme. Osolíme je až ke konci přípravy pokrmu, aby netrvděly. Chceme-li jim zachovat pěknou barvu, pokapeme je citronem. Kromě čerstvých hub používáme v kuchyni houby konzervované v soli nebo octu. Chceme-li použít do omáčky větší množství, musíme je nejdříve propláchnout vodou, aby se pokrm neznechodnotil. Sušené houby před použitím namočíme na hodinu do trochy studené vody a pak je teprve vaříme nebo dusíme. Pokrmy z hub jsou méně stravitelné, a proto je míň mastíme. Je lépe houby jemně usekat nebo nadrobno nakrájet, aby žaludek nebyl přetěžován. Není pravda, že se houby nesmějí ohřívát. Vádí však, jsou-li pokrmy z hub uloženy v teplém prostředí nebo jestliže jsme k přípravě pokrmu použili houby nakažené, rozměklé, zapařené. Po požití takových pokrmů se dostávají trávicí obtíže, nikoli však vážné otravy.

Dokladem toho, že houby byly důležitým pokrmem na stolech již našich předků je recept z roku 1538. Houby v cibuli. - Uvař je čistě, vypef a nalí na ně octa, a usmaže cibule, dajž tam a okořen pepřem, šafránem a přisol, koštuje, co by dosti bylo. Paklit' se líbí, udělej na ně makové mléko neb semenečné, ale at' jsú uvařené dobře prvě. L.P. 1538

A nyní několik receptů na přímou úpravu hub.

#### Dušené houby

**Co budeme potřebovat:** 500 g čerstvých hub, (nejlepší jsou hříbky), sůl, kmín, 1 cibule, 50 g másla, 1 kostka Masoxu.

**Postup:** Houby dobře očistíme, nakrájíme na plátky a dusíme v kastrolu na másle s kmínem a s cibulí, a to podle druhu hub asi 10 až 15 minut. Dušenými houbami můžeme obložit pečení, vařené maso apod.

#### Polévka houbová

**Co budeme potřebovat:** 3 dkg (hrstku) sušených hub nebo 25 dkg čerstvých, 6 dkg tuku, 6 dkg (3 lžíce) mouky, sůl, kmín, strouhání, 2 l vody, zelenou petrželku, 1 kostku Masoxu.

**Postup:** Houby sušené, předem namočené ve vodě nebo v mléce, vymačkáme, podusíme na tuku se špetkou kmínu, čerstvé jen podusíme na tuku s kmínem. Přidáme je do rozředěné, rozvařené tmavé jíšky. Přilijeme i vodu nebo mléko, v němž se máčely. Do polévky zavaříme strouhání. Polévku zlepšíme, uvaříme-li v ní několik kapustových poupát nebo drobně pokrájený kousek kapusty. Kořeníme petrželkou.

#### Polévka houbová smetanová

**Co budeme potřebovat:** 30 dkg brambor, 30 dkg hub, 1 dkg tuku, zelenou petrželku, 1/8 l kyselého nebo sladkého smetany, 4 dkg mouky, kmín, sůl, 3/4 l vody, 1 kostku Masoxu.

**Postup:** Okrájené brambory vaříme se solí a kmínem. Drobně pokrájené houby podusíme s petrželkou a přidáme k povařeným bramborám, které mícháme, vařečkou trochu rozmáčkáme. Polévku zahustíme zásmázkou ze smetany a mouky.

#### Houbová omáčka

**Co budeme potřebovat:** 5 dkg másla, 6 dkg mouky, 3/4 l vody, 30-40 dkg čerstvých nebo 2 dkg sušených hub, 2 dkg másla, malou cibuli, sůl, pepř, tučený kmín, zelenou petrželku, 1 kostku Masoxu.

**Postup:** Tmavší rozředěnou osolenou jíšku povaříme. Drobně pokrájené houby podusíme na másle s cibulkou. Okořeníme je tučeným pepřem nebo kmínem. Pak je přidáme do omáčky a ještě povaříme. Omáčku případně zjemníme trochou mléka. Nakonec ji přikořeníme zelenou petrželkou. Dáváme-li houby sušené, namočíme je alespoň na 2 hodiny předem do vody nebo do mléka. Pak je usekáme, podusíme a přidáme do omáčky i s tekutinou, v nichž se máčely.

#### Houbová omáčka smetanová

**Co budeme potřebovat:** 40 dkg hříbků, lišek či ryzců, 3/4 l vody, 1/4 l smetany (kdo má rád, může dát kyselou), 6 dkg polohrubé mouky, sůl, kmín, 1 kostku Masoxu.

**Postup:** Drobně pokrájené houby povaříme v osolené vodě s tučeným kmínem. Když jsou měkké, přilijeme smetanu s rozkvedlanou moukou.

#### Houbová sekaná

**Co budeme potřebovat:** 20 dkg prorstlého vepřového, 20 dkg hovězího, 20 dkg hub, 2 dkg másla, 1 vejce, cibuli, 10 dkg strouhané housky, sůl, zelenou petrželku, pepř, sádlo na pekáč.

**Postup:** Houby podusíme, okořeníme pepřem a zelenou petrželkou. Umeleme je s masem najemno nebo je dobře usekáme. Promícháme všechny přísady, vytvoříme nohavici a sekanou upečeme.

#### Vaječná omeleta houbová

**Co budeme potřebovat:** 8 vajec, 8 lžic mléka, sůl, 3 dkg másla na opékání, 30 až 40 dkg hub a 3 dkg másla na dušení.

**Postup:** Na másle udušíme nakrájené a očištěné houby. Na pomaštěnou pánvičku dáme udušené houby, stejnoměrně rozdělíme, zalijeme 2 vejci rozkvedlanými s 2 lžicemi mléka a soli a upečeme po jedné straně. Přeloženou omeletu podáváme s bramborovou kaší nebo opečenými brambory a salátem. Je výrazně chutí a v době hojnosti hub je příjemnou změnou.

#### Houbová pomazánka

**Co budeme potřebovat:** 40 dkg hříbků, tuk, sůl, pepř, petrželku, sladkou smetanu, strouhaný sýr.

**Postup:** 40 dkg drobně pokrájených hříbků dáme do 5 dkg hodně rozpáleného tuku, aby se hned osmažily a aby nepustily šťávu. Chvilku smažíme, osolíme, opepříme, přidáme petrželku. Když jsou dobře osmažené, zalijeme je 3 lžicemi sladké smetany a necháme ještě přejít varem. Houby navrstvíme na plátky housky, posypeme strouhaným sýrem, zakápneme tukem a prudec je vrchem opečeme. Houbami můžeme plnit i půlky žemlí, ze kterých vydlabeme trochu střídky. Vymažeme je máslem, naplníme takto připravenými houbami, zase posypeme sýrem nebo strouhanou houskou, zakápneme tukem, žemle narovnáme do pekáčku a rychle zapečeme. Podáváme se špenátem nebo se salátem.

Recepty dodala Ludmila Sklenářová



Sokl po radaru - je vidět asi 50 metrů od silnice

ustoupiti. Zřízení pomocného letiště Ivančice na pozemcích obcí Budkovice a Němčice je v celostátním zájmu naprosto nutné.

Zabráním pozemků potřebných ke zřízení letiště byli postižení hlavně občané, kterým byly tyto pozemky jediným zdrojem obživy. Dne 21. dubna 1937 provedl Okresní úřad v Moravském Krumlově za přítomnosti úředního znalce úřední odhad nemovitostí, které přicházely v úvahu pro zřízení letiště. Odhad vycházel z obnosu 20 000 Kč za 1 hektar a pro všechny poškozené majitele byla vypočítána výše obnosu podle rozlohy zabavených pozemků. Ještě na podzim 1937 žádali občané z Budkovic o výměně pozemků p. Sojky na letišti. Vyhoveno také nebylo.

Se stavbou letiště se začalo na podzim 1937 za vedení inženýrů státní stavební správy v Olomouci. Pozemky byly srovnány a rozorány. Na jaře 1938 byla upravena plocha letiště přípravou k osetí travou a zasetí samého se zúčastnilo 12 rolníků z Budkovic s potahy po dobu 14 dnů. Stará „Vanecká“ cesta od severního okraje Budkovic směrem k němčickým „písečkům“ přestala existovat.

vody z obecní studny u domu č. 31 (Štěpanovský) stavbou vodovodu do budoucí stanice a výstavba dřevěných domků. Ještě v tomto roce přibýlo do Budkovic 50 německých žen. Při budování staveb měli obyvatelé Budkovic i Němčic mnoho potíží. Němci, kteří stavbu prováděli, nařizovali obecním úřadům, že místní občané, zvláště rolníci s potahy musí na stavebách pomáhat, hlavně dovážet stavební materiál. To se však nelíbilo zemědělcům, kteří často mívali polní práce, nebo odmítali účast na práci pro Němce. Starostové obcí se však vymlouvat nemohli, protože jim bylo vyhrožováno kriminálně a gestapem, jestliže nezajistí požadovanou pomoc. Jiná je informace, že Němci za tyto práce dobře platili, takže byla možnost výdělků. Stejně tak byla možnost dobrého výdělků za řemeslnické práce při stavbě a zařizování všech objektů.

Stanice spadala pod brněnský obvod, podle důležitosti do I. řádu s krycím názvem Brumbár. Náleželo k ní 28 poplachových hlásek. Dva dosud zachovalé betonové sokly svědčí o instalaci radarů FuMG 65 WURZBURG RIESE a budova (dnes rozvaliny) pro radar

# SOUKROMÁ A KOMERČNÍ ŘÁDKOVÁ INZERCE

Soukromá řádková inzerce: ZDARMA. Komerční řádková inzerce: Standardní komerční inzerát vytištěn tučně 200 Kč, tučně v rámečku 300 Kč, inverzně 400 Kč. Ceny bez 19 % DPH. Rozsah řádkového inzerátu: maximálně 250 znaků. Pro vyúčtování inzerce uvádějte svou zpáteční adresu, v případě firemních inzerátů účetní adresu včetně IČO, příp. DIČ. Inzeráty, které jsou zadávány zejména do rubriky „Nemovitosti“ a „Seznámení“, mohou být telefonicky ověřovány a v případě nejasného původu vyřazeny. Ze soukromé inzerce budou také vyřazeny inzeráty s komerčním obsahem. Množství uveřejněných soukromých inzerátů je limitováno místem, počtem opakování a datem přijetí. Za pravdivost a obsah inzerátů neručíme.

telefon a fax: 515 321 099, sms: 602 782 232, e-mail: inzerce@zrcadlo.info

## OZNÁMENÍ REDAKCE

**Upozornění všem inzerentům! Inzeráty přijímané formou SMS, budou otištěny pouze v případě, že se telefonní číslo, které má být zveřejněno, bude shodovat s číslem, ze kterého inzerce přišla. V opačném případě bude inzerát vyřazen. Děkuje se za pochopení.**

### Auto - moto

**koupím**  
 • 2 ks ocelových disků 5J x 13 - 4 x 114 x 67 na Mitsubishi colt 1,3. Tel.: 732 182 954.  
 • Jawa 50 Pionýr na ND. Tel.: 728 457 571.  
 • motor ze Š 105, typ 742.10, provozuschopný. Tel.: 605 471 368.  
**prodám**  
 • pro Š Fabii 4 kola se zimními pneumatikami, dohoda. Tel.: 546 423 324, 723 179 816.  
 • letní pneu 195/55/15, 2x Matador, 2x Michelin, téměř nejete, cena 1.500 Kč, spěchá. Tel.: 775 120 782.  
 • zimní pneu Michelin nové, nepoužité, 175/65 R14, cena dohoda. Tel.: 605 575 018.  
 • 4 ks zimní pneu, najeto 200 km, 195/65/R14, cena 3.000 Kč. Tel.: 606 103 765.  
 • 2 ks zimní pneu, jednu zimu jeté na Fiat 126 P Debica 135/80 R12, cena 500 Kč/ks. Tel.: 605 471 368.  
 • 4 ks zim. pneu Polaris 165/70 R 13 na Alu discích, rozteč 100 mm, vnitř. pr. 57 mm, zimní pneu skoro nejete, cena 4.500 Kč. Tel.: 724 690 859, Třebíč.  
 • 4 ks nových plast. krytí kol Scorpion 15", 1 ks/300 Kč. Tel.: 737 728 299.  
 • 2 disky na Peugeot 205, 2 zim. pláště 165/70/13, dohoda. Tel.: 721 021 889.  
 • 5 ks disků na Ford Escort, dohoda. Tel.: 721 021 889.  
 • startér na Avia A31 cena 1.500 Kč a startér na Peugeot 405D, cena 500 Kč. Tel.: 606 221 193.  
 • tlumič PL na Fiat Punto r.v. 97. Tel.: 723 224 165.  
 • zadní sklo na Š Felicia, nefunkční vyhřívání, cena 300 Kč. Tel.: 737 713 696.  
 • autobaterii HT Alfa12V, 40 AH, cena 500 Kč. Tel.: 732 906 312.  
 • dvoukolovou vlečku valník nosnosti 3 t. za traktor. Cena 7.000 Kč. Tel.: 737 302 091, 605 782 249, email: paulipokec@seznam.cz  
 • půdní traktor dom. výroby, motor MK 10. Tel.: 737 510 044.  
 • malotraktor dom. výroby, zadní i před. náhon, motor a převodovka 1203, hydraulika, kola 16", celk. délka i s rameny na hydraul. 230 cm, šíře 120 cm. Tel.: 605 471 368.  
 • Opel Vectra Caravan 1.6, V16. Model 98 v provozu 11/97, 142 km, spotřeba 7l, STK 2/09, nové pneu, výborný stav. Cena 77.000 Kč. Tel.: 728 626 660.  
 • Opel Corsa 1,2 benzin, r.v. 84, 3 dv., v dobrém stavu, dohoda. Tel.: 603 596 213.  
 • Opel Vectra 1,7 TD, r.v. 97, el. okna, zrcátka, centrál na DO, posilo-

vač, letní, zimní pneu, rádio, výborný stav, spotřeba 5 l., cena 97.000 Kč. Tel.: 777 142 451.  
 • Š 120 L, STK 2/08, bílá, r.v. 85, cena 5.000 Kč a vozík za auto 180x110 na malých kolech, STK 8/09 za 5.000 Kč. Tel.: 604 820 525.  
 • Š Favorit 136L, r.v. 89 lehká koroz. tažné zařízení, nové letní pneu + zimní s disky, rádio, nutno vidět, STK 4/08, cena 10.000 Kč, možnost slevy. Tel.: 776 752 217.  
 • Š Favorit, r.v. 90 po STK. Cena dohoda. Tel.: 732 657 083.  
 • Fiat uno logo 1,5 bez TP za 9.000 Kč. Tel.: 605 834 324.  
 • Wartburg, r.v. 83 + náhr. díly, STK 2/08, dohoda. Tel.: 737 751 152.  
 • Hondu City Fly 125, kW 8,9, málo jetá, r.v. 2000, STK 09, cena 38.000 Kč. Tel.: 774 949 551.  
 • Babetu, najeto 4 tkm za 9.000 Kč, r.v. 93, trakční lehátko za 2.500 Kč, biolampu za 4.000 Kč. Tel.: 721 550 190.  
 • MZ 251 ETZ, r.v. 90, STK 4/08, nový olej, pneu OK, červená metal., cena 20.000 Kč, spěchá, rychlé jednáni sleva. Tel.: 605 900 949.  
 • Jawa 350, r.v. 90, červená, TP, cena 8.000 Kč. Tel.: 739 617 601.  
 • obytný přívěs Astra, r.v. 89, předstan, cena 27.000 Kč. Tel.: 606 103 765.

### Byty - nemovitosti

• RK BASTA nabízí RD: Rybníky 1,45 mil, Jamolice 450 a 690 tis, Jezeřany-Maršovice 1,2 mil, Neslovce 3 mil, Hrotovice 990 tis., byt Židlochovice 1,65 mil., ZU Ivančice 2 mil., pozemek Ivančice 900 Kč/m², Dalešická př. 300 Kč/m², kancelář Ivančice 2.750 Kč/měs. Tel. 777 200 557.  
**koupím**  
 • RD 3+1 v MK a blízkém okolí, ihned k bydlení, do 1 mil. Kč. Tel.: 732 732 680.  
 • byt 2+1 v MK nebo vyměním za 3+1. Tel.: 515 224 350.  
 • 1+1 nebo garsonku. Tel.: 776 202 051, 606 538 559.  
 • garáž nebo stavební místo pro garáž na ulici Letkovská popř. Starohorská v Oslavanech. Tel.: 605 412 234.  
 • garáž v Oslavanech na Havříšské. Tel.: 728 264 272.  
**prodám**  
 • byt 3+1 v OV v Ivančicích. Tel.: 721 947 430.  
 • RD 9+2 v Polance u MK, dvůr, zahrada, možnost pěstovat koně, ihned k ustájení 5 ks koní, cena 5,5 mil. Kč. Tel.: 602 501 443, 739 213 324.  
 • větší dům 2+1 v Rybníkách po část. rekonstrukci, větší dvůr a zahrada. Tel.: 732 790 928.  
 • RD v Hlubokém u Náměště nad

Oslavou. Tel.: 731 526 169.  
 • garáž v Oslavanech. Tel.: 724 537 104.  
**Stavba - zahrada koupím**  
 • krmnou řepu. Tel.: 606 575 472.  
 • malý lis na víno litinový, asi 120 kg. Tel.: 776 258 671.  
 • mlýnek na hrozny. Tel.: 606 723 246.  
**prodám**  
 • stavební výtah, prac. výška 5,5 m vč. agregátu 380V, cena 4.500 Kč. Tel.: 607 127 776.  
 • betonové stříšky na ploty různých rozměrů. Průběžně i sloupkové, hrubé i hladké, betonové teraso 30x30 se vzorem, zahradní krb. Vše zcela nové s výraznou slevou. Tel.: 774 812 125 po 14 hod., změna projektu spěchá.  
 • stropní vložky Heluz Miako 19/50 - 52 ks a 8/50 - 19 ks. Nové, zbytek ze stavby. Cena 40 a 30 Kč/ks. Oslavany. Tel.: 724 912 299.  
 • vchodové protipožární dveře 80 L, barva mahagon, cena 700 Kč. Tel.: 604 384 293.  
 • krakorcovou desku pro komínový systém Schiedel. Průměr kouřovodu 20 cm, nová, nepoškozená. PC 1.200 Kč, nyní 800 Kč. Tel.: 602 782 272.  
 • rouru ke kouřovodu z černého plechu 2 mm, délka 1 metr, průměr 20 cm, nová, nevybalená, PC 700 Kč, nyní 500 Kč. Tel.: 602 782 272.  
 • plastové okno, bílé 3dílné 255x155, vhodné na verandu. PC 14.500 Kč, nyní 7.500 Kč. Tel.: 605 419 150, spěchá, možná sleva  
 • zárubně 60 P, nové. Tel.: 603 900 890.  
 • sazenice velkoplodých jahod Karmen, 4 Kč/ks, nad 100 ks za 3,50 Kč, sazenice malin 15 Kč/ks, nad 10 ks za 12 Kč. Tel.: 546 451 132, 605 455 152.  
 • stolařskou hoblicí, délka 2 m., kamna kachlová kuchyňská, kamna na tuhá paliva 8 KW. Tel. 607 612 739.  
 • nadzemní bazén s filtrací, pr. 4 m, 4 roky používaný za 1.000 Kč, 5 m² obkladů, sv. hnědý melír, PC 390 Kč nyní 250 Kč. Tel.: 774 916 700.  
 • hrozny na víno 8 Kč/kg. Tel.: 606 723 246.  
 • hrozny veltlínské zelené. Tel.: 605 782 213.

**Vybavení domácnosti koupím**  
 • rozkládací stůl oválný, nabídněte. Tel.: 776 258 671.  
**prodám**  
 • čtyřkolový plyn. sporák za 1.600 Kč, dále pánský oblek tm. zelený, pas 100 cm, 1x sako za 100 Kč. Tel.: 515 320 657.  
 • skříň 2,5x2 běžová za 900 Kč. Tel.: 605 449 318.  
 • dřevěnou garnýž, d. 4,10 m. Levně. Tel.: 603 598 895.  
 • rohový PC stolek ze světlého dřeva. Spodní díl + horní díl s policemi. Pěkný, zachovalý, málo používaný. Cena 750 Kč. Tel.: 728 664 295.  
 • konfer. stolek třínohý, skleněná deska, lakovaný psací stůl světlé barvy, 2 ks čalouněné křeslo. Tel.: 720 305 338.  
 • poschodové postele v dobrém stavu 200x82 cm, cena 1.000 Kč. Tel.: 546 423 743 odpoledne.  
 • nový konferenční stolek 50x100 z masivní borovice. Tel.: 515 322 486.  
 • rozkl. pohovku s ÚP, dvojlůžko, cena

750 Kč, velmi pěkná. Tel.: 605 419 150.  
 • karmu, zachovalá, cena 550 Kč. Tel.: 605 419 150.  
 • kamna na TP i dřevo Filex, nepoužívané, imitace hnědá kachle, výkon 5 kW, cena 3.000 Kč. Tel.: 774 911 869.

### Elektro a elektronika prodám

• stereo trojkombinaci Grundig (rádio, magnetofon, gramo) stříbrná barva + 2 přídavné reproduktory 30 W + cca 120 ks. gramofonových LP desek různých žánrů (naše i zahraniční skupiny, dětské, country, Kryl, klasika atp. ). Vše komplet 2.800 Kč. Gramorádio plně funkční, desky v perfektním stavu. Fotografie i seznam LP zašlu v případě zájmu mailem. Tel.: 728 237 055.  
 • PC pentium 3 s vypalovačkou LG na cd a dvd, cena dohoda. Tel.: 602 575 018.  
 • úplně novou hru The Sims 2 - Pets na PSP 2, nevhodný dar nemám PSP 2. PC 725 Kč nyní 500 Kč. Tel.: 605 782 249, email: smejal.morava@seznam.cz  
 • DVD videorekordér D - R 265 SE, pořízeno 1/07, PC 6.000 Kč, nyní 5.000 Kč, nevh. dar. Tel.: 736 157 644.  
 • ledničku s mrazáčkem Mix 120 za 200 Kč. Tel.: 515 333 883, Miroslav.  
 • MT Nokia N75, nevh. dárek, cena 8.000 Kč + karta 2GB za 1.000 Kč, volat po 14 hod. Tel.: 732 605 525.  
 • ledničku s mrazáčkem Zanussi, jako nová, cena 4.000 Kč, sleva možná, dohoda. Tel.: 739 106 029.

### Vše pro děti koupím

• dětskou cestovní postýlku, nejlépe i s matrací. Tel.: 775 209 162.  
**prodám**  
 • skoro novou zimní bundu khaki se sv. šedou, odepínací kapucí, vel.: 110. Tel.: 605 108 554  
 • kočárek ABC design tricolora, hnědá s tm. modrou, skládací, poloh. s 5ti bod. pásy, ruční brzda, velká kola, perfektní stav po 1. dítěti. Tel.: 732 123 663.  
 • oblečení na roční holčičku a 4letého chlapce, na doma, levně. Tel.: 774 620 977.  
 • pěknou plastovou tříkolku 300 Kč, chladič box + chladič vložky 100 Kč, rehabilitační balón prům. 65 cm za 200 Kč, přebalovací podložku s ochranným lemem 100 Kč, ochranný mantinel do postýlky 200 Kč (zdarma přidám povlečení do děts. postýlky 3x). Tel.: 605 412 234. Oslavany.  
 • dětské kolo a koloběžku, děts. autíčko tatra, zahrad. jezírko + plast.fon-tana. Tel.: 603 900 890.  
 • autosedačku po 1. dítěti 0 - 18 kg, 5ti bod. pásy, cena 800 Kč, Ivančice. Tel.: 605 920 191.  
 • přes 60 ks oblečení převážně na doma + boty na dvěve 1 - 3 roky, pouze celou krabici, osobní odběr, cena 200 Kč. Tel.: 724 709 650.  
 • děts. sport. kočárek pro panenky, poloh. opěrka zad i nohou, přehaz. rukojeť, zelený se vzorem, od 3 let, cena 350 Kč. Tel.: 724 709 650.  
 • děts. kolo na 2 - 4 roky za 500 Kč. Tel.: 605 145 789.  
 • sport. kočárek trojkolka v záruce, 1/2 r. starý, oranžový, zn. Knorr, nánožník, nákup. koš, pláštěnka. Moderní, cena 2.000 Kč. Tel.: 737 425 465.  
 • dětskou autosedačku Concord za 300 Kč. Tel.: 774 916 700.  
 • oblečení na holčičku vel.: 74 - 110, 5 - 30 Kč/ks, pošlu i na dobírku, krabice 380 Kč i s poštovným, 30 ks. Ivančice. Tel.: 605 588 673.  
 • oblečení na holčičku od 1 - 4 let, mix všech ročních období, nenáročné mamince. Ivančice. Tel.: 774 547 268.

### Zvířata prodám

• čínská káčata jateční, dále 2-měsíční a 14tídní. Tel.: 603 307 573 po 19 hod.  
 • štěňata biglů bez PP, rodiče s PP, trikolor, 2x očkov. a oččerv. Tel.: 724 033 609.  
 • štěňata labradora bez PP, smetanová, očkov., oččerv. Tel.: 732 765 649.  
 • rotvajlera stáří 10 měs., poslušný,

velmi hodný k dětem, očkovací průkaz, rodinné důvody. Tel.: 737 962 814.  
 • prase cca 230 kg a 170 kg, dohoda, Olbramovice. Tel.: 728 651 876.  
 • psa a fenku mopse a fr. buldočka. Tel.: 728 921 466.  
 • něm. ovčák, zadám štěňata bez PP, typ Rex, oba rodiče mohutní, dobré povahy, otec se zk. ZZO, ZOP, ZM, ZVV1, možno oba vidět, okr. ZN. Tel.: 606 277 195.  
 • penanty přírodní, kroužkované 2,1, cena 800 Kč. Tel.: 723 266 202.  
 • doma vykrmené prase, možnost i půlky. Tel.: 724 956 454.

**daruji**  
 • do dobr. rukou koťátka, vh. i do bytu, odběr konec října. Tel.: 723 820 593.  
 • kořata, ihned. Tel.: 723 464 040.

### Služby

• Plastová okna, předokenní rolety z PVC a hliníku, látkové rolety, silikonové těsnění oken a dveří. Žaluzie vertikální a horizontální, sítě proti hmyzu i sítě atyp., lamelové dveře a laminát. podlahy, garážová vrata. Pavlík Ivo, Dukovany 211. Tel./fax: 568 865 321, 602 719 156.  
 • Prodáváte Vy nebo prodává někdo z Vašeho okolí dům, byt, komerční objekt, pozemek, či jinou nemovitost? Pokud nám svěříte prodej Vaší nemovitosti získáte od nás provizi! V případě, že doporučíte někoho, kdo nemovitost prodává a ten prostřednictvím naší RK prodá, získáte též provizi! Tel.: 724 438 284, www.123reality.cz

• Půjčka od 5.000 - 50.000 Kč. Nejvýhodnější podmínky, hotovost až do domu do 24 hod., měsíční splátka, bez poplatku. Dostupné MD, ID, důchodci, sociálka. Tel.: 605 270 362.  
 • Půjčíte - dnes žádáte, zítra vyplácíme! Tel.: 777 044 033.

• Nabízím místa v autě na pravidelné cesty z Oslavan do Brna a zpět. Informace na tel.: 737 416 169.

### Různé koupím

• kovářské nářadí pro úpravu kopyt koní, nabídněte. Tel.: 721 747 883.  
**prodám**  
 • invalidní vozík obslužný, polohovací, vycházkový. Tel.: 515 322 517.  
 • 10 ks březových košťat, drtič na ovoce - jádroviny, vál kovový 3 m dlouhý, 4 ks polních bran, katovská sekyra, husitský cep. Tel.: 515 336 601.  
 • 2 ks PB lahvi plně, 1 ks stavební vysouvací kozy, 1 ks demizón 50 l v koši. Tel.: 737 884 165, 721 954 317.  
 • meruň. kvas, dohoda. Tel.: 723 405 456.  
 • 3 ks nákup. vozíků Wanzl, obsah 50 l, á 500 Kč, dám zdarma 2 ks kávomlýnků do obchodu. Tel.: 737 728 299.  
 • 6ti kotcovou králíkárnu, ocel. konstrukce, obloženo dřevem a zateplené, cena 2.000 Kč. Miroslav. Tel.: 515 333 883.  
 • dámské kolo super Eska, chromové blatníky a kola, dohoda. Tel.: 515 333 883.  
 • pračku mini Romo, ždímačku Frimeta, el. piano Bontempi d. 1 m., šrotovník na obilí, kamen. obrubu na dvojhrob, vyoravač brambor na žel. kolech (čert), cena dohoda. Tel.: 604 452 734.  
 • elektromotor 1420 ot., 3 kW, cena 3.000

Kč. Tel.: 605 471 368.  
 • zcela nové šachy s egypt. figurkami, cena 700 Kč. Tel.: 602 886 958.  
 • těhotenské kalhoty zn.WD, PC 1.700 Kč, nyní 500 Kč, moc pěkné. Tel.: 721 806 120.  
 • kytaru španělskou + pouzdro, chybí 1 struna, výborný stav. Tel.: 721 806 120.  
 • neopletené demizóny 50 l. za 350 Kč, 20, 25 l. za 200 Kč. Tel.: 777 270 750.  
 • časopisy Rybářství, roč.1985 - 2000, cena 1.500 Kč, časopisy Myslivost, roč.1985 - 2000, cena 1.500 Kč. Tel.: 777 270 750.

### Seznámení

• hledám upřímnou dívku 25 - 40 let, která by chtěla žít s klukem ve věku 45 let, ale šťastně. Bydlím v RD, nebudeš zklamaná, děti nejsou překážkou. Prosím ozvi se, budu rád. Tel.: 515 320 539.  
 • hledám muže z venkova od 50 - 55 let. Tel.: 721 173 781.  
 • hledám muže od 60 - 65 let, který chce začít žít s ženou znovu. Tel.: 723 071 074.  
 • rozvedený 48 let, 188/77 hledá ženu 38 - 50 let štihlejší postavy, nekuřačku k vážnému seznámení, dítě není překážkou, veškeré záležitosti. Ivančice a okolí. Tel.: 605 501 163.

### Zaměstnaní

• Avon Cosmetics nabízí spolupráci ženám, dívkám i babičkám. Provize 15-30% jistá. Čeká Váš spousta dáreků, úvodní materiály zdarma. Reagujte i na SMS. Volejte: 777 969 552.

• Firma Krab výroba svíček přijme do PP dělnice - baličky. Jedná se o jednoduché manuální práce při výrobě a balení svíček. Práce je ve stoje a na třísměnný provoz. Vhodné i pro šikovné důchodkyně. Možnost zajištění dopravy z Oslavan, popř. i z Ivančic. Kontakt: tel.: 546 431 621, osobně na adrese Zakřany 61 (areál firmy WOČ).

• Hledáme 2 velmi šikovné švadleny na ŽL s vlastním prostorem. Nutno průmyslové stroje. (Můžeme dát). Tel.: 608 219 479.

• rocková skupina hledá zpěváka, oblast míroslavsko. Tel.: 774 903 393.  
 • přijmeme ihned zedníky (i nevyučené) na zednické zapravení plastových oken. Tel.: 775 551 040.

• DOLNORAKOVSKÁ POJIŠŤOVNA hledá spolupracovníky na HPP, odměňování formou fixních příjmů, bonusů a provizí. Kontaktní osoba: p. Dubová, tel.: 724 825 805.

• krejčovství MM přijme krejčov. V Ulíče 2, Ivančice. Tel.: 731 179 959.  
 • hledám paní k dětem, hlídání 2 týdny v měsíci ve večerních hodinách. Nejlépe paní 30 - 50 let, děti v předškolním věku, jen vážné nabídky, ne SMS. Tel.: 607 615 931.  
 • hostinec Jezeřany hledá výpomoc do provozu na 4 dny v týdnu od 15 - 23 hod, vlastní doprava nutná. Tel.: 607 615 931.  
 • hledám brigádu, VPP na dopoledne od rána do 12 hod, nabídněte. Tel.: 777 628 089.

**Svůj inzerát si můžete ZDARMA zadat také na naše webové stránky: www.zrcadlo.info**

**Občanské sdružení ALMA** v rámci svých aktivit nabízí všem regionálním neziskovým a příspěvkovým organizacím **BEZPLATNÝ INFORMAČNÍ SERVIS V NOVINÁCH ZRCADLO** Pokud máte zájem o uveřejnění vašich kulturně-spoolečenských a sportovních akcí, kontaktujte naši redakci e-mailem na adrese: noviny@zrcadlo.info, nebo telefonicky na čísle: 515 321 099, 602 782 272.

## Oční optika Šárka Kocandová

Palackého nám. 43  
664 91 Ivančice  
www.optikakocandova.cz



**SLEVA 20%**  
**na multifokální**  
**brýlové čočky**  
**značky ZEISS**

akce trvá do konce října

## AB PORTAFER

Česká firma s 10ti letou tradicí

### PLASTOVÁ OKNA

PLASTOVÁ, HLINÍKOVÁ OKNA A DVEŘE  
GARÁŽOVÁ A PRŮMYŠLOVÁ VRATA  
ZASKLÍVÁNÍ LODŽIÍ • ZATEPLENÍ  
VJEZDOVÉ BRÁNY • AUTOMATICKÉ POHONY  
PLOTY • PLOTOVÁ POLE

- » certifikovaná výroba = vysoká kvalita
- » kalkulace u zákazníka, doprava, demontáž a odvoz starých oken ZDARMA
- » montáž a zednické zapravení samozřejmě
- » široký výběr parapetů, žaluzií, okenních sítí
- » plnobarevný profil a pokovená skla K 1.0
- » výběr ze široké nabídky odstínů a dezénů
- » záruka 5 let - po dobu záruky seřízení ZDARMA
- » záruční a pozáruční servis

**ZIMNÍ SLEVY**  
**40%**  
**OD 1. ŘÍJNA**

**AB PORTAFER** 664 91 Ketkovice • tel./fax: 546 210 938  
mobil: 606 278 403, 774 167 469 • hanzal@ab-portafer.cz • www.ab-portafer.cz

## ROYALARENA kraluje

**Ivančice/** Fitnesscentrum ROYALARENA Ivančice si stále drží svůj vysoký standart a jeho závodníci, letos soutěžící pod hlavičkou SK Siko Znojmo, sbírají jednu medaili za druhou. Závodní sezónu nejdříve zahajovala Darja Janičková vítězstvím na Národním mistrovství v benčpresu, které je zároveň nominací na Mistrovství ČR. Výkonem 75 kg si zajistila postup na Mistrovství ČR mužů a žen v Českých Budějovicích. Zde si vytvořila osobní rekord, když pokořila vytoženou hranici 80 kg. Tento výkon ji přinesl další zlatou medaili a titul mistryně ČR. Ve vynikajících výkonech pokračovala na otevřeném mistrovství ČR masters. Naprosto suverénně zvítězila a přidala do své sbírky další zlatou medaili a již čtvrtý titul mistryně ČR. Její pokus na váze 82,5 kg sice rozhodčí z technických důvodů poměrem 2 : 1 neuznali, přesto její výkon zasluhuje absolutorium. Na základě těchto výkonů byla zařazena do reprezentačního družstva a nominována na MS a ME.



V květnu zahajovali svoji sezónu siloví trojbojaři. Zde nastupoval za SK Siko Znojmo několikanásobný rekordman, mistr ČR a reprezentant ČR Milan Šlapanský. Vzhledem k novým a daleko přísnějším pravidlům IPF museli reprezentanti nastoupit na MČR a potvrdit tak oprávněnost své nominace na ME a MS. Milan Šlapanský naprosto suverénně zvítězil, vytvořil 2 nové rekordy ČR a pro SK Siko Znojmo vybojoval zlatou medaili a další titul mistra republiky. Mistrovství Evropy probíhalo již daleko ve vypjatější atmosféře. Mezinárodní rozhodčí velmi tvrdě dodržovali nová pravidla. Soutěž nedokončili velcí šampióni, kteří v minulosti vybojovali tituly MS a ME. Milan Šlapanský, který byl pod velkým psychickým tlakem, dokázal vybojovat 3. místo a bronzovou medaili. K tomu přidal další 3 bronzové medaile z jednotlivých disciplín a vytvořil 2 nové rekordy ČR.

Blahopřejeme oběma reprezentantům k výborným výkonům a výsledkům a přejeme Darje Janičkové do nadcházejících evropských a Milanu Šlapanskému do světových šampionátů skvělou formu, žádná zranění a také sportovní štěstí.

## Janiš s Jiříkem zářili

Osmým závodem pokračoval o uplynulém víkendu na brněnském automobilodromu seriál Mistrovství FIA vozů Grand Tourismo.

Nejlépe si zde z domácích jezdců vedli Erik Janiš s Jaromírem Jiříkem, kteří v sobotním závodě evropského mistrovství FIA GT3 vybojovali pole position a Erik zajel nejrychlejší kolo závodu. Jen smůla v podobě technických potíží na voze je připravila o třetí pozici a to v posledním okruhu hodinového závodu. Životního úspěchu dosáhla posádka sedmnáctiletých studentů Martina Matzkeho a Jiřího Skuly, jenž vybojovali páté místo. V nedělním závodě Janiš s Jiříkem získali třetí místo, když je Erik vybojoval v posledním okruhu a dal si tak dárek ke svým narozeninám. Matzke a Skula dokončili na osmém místě.

Nedělní závod kategorie vozů GT se stal kořistí dvojice Montanari - Ramos, kteří s vozem Ma-

serati měli po dvou hodinách náskok 17,5 vteřiny na Aston Martin posádky Vendlinger - Sharp. Třetí místo obsadila posádka Kumpen-Longin s vozem Corvette C5. Domácí jezdec Tomáš Enge startoval s vozem Saleen S7R, ve kterém se střídal s Rakušanem Kotlemem. Tento vůz za konkurenční výrazně zaostával a zadření ložiska na předním kole ukončilo Engeho trápení v brněnském závodě GT. Do technické závady se pohybovali na chvostu startovního pole třídy GT1, nejnak tomu bylo v tréninku a kvalifikaci.

V Brně se jelo také finále letošního ročníku Česká Pojišťovna Octavia Cupu. Jistým vítězem se již před tímto dvojjázdou stal Erik Janiš. V sobotním klání se nejlépe vedl Michalu Matějovskému před Michaelem Vorbou a Ivanem Urbanem.

Nedělní závod opět perfektně rozjel Matějovský, který si dělal



Foto: Květoslav Adam

velké naděje na celkové druhé místo. Po zajištění do boxů, který si musel odpykat trest za ulitý start, se Matějovský dostal na první místo. Běhla se po průjezdu boxovou uličkou vrátil na trať v závěru pole a postupně se probojoval dopředu. V osmém kole přišlo překvapení, když z čela závodu zmizel Matějovský z důvodu poruchy řadič páky. Vítězství vybojoval Miloslav Kárný před Alešem Jiráskem a Františkem Doškem. V celkovém hodnocení za Janišem skončil Břejla a třetí je Matějovský. /Ctibor Adam/

## Krumlovským fotbalistům se výsledkově nedaří

Ratíškovice - FC Moravský Krumlov 2 : 0 (1 : 0)

Do Ratíškovic odjeli fotbalisté Krumlova bez Zelníčka a Hlučila. I přes toto oslabení dokázali hrát s domácím týmem vyrovnanou partii. Jedinou chybu v první půli zaplatili gólem ve vlastní síti. Jako tradičně své šance dokázali zazdit. Za stavu 1:0 neproměnil tu největší Anders. V nervózním závěru hosté obdrželi druhý gól a navíc byl vyloučen Horák.

Ve druhém půlčasu se hrálo převážně na půlce domácích, kterým rozhodčí Pavlíková odpustila jasnou penaltu.

FC Moravský Krumlov - Kuřim 0 : 0

Hra byla v první půli vyrovnaná a hosté Krumlov ke své brance moc nepouštěli. Z domácí strany to bylo jen několik nepřesných střel z dálky a hlavička Zelníčka do brankáře. Největší šance ke gólu se zrodila ve 42. minutě po zmatku před brankou hostů, který ukončil slabou střelou Laml.

Ve druhém poločase si krumlovští vytvořili územní převahu. Příležitosti ke vstřelení branky bylo hodně. Gólman hostů byl ale vždy na místě. Postupně do něj pálili Anders, Závíška, Martinka



a Hlučil. V závěru ještě stříleli nepřesně Šeiner a Hlučil. Hosté se ve druhém poločase omezili pouze na brejky a ani ty se jim moc nedařily. Téměř 300 diváků se tak gólu nedočkalo, i přesto odměnili domácí za bojovnost potleskem.

## PLASTOVÁ OKNA

plastové výrobky z vysoce kvalitních 5-komorových profilů REHAU  
**NOVINKA - 6-komorový profil**

**NABÍZÍME:**  
-montáž, zednické práce  
-demontáž starých oken bez poškození fasád  
-skla se součinitelem prostupu tepla U=1.0 W/m<sup>2</sup>K  
-parapety, sítě proti hmyzu, žaluzie

**ZDARMA:**  
-zaměření a poradenství na místě zdarma (i nezávazně)  
-zdarma vypracujeme cenovou nabídku  
-mikroventilace oken (čtvrtá poloha klíky)  
-odvoz starých oken

**MNOZSTEVNÍ SLEVY**

### IVAPLAST S.r.o.

Ivančice  
Nám. 731, 664 91 Ivančice, Tel.: 546 451 297, Fax: 546 434 654, mobil: 608 263 284-6  
www.ivaplast.cz info@ivaplast.cz Provozní doba: Po-Pá: 8-16<sup>30</sup>

KRAJSKÝ PŘEBOR V KOPANÉ

**NEDELE 7. ŘÍJNA 2007**  
**V 15.30 HODIN**

## FC MORAVSKÝ KRUMLOV

## FC SPARTA BRNO

Stadion Na Střelnici • Moravský Krumlov

Mediální partner FC Moravský Krumlov:  
čtrnáctideník ZRCADLO a info server www.zrcadlo.info