

RAI-TAXI
Moravský Krumlov
603 211 771 • 603 213 770
Ivančice
605 367 421
Jezdíme pro vás 7 dní v týdnu
Robert Černek

Nezávislý regionální čtrnáctideník
ZRCADLO
Ročník VI. • Číslo 2 26. ledna 2007
ZRCADLO

VÝKUP BOŘIL
BAREVNÝCH KOVŮ
ŽELEZA • PAPIRU • KŮŽÍ
EL. A TEL. KABELŮ
PROVOZNÍ DOBA:
po, út, čt, pá: 9-16, so: 9-12, st, ne: zavřeno
KONTAKT: mobil: 731 566 786
tel./fax: 515 255 392, e-mail: ivoboril@tiscali.cz
PROVOZ: Moravský Krumlov (bývalý Lacrum)

Distribuční síť: cílený roznos do schránek: Ivančice - 3.550 ks, Miroslav - 1.050 ks, Moravský Krumlov - 2.100 ks, Oslavany - 1.500 ks a další 4.000 ks na 160 místech v 65 přilehlých městech a obcích k volnému odběru zdarma.

Nový vodovod pro Padochov

/Padochov/ V Padochově, místní části Oslavan, je v současné době připravován velmi významný projekt, který se týká zkapacitnění a dostavby kanalizačního řadu v Padochově. Žádost o dotaci podalo město již loni na Ministerstvo zemědělství. S největší pravděpodobností by se v průběhu tohoto roku měly práce na tomto projektu rozběhnout. V Padochově se ovšem řeší další problematická situace, která souvisí s vodovodem. Padochovský vodovod byl vybudován koncem 50 let a v současné době je v havarijním stavu. Litinové potrubí je více než z 80 procent zanesené vodním kamenem a v mnoha místech je nefunkční. Navíc jsou tu špatné tlakové poměry - malý tlak vody. „Mnoho domácností si stěžuje na to, že jejich voda je velmi znečištěna oxidy železa a to do té míry, že při praní místo bílého prádla vytáhnou prádlo rezavé. Město Oslavany proto oslovilo Svazek vodovodů a kanalizací s žádostí, zda by nebylo možno tento stav řešit ve shodě s akcí zkapacitnění kanalizačního řadu,“ vysvětlil starosta Oslavan Vit Aldorf. V současné době vyšel svazek žádosti vstříc, byl zpracován projekt na stejný dotační titul na již zmiňované ministerstvo. Pokud vše dopadne dobře, tak by se současně s rekonstrukcí kanalizace provedly také práce na havarijním vodovodním řadu. /jak/

Regiontour bez podstatných změn

/Brno/ I letos se v druhém lednovém týdnu v Brně konal veletrh cestovního ruchu Regiontour a GO 2007. Přehlídka regionů a turistických oblastí České republiky i zahraničních regionů, cestovních kanceláří a agentur a zahraničních turistických centrál přilákala tisíce návštěvníků. Stoupající prestiž veletrhu umocňuje kvalitní doprovodný program, přednášky, workshopy, semináře a tiskové konference. Mnozí vystavovatelé věnovali své prezentaci velkou pozornost. „Město Miroslav tradičně nabízí prezentaci svých kulturně společenských akcí, které máme

na letáčcích zpracované v barvě. Velký zájem jako loni je o měruňkobraní, gulášovku, svčení vín a festival dechových hudeb „Miroslavský klíč“. Sběratelé se zajímají o kalendářky a na dračku jdou pohlednice s adventním věncem, které jsou vlastně už historií, protože s novým náměstem budou zhotoveny nové. Jinak zde na stánku máme vyčleněny dva dny, čtvrtek a sobotu, společně s obcí Dobšice, takže se zastupujeme. Jen doufám, že se nebudou opakovat loňský rok, kdy slavnostní zahájení bylo narušeno anonymním telefonátem a celý den byl tímto incidentem narušen.



foto: mask

Doufám, že všechno dopadne dobře. Že bychom měli na stánku něco revolučního oproti loňsku, tak to ne. My sázíme na inovaci zaběhnutých akcí, protože nemá smysl kalendář akcí rozšiřovat, protože je nadměrně bohatý a hodláme se zaměřit na to, aby se program spíše zkvalitňoval a byl pro turisty více zajímavý. Poskytujeme informace o ubytování, stravování a turistických možnostech v okolí. Myslím si, že těch revolučních změn příliš nebude,“ sdělil k prezentaci města Miroslavi místostarosta Roman Volf.

„Já jsem tu hned v několika osobách a to jednak jako zástupce města Oslavany, ale také za mikroregion Ivančicko. Právě stojím na stánku Jihomoravského kraje u prezentace cykloturistiky jako jeden z autorů cyklostezek jihozápadního Brněnska. Takže tu máme dobrou možnost prezentovat Brněnsko a cykloturistiku na něm. Je tu také možnost navázat nové kontakty s lidmi, kteří mají zájem o cykloturistiku nejen u nás, ale také v součinnosti s jinými oblastmi. Každého po-tencionálního turistu, který chce

přijet do Oslavan, bych upozornil na zámek a čtyři tématické cyklostezky, které začínají a končí právě na zámku. Jde o Hornickou, Energetickou, Pivovarnickou a Templářskou trasu. Délka těchto cyklostezek je od 39 do 64 kilometrů a jsou vhodné pro horská kola, protože cyklostezky vedou každá zhruba z poloviny terémem. Jde o nejkrásnější místa v okolí města, především údolím řeky Oslavy, kdy na sever vedou až k Bílému potoku,“ informoval o stánku místostarosta Miloš Musil z Oslavan.

„Náš stánek se jmenuje Znojensko - Redcenland, kde se prezentuje Znojensko se sousedním rakouským krajem. Je tu zastoupeno více než 100 obcí z okresu Znojmo a Moravsko-krumlovská a i zastoupení pro mikroregiony tu je. Samozřejmě se tu objevuje i podnikatelská sféra, která je zastoupena dvěma subjekty. Jinak náš stánek má 80 m² s 11 pulty. Mnoho změn není. Samozřejmě nabízíme vinařskou turistiku, pamětihodnosti se sakrálními památkami, vodní plochy. /pokračování na str. 2/

Vichřice ničila všechno, co jí stálo v cestě

/Znojensko, Brno - venkov/ Vichřice o rychlosti více jak 110 km/h se přehnal nad Jihomoravským krajem ze čtvrtka 18. 1. na pátek 19. 1. Poškodila vzrostlé stromy lesních porostů. V této souvislosti se zvažuje vyhlášení krizového stavu na likvidaci polomů. Hasiči vyjžděli k nejrůznějším případům, kterých bylo více jak dvě stě. Vítr vyvracel stromy a strhával střechy domů. „Hasiči odstraňovali spadlé stromy a zajišťovali utržené střechy. V okrese Brno-venkov se vyjždělo ke 46 událostí, stejný počet výjezdů měli hasiči na Znojensku. Spadlé stromy v kraji poškodily zaparkovaná auta a elektrické vedení, vítr ničil střechy, billboardy a sloupky telefonního a elektrického vedení. Poškozeny byly i domy. V Pohořelcích hasiči s pomocí vysokozdvizné plošiny odstraňovali vzrostlý akát zřícený na elektrické vedení. K zásahu povolali montéry rozvodných závodů. Ve Cvrčovicích velká větev spadla na dráty el.

vedení. Hasičům se podařilo větve odstranit bez poškození el. zařízení. Na Znojensku vyjžděli k odstranění utrženého plechu ze střechy místní sokolovny v Trstěnicích, který přerazil sloup elektrického vedení. V Načeratících u Znojma zase odstraňovali zbytky střechy, které vítr utrl z rodinného domu a zatarasily

vozovku. Podle dostupných informací nebyl v kraji v souvislosti s vichřicí nikdo zraněn a nebyly zaznamenány mimořádné škody,“ informoval Jaroslav Haid, tiskový mluvčí Hasičského záchranného sboru Jihomoravského kraje.

V Dolních Kounicích byla stržena nová střecha kulturního domu. „Kulturní dům byl dosta-

ven před 20 lety, kdy fungoval sál, restaurace, hotel a diskotéka. Byl ale nekvalitně postaven, proto prošel celkovou rekonstrukcí. Opravila se střecha, izolace, dlažba. Z hotelu byly udělány byty, z restaurace pošta. Sál se používá dál. Vítr sfoukl hliníkovou střechu a dřevo nad bytem správce. Ta spadla na níže položenou střechu nad byty a způsobila následnou škodu. Zarazila komin z plynového turbokotle, ten se utrl a voda z něj vytopila poštu. K úniku plynu našťěstí nedošlo. Škoda na střeše bude asi 150 tisíc korun, následné škody ještě nejsou vyčísleny,“ sdělil místostarosta Dolních Kounic Martin Frei.

V Olbramovicích uletěla střecha ze skladu potravin a dopadla na vedlejší zahradu. „Vít nám vzal plechovou střechu i s latěmi a poškodil vedlejší budovu. Našťěstí se nic horšího nestalo. Škoda jde do statisíců a to i s poškozeným zbožím,“ sdělil k případu poněkudně pobočky firmy Erpeko a.s. její vedoucí Jan Rozmahel. /mask/



foto: mask

STK Moravský Krumlov  **DEKRA**
OSOBNÍ DODÁVKY (do 3.5t) MOTOCYKLY
Benzin Diesel LPG
Technická kontrola tel.: 515 321 305 tel.: 515 321 059 Měření emisí
Adresa: Okružní 399, 672 01 Moravský Krumlov (u ČSAD)

OPTIKA K+M OPTIKA K+M
ZÁMECKÁ 13, MORAVSKÝ KRUMLOV
Vyšetření odborným očním lékařem
MUDr. Petrem Kolářem
Středa - Pátek - Sobota • objednávky na tel.: 515 323 737
Apilicace kontaktních čoček
Sleva 10% na nové brýle

ZÁMECKÉ FITCENTRUM
Zámek Oslavany
Otevřeno:
po-pá 10-21 hod.
so 10-13 hod.
POSILOVNA • SPINING
SAUNA • SOLÁRIUM
PROTEINOVÝ BAR
PRODEJ KOMPLETNÍHO
SORTIMENTU SPORTOVNÍ
VÝŽIVY NUTREND

PLASTOVÁ OKNA
VÝROBA • PRODEJ • MONTÁŽ
RI okna.
Nový pětikomorový systém
STREAMLINE
se stavební hloubkou 76 mm.
STANDARD ELEGANT
RI OKNA, a.s., náměstí 13. prosince č.8, 664 12 Oslavany
tel.: 546 425 181, mobil: 608 505 529, zelená linka: 800 101 150
e-mail: rioslavany@ri-okna.cz, www.ri-okna.cz

Jak to vidí „na kraji“... Protipovodňová opatření v Oslavanech

Tentokrát jsme se zeptali čelních představitelů Jihomoravského krajského úřadu na veletrhu cestovního ruchu Regiontour 2007 na již léta bez podstatných změn vyhlížející stánek, který prezentuje kraj.

Stanislav Juránek, hejtmán Jihomoravského kraje

Rozumím tomu, že nastavujete zrcadlo, ale každý ten stánek je jiný a nejde o ten hlavní zastřešující stan. Na jednotlivých pultech, které prezentují samostatné oblasti kraje, tam musím mluvit o tvořivosti jednotlivých oblastí. Ty přispívají k tomu, že jednotlivé prezentace kraje mají zajímavější tvář. Je na zvážení, do jaké míry je důležitý ten hlavní stan, možná že budeme muset najít nové poutadlo, ale to je jen technická záležitost, která se bude muset vylepšit. Já za podstatné považuji jednotlivá místa a turistické regiony. Tam je přínos letošního roku.

Igor Poledňák, náměstek hejtmána

Já nemohu posoudit kreativitu, protože nemám ten správný vkus, takže nebudu asi ten kompetentní, kdo by dokázal toto posoudit. Pokud se někdo najde a rozumí designu, tak mu rozhodně nebude bráněno. O penězích to rozhodně není, protože kraj to považuje za nejdůležitější akci, co se týká zviditelnění v turistice a navázání partnerství jednotlivých regionů a sousedních krajů, to rozhodně nepodceňujeme. Možná se něco zanedbalo, zamysleme se nad tím. /mask/

/Oslavany/ V současné době se zpracovává studie protipovodňových opatření v rámci kraje, speciálně také pro Brno-venkov. Tato studie opatření se týká i města Oslavany. Studie popisuje stávající stav v Oslavanech a navrhuje protipovodňová opatření.

Ty se týkají především toku řeky Oslavy, kde je jedno velmi konfliktní místo, které se týká jezu u městského úřadu. Jde o pevný jez, který neumožňuje bezproblémový odtok usazenin z řeky a na základě studie se jeví jako jednoznačně určený k rekonstrukci. Pevný jez lze nahradit pohyblivým, aby se s ním dalo manipulovat a aby nedocházelo k zanášení nadjezí v Ostrůvkách, kde především při ledových jevech vznikají velmi složité povodňové stavy.

Další problematické místo je v okolí válcového jezu v lokalitě U Válu. Tento jez je v majetku soukromé firmy a vzhledem k tomu, že i v této lokalitě dochází k problematickým ledovým jevům, proto je tu doporučeno vybudování ohranných hrází po obou stranách řeky Oslavy v nadjezí.

„Bohužel, tato studie nezachycuje dva zásadní toky, které mohou mít vliv na záplavy a povodně v Oslavanech. Jedná se o potoky Ketkovský a Balinku. Tyto oboustranné přítoky řeky Oslavy v minulosti způsobily nemalé problémy. Poslední byly v roce 1985, kdy došlo k tak výraznému rozvodnění Ketkovského potoka, že byla zaplavena celá horní část Oslavan především v oblasti ulice Široké. Město Oslavany proto tuto studii připomínkuje s tím, že na krajský úřad - odbor životního prostředí, jenž je nositelem tohoto materiálu, zasílá připomínky s žádostí o zpracování těchto dvou lokalit. To znamená Balinku a Ketkovský potok do studie protipovodňových opatření. Takto firma, která zpracovává tuto studii



foto: jak

zaujala k oběma těmto přítokům protipovodňové opatření. Oba přítoky jsou ve správě Lesů ČR oblastní zprávy toků, takže bude do budoucna na správci tohoto toku, jak se k případným návrhům postaví. Je dobře, že se tato studie dělá, protože zájem města v této oblasti je prevence před povodněmi. Oslavany jsou povodněmi bezprostředně ohroženy a je třeba se této problematice důsledně věnovat.“ sdělil starosta Oslavan Vít Aldorf. /jak/

Ruší chov dojnic

/Rakšice/ Chov dojnic definitivně končí v AgroDružstvě Rakšice. Krávy pošlou na jatka. K tomuto kroku je přinutila nízká výkupní cena mléka a s tím spojené ztráty v hospodaření. Mléko se v současnosti vykupuje za zhruba 7,40 Kč. Za tuto cenu se chov nevyplácí. Někteří sledávají vinu v mlékárnách a ty zase v obchodních řetězcích. „Chov jsme museli zlikvidovat, protože rentabilita je hodně špatná. Za loňský rok máme ztrátu téměř 1,5 milionu korun. Navíc deset lidí přijde o práci.“ informoval o důvodech a dopadech tohoto kroku předseda družstva Jaroslav Ševčík. Podle jeho slov v Rakšicích chovali v minulosti 2400 krav, s dnešním stavem 100 kusů je tento počet nesrovnatelný oproti minulosti. Podobná situace je ale ve více zemědělských podnicích na Znojemském okrese. Prvovýrobcí se společně shodují v tom, že jsou špatně nastavené státní dotace a nevýhodnou strukturou vyplácených peněz. Někteří svou situaci řeší tak, že vyprodukované mléko prodávají do Rakouska, ale to není systematické a dlouhodobé řešení. Proto se zanedlouho u mléka můžeme dočkat podobné situace jako s cukrem. V jeho výrobě jsme byli soběstační, zavřely se cukrovarny a skočilo pěstování cukrové třtiny a nyní cukr dovážíme. /mask/



foto: mask

Brzy se budou stěhovat

/Oslavany/ V současné době se finišuje na dostavbě dvou bytových domů v Oslavanech na ulici Starohorské. V tomto týdnu proběhne kolaudace těchto domů a od této doby budou byty předávány budoucím vlastníkům, kteří si tyto byty koupili. V současnosti se upravuje také terén před domy, vybudována jsou parkoviště i chodníky. „Město se připravuje k tomu, aby požádalo o finance na infrastrukturu, aby v rámci případného dotačního titulu opravilo také příjezdovou komunikaci z ulice Letkovské, která je pouze betonová a vykazuje poměrně velké nedostatky. Chybí tam odvodnění a tato příjezdová komunikace k novým bytovým domům i k již stávajícím bytovým domům musí být opravena.“ informoval starosta města Vít Aldorf. Zájem o byty v bytových domech je především z řad přespolních, takže Oslavany získají nové občany. Jedná se především o mladé rodiny, takže i oslavanská škola a školka budou mít své nové příchozí občánky. /jak/

Městská policie Moravský Krumlov, ul. Palackého 112
TELEFONNÍ ČÍSLA MĚSTSKÉ POLICIE
Hlídky 1 MěP: 724 282 835 - číslo pro vyřizování záležitostí hlídkou
Hlídky 2 MěP: 602 631 560
- číslo pro přijímání oznámení od osob do služebního vozidla
MěP pevná linka: 515 322 634
- číslo pro přijímání oznámení od osob na služebnu MěP
MěP tísňová linka: 156 - bezplatné číslo pro přijímání oznámení od osob na služebnu pouze z pevné linky
Velitel MěP: 724 282 837
- pro vyřizování stížností a ohlašovací povinnosti, krizový telefon.
Městská policie doporučuje, aby se občané obraceli na MěP prostřednictvím uvedených telefonních čísel tučně vyznačených nebo po telefonické dohodě na služebnu MěP. V případě nutnosti mohou využít i ostatní telefonní čísla.

Regiontour beze změn ...

/pokračování ze str. 1/ Co se týká návštěvnosti, je vidět větší zájem než loni, takže jsem spokojen,“ vysvětlil Samir Maloula ze Znojemského regionálního rozvoje o.p.s.

„Zatím se jen orientují, je tu výstavní plocha uspořádána trochu jinak, než loni. Jinak Ivančice i mikroregion Ivančicko přivezly spoustu nových nebo inovovaných propagačních materiálů, kterými chceme zaujmout potenciální návštěvníky. Klademe velký důraz na rozvoj turistického ruchu v naší oblasti. Právě intenzivně domlouváme, že pro příští Regiontour bychom chtěli samostatnou výstavní plochu mikroregionu Ivančicko, abychom nebyli jen součástí expozice Jihomoravského kraje, podobně jak to má například mikroregion Hustopečsko, Židlochovicko a podobně. Uděláme všechno proto, abychom měli plochu pro mikroregion samostatně,“ vypočítával plány do budoucna starosta Ivančic Vojtěch Adam.

„Jako tradičně upozorňujeme na památky, kulturu, historii a samozřejmě na vinařství. Expozici měníme každým rokem, aby nebyla stále stejná a aby se návštěvníci měli na co dívat,“ obeznámil se samostatnou expozici místostarosta Dolních Kounic Martin Frei.

„Tradičně tu nabízíme Slovanskou epopej, pohledy města, krumlovkorokytenské slepence, což je nová národní přírodní rezervace. Vydali jsme letáček o památkách a to je tak všechno, co nabízíme,“ uvedla u stánku Ludmila Příkrýlová, vedoucí MěKS v Moravském Krumlově.

„Co se týká samotné expozice JM kraje tak musím říci, že ho neorganizujeme a máme tu pouze malou část expozice na jednom společném pultu pro Ivančice, Rosice a Jihozápadní Brněnsko. Pokud se někomu stánek Jihomoravského kraje zdá stále stejný, tak se musí zeptat na kraji, který ho organizuje. Jinak stánek celkově je taková funkcionalistická stavba v rámci výstavní plochy, ale je fakt, že za poslední léta Regiontour se zásadně nezměnil a možná by skutečně stálo za to, zapojit do toho i designéry a lidi, kteří jsou schopni vymyslet nějakou inovaci. Vzhledem k tomu, že stánek JM kraje určitým způsobem stagnuje zejména vizuálně, tak je pro nás motiv, abychom udělali vše pro to, aby v rámci příštího Regiontour jsme měli samostatný stánek s prezentací „Genia loci“ (dobrá atmosféra místa) právě kraje, ze kterého pocházíme, to znamená z Ivančicka,“ doplnil Vojtěch Adam.

Z průzkumu veletrhu vyplývá, že nejvíce návštěvníků se zajímalo právě o turistické regiony ČR a to 65,5 % a nabídky cestovních kanceláří 60,7 %. Vysoký byl také zájem o možnosti aktivního trávení volného času s 58,3 %, a lázeňské a wellness pobyty 38,9 %. /mask/

Židovský hřbitov v Moravském Krumlově

V uplynulém roce pokračovaly práce na dalších drobných úpravách židovského hřbitova. Pan Václav Procházka se finančně i osobním dohledem zasloužil o opravu druhé vstupní části do hřbitova směrem od benzinové pumpy. Tato oprava bude dokončena na jaře použitými pracemi a barevnou omítkou. Střední odborné učiliště, Odborné učiliště a Střední odborná škola v Moravském Krumlově zrekonstruovaly bez nároků na finanční odměnu vstupní bránu druhého vstupu. Byla provedena druhá etapa odstranění náletů, převážně pak akátů z prostoru hřbitova. Kromě již uvedených sponzorů se finančně připojily k opravám i Pekárna Ivanka, s.r.o., firma Tepelná čerpadla Mach s.r.o. a OSP, s.r.o.

Jejich příspěvky byly použity částečně na krytí chemického ošetření pařezů a vysekání keřů, zbylá částka bude letos na jaře použita na drobné opravy ohradní zdi v majetku Federace židovských obcí v ČR, opět na další chemické ošetření dorůstajících akátů a odborné vyzvězení pomníků kamenickou firmou. Ty byly zřejmě již v dávné minulosti vandalsky poraženy. Vzhledem k množství takto poškozených náhrobků bude jejich oprava hotova nejdříve v horizontu dvou let. Následně budou práce pokračovat zpevněním hmoty narušených pískovcových pomníků, v první řadě krásného velkého barokního náhrobku z roku 1692 na kopečku vlevo od hlavní cesty.

V současné době je jedním z problémů i ohradní zeď mezi židovským hřbitovem a zámečským parkem, která je ve vlastnictví města. Na několika místech došlo k destrukci v délce několika metrů. Otázkou je, jestli město nalezně ve svém rozpočtu tolik napnutém díky připravované akci rekonstrukcí vodovodu a kanalizací v letošním roce částku alespoň několika desítek tisíc korun na její částečnou opravu. Bohužel s narůstajícím časem mizí i původní materiál rozpadaných zdí a zub času dále nahodává tato oslabená místa.

Letos pak proběhne třetí a poslední etapa odstranění náletů v rohu hřbitova v sousedství se školou na Ivančické. Od roku 2005 se tak daří každoročně provést drobné úpravy, které zase o něco zlepšily vzhled areálu židovského hřbitova v Moravském Krumlově. A to po letech, kdy vývoj směřoval spíše opačným směrem a kdy každý rok přibývala nová poškození, nás může naplnit optimismem. Za to patří poděkování zejména sponzorům.
Ing.arch. D. Kudrova

B & T METAL

spol. s r.o.

KOVOŠROT

nejlepší výkupní ceny mědi na trhu

platby v hotovosti

bonus karty pro stálé zákazníky

MĚĎ drát nový 120 Kč/kg • drát starý, zelený 105 Kč/kg
kusová, plech nový 105 Kč/kg • drát opalovaný 100 Kč • kusová, plech starý 100 Kč/kg • MOSAZ kohoutková 65 Kč/kg

Areál Knižecí les, ev. č. 01 e-l./fax: 546 413 335
bývalá kasárna Neslovce mobil: 731 111 497
Ivančice e-mail: info@btmetal.cz

MSPORT
J. Vávry 2, (40 m od KB) • Ivančice
tel.: 731 222 369

ZIMNÍ BUNDY
- 30 až 60%
již od 1.290,- Kč
LOAP, NORD BLANC, ALPINE PRO, HANNAH, LANGE, SALOMON, ROSSIGNOL

WÝPRODEJ
LYŽÁKY
NORDICA EM6 3.990,- 2.290,-
DALBELLO NX70 5.990,- 3.590,-

BĚŽKAŘSKÁ OBUV
ALPINA, SALOMON
již od 1.190,- Kč - 40 až 60%
LYŽE ZA SKVĚLÉ CENY

PROJEKTOVÉ, INŽENÝRSKÉ A OBCHODNÍ SLUŽBY
PIOS
Ing. HORÁK Pavel

- projektování všech druhů staveb
- inženýrská činnost: územní rozhodnutí, stavební povolení, kolaudace
- průzkumné a přípravné práce: radon, IGP
- odborná a technická pomoc, poradenská činnost
- zajištění realizace stavby

nám. TGM 40 (Knižecí dům) Tel./Fax: 515 322 511
672 01 Moravský Krumlov Mobil: 603 835 020

IZOLACE - Prustoměřský Jan
Foliové syst.: Fatrafol, Sika, Vaiplan, Aikroplan

- izolace plochých střeš - zateplení střeš
- izolace spodních staveb - radon, ropné produkty
- izolace proti vlhkosti, radonu, tlakové vodě
- balkony, terasy, jímky, jezírka
- bazény - veškerá technologie, zastřešení

Moravský Krumlov, Břizová 253
Mobil: 605 153 504, Tel.: 515 323 984
e-mail: prustomersky@seznam.cz

Potřebujete více než jen půjčit peníze?
Když si chcete půjčit peníze, ne číste se omládkou se vztupným požávkem. Své své peníze dáváte jenomě. Dávate své peníze poměrně. Můžete s nimi a snadně se jim posunout.

Zavolejte nám a dovíte se více
844 555 555
www.provident.cz

PROVIDENT
Víc než jen půjčka

Žaluzie Koblížek
mjr. Nováka 24, Ivančice

Dodávky žaluzií všech typů
Rolety • Sítě proti hmyzu
Těsnění oken a dveří

602 733 688

metaldyne
OSLAVANY
Společnost zabývající se strojírenskou výrobou převážně pro automobilový průmysl přijme do pracovního poměru:

- Nástrojáře
- Obráběče kovů
- Provozního zámečníka
- Provozního elektrikáře
- Technologa obrábění
- Provozního technologa

Dále přijímáme všechny žádosti o zaměstnání do databáze uchazečů.

Bližší informace na adrese:
Padochovská 1, 664 12 Oslavany
tel.: 546 418 107,
e-mail: veronika.oplustilova@metaldyne.cz

Bydlení pro seniory v penzionu podražilo

Ivančice/ Vzhledem k zásadním změnám legislativy, které se týkají poskytování sociálních služeb a zajištění péče pro zdravotně postižené spoluobčany, přistupuje i město Ivančice k některým změnám v činnosti penzionu, jako příspěvkové organizace města. „Především jde o to, zajistit do budoucna veškerou potřebnou sociální péči pro ty naše spoluobčany, kteří ji skutečně potřebují a hlavně budou potře-

bovat. Veškerá opatření směřují k zajištění určitých jistot jednak pro stávající obyvatele penzionu, ale především do dalšího období pro ty, kteří se vzhledem ke svým nemocem o sebe nebudou moci postarat a nebudou využívat adresné dávky na domácí péči,“ uvedl starosta Vojtěch Adam. „Město Ivančice je vlastníkem nemovitosti, které provozuje příspěvková organizace města Penzion pro důchodce Ivančice jako

zařízení sociálních služeb. Tato situace trvala do konce minulého roku, kde uvedený způsob činnosti byl ukončen, a to novelou zákona č. 108/2006 Sb. O sociálních službách. Aplikace zákona a s tím související transformace s sebou přinášela mnohé otázky, na které nebyly a doposud nejsou známy odpovědi. Proto, po celkové analýze provozu penzionu, jsme se rozhodli jít úplně jinou cestou, než v obdobných zařízeních podobného typu. Pro město byla brána za základní kritérium zachování stávajících služeb, které jsou v současné době v rámci penzionu nabízeny a kritérium ekonomické. Město totiž provoz penzionu dlouhodobě dotovalo formou příspěvku, který v návrhu na rok 2007 činil více než dva miliony korun za rok. Rozhodli jsme se ke kroku vedoucím ke zkorigování životních nákladů obyvatel penzionu na srovnatelnou úroveň nákladů ostatních obyvatel města stejné věkové kategorie.

Dále byl změněn systém výběru a umístění obyvatel do tohoto zařízení. V minulosti o umístění rozhodovala Rada města na návrh odboru sociálních věcí. Přijímání byli lidé tzv. schopní a soběstační s tím, že v případě zhoršení jejich zdravotního stavu budou přesunuti do zařízení jiného typu jako např. Domov důchodců a podobně. Dle názoru města zde obyvatelům vznikala velká právní nejistota v otázce jejich možnosti dožít v uvedeném zařízení. Tuto skutečnost si ovšem žádný z obyvatel pravděpodobně nikdy nepřipouštěl. Další kroky směřují k definitivní jistotě dalšího setrvávání všech

obyvatel penzionu. Se stávajícími ubytovanými uzavřeme nájemní smlouvu v první fázi na dobu určitou do 31.12.2007. Po tomto termínu bude s občany uzavřena nájemní smlouva na dobu neurčitou. Nám se toto jeví jako nejvhodnější řešení i pro bydlící, protože za léta provozu se jich více dotýká možné stěhování do jiného zařízení. Stručně řečeno, v novém modelu budou moci v penzionu dožít, což je ošetřeno nájemní smlouvou a z byvatel se stanou uživatelé obecního bytu. K otázce: Proč nájemní smlouva jen na rok? odpovídám, že v případě, že zákon dozná změn pro město akceptovatelných, budeme samozřejmě uvažovat o jeho aplikaci na penzion. Vše závisí na vyjasnění např. dotační politiky státu.

Nyní konkrétní dopad pro ubytované bude ten, že se v rámci nájemních smluv zvedá obecní nájemné za m² na 35 Kč. Pro srovnání uvádím, že Radou města byla schválena obecní cena za m² obecního bytu u nově uzavíraných nájemních smluv cca na 50 Kč/m².

Závěrem chci říct, že novou situaci vnímáme tak, že se uzavřela jedna etapa fungování penzionu a začíná druhá, kde bychom našim kvalifikovaným personálem chtěli nabídnout služby právě a především sociálně potřebným. Další žádosti proto budou od nového roku soustředěny na Penzion a budou daleko přísněji než doposud hodnoceny. Prioritu pro umístění budou mít opravdu občané sociálně potřební, ale na druhé straně budou také ochotni akceptovat výše uvedené nové podmínky fungování penzionu,“ upřesnil podstatu změn místostarosta Pavel Dočkal. /jak/

REAKCE • NÁZORY • POLEMIKY

Ohlédnutí za Regiontour 07

Ve dnech 11.-14. ledna tohoto roku se uskutečnila v pavilonu „V“ brněnského výstaviště celostátní výstava či prezentace REGIONTOUR 2007, které se v rámci JM kraje zúčastnil i region Znojmo a s ním město Moravský Krumlov. Garantem znojenské účasti byl Ing. Mamoula, pověřený pracovník Regionálního rozvoje Znojmo. Expozice Jihomoravského kraje jako celek nenadchla o nic více, než expoziční jinych krajů a příliš se nelišila od minulých let. Jihomoravský kraj má však to štěstí, že oplývá „mlékem a strdím“ v podobě vina a kulinařských produktů více než jiné kraje republiky. Když k tomu přidá přešel památek a špetku folklóru, je o náplň postaráno. Znojenský region měl stánek v podstatě stejný jako v minulosti. Ono to při nájmu stejné plochy, konstrukce a prakticky konstantních nákladech, stále obtížněji získatelných, ani jinak nejde. A tak účast mnohých jednotlivých vystavovatelů ze Znojemska, Moravskokrumlovska, Miroslavska, včetně příhraničních částí a přeshraniční spolupráce spíše vypadá jako splněná povinnost, než nabídka nově představovaných destinací a čehokoliv neobvyklého a neotřelého, co věrní „staří“ návštěvníci ještě neznají. Přesto se některé obce představily novými materiály ve formě překvapivě působivých účelových publikací o vlastní historii, novými prospekty, letáky, poutači a deklarovanými aktivitami.


Moravskokrumlovský region byl středem pozornosti návštěvníků při své prezentaci, které se zúčastnili i starosta města Ing. Jaroslav Mokřý a místostarosta Mgr. Tomáš Třetina, hned v prvním dni od 15.30 hodin. Jednotlivé obce regionu se snažily alespoň v písemné a fotografické formě představit to nejlepší, co mohou ukázat, a některým se to skutečně dařilo. Účast našeho města zajišťovalo jako obvykle Městské kulturní středisko jednak propagačními materiály, jednak trvalou službou svých pracovníků. Jejich snaha zaslouží uznání. Nelze se však ubránit dojmu, že naše město, představující svou neměnnou ošumělou podobu již několik desetiletí, nemá, kromě „vypůjčené“ Slovanské epopeje návštěvníky z domova i ze zahraničí čím přitáhnout ani čím okouzlit. První vlašťovka v podobě národní přírodní rezervace „Krumlovsko-rokytenské slepence“ ještě nepronikla do povědomí lidí. Chybí také knižní zpracování historie Moravského Krumlova, respektive jeho „moderní“ část, navazující na téměř dokonalé dílo pana Utitze, které končí XIX. stoletím. Právě tak chybějí nové propagační materiály, publikované soubory fotografií a moderně připravované internetové stránky města, zaměřené na zvýšení návštěvnosti. V nejbližší budoucnosti se proto musíme zaměřit mimo jiné na problémy i na podstatné zlepšení prezentace našeho města, nechceme-li dopustit, aby se propadlo do zapomnění. Jaroslav Mokřý, starosta Moravského Krumlova

Bude zákon proti politickým přeběhlíkům?

Minulá sobota byla pro Znojmo ve znamení konání krajské konference ČSSD. Sjezd mimo jiné volil členy do předsednictva strany za kraj. Krajskou konferenci osobně navštívil i předseda strany Jiří Paroubek. Ve svém vystoupení shrnul vystoupení posledních dnů, včetně hlasování v Parlamentu, kde získala důvěru vláda Mirka Topolánka. Stalo se tak díky toleranci dvou poslanců ČSSD Pohanky a Melčáka. Paroubek to označil před delegáty za zradu na voliích, která je spojena s politickou korupcí. Předseda ČSSD Jiří Paroubek se již nechal slyšet, že plánuje zákon „proti politickému přeběhlictví“.

Jako příklad z praxe uvedl situaci z předválečného Československa, kdy soud směl přezkoumat, zda politik přestoupil do jiné strany z čestných úmyslů. Pokud tomu tak nebylo, mohl mu zrušit mandát. Zákon proti politickému přeběhlictví ČSSD chce Paroubek v příštích měsících probrat se svými legislativními odborníky a nevyloučil, že sociální demokraté pak návrh zákona předloží sněmovně. Podle některých se konání Pohanky a Melčáka dostává do rozporu se základními principy, na kterých je založen ústavní pořádek. Lidé volí poslance na kandidátce stran a předpokládají, že se budou chovat jako zástupci strany a programu. Proti politickému přeběhlictví ale žádný stoprocentně účinný mechanismus neexistuje. V mezních situacích budou rizika vředycky. Představitelé sociální demokracie mají asi krátkou paměť, když se ještě před nedávnem samy chtěli opřít o „preběhlický“ v Parlamentu.

Nemusíme ale chodit až do Parlamentu. Politická korupce kvete i na komunální úrovni, ve vedení měst a obcí i v našem regionu. Jak pak Jiří Paroubek bude trestat přeběhlíky a politickou korupci, která je v prospěch jeho strany, třeba i na komunální úrovni? Na to zatím neodpověděl. To mu najednou zrada na voliích nevadí? Hodlá se snad opírat o bezpečnější přeběhlíky i v komunální politice, kteří se prodávají za posty? Jména není nutno uvádět, většinou jsou veřejnosti dobře známa. Necht' si tedy odpoví občan - voliích sám. /mask/



**ČESKÁ
POJIŠŤOVNA**

Agentura Znojmo

Oznamuje změnu sídla jednatelství ČP
v Miroslavi, nyní na adrese:

Janičková Ludmila
Miroslav, Brněnská 27
(areál bývalých skláren)
tel.: 515 221 539

Pracovní doba: po, st 8.00 - 17.00 hod. • út, čt, pá 8.00 - 16.00 hod.
Polední přestávka 12.00 - 13.00 hod.

Jednatelství nabízí:

životní a úrazové pojištění • pojištění pro děti „SLUNÍČKO“
pojištění staveb a domácností • pojištění odpovědnosti
pojištění léčebných výloh • povinné ručení a havarijní pojištění
penzijní připojištění • kompletní servis všech typů pojištění
hlášení pojistných událostí • hotovostní platby pojištění bez poplatku

MIMOŘÁDNÁ AKCE ČP a.s. v době od 5.2.2007 do 15.4.2007
Při uzavření životního pojištění **DYNAMIK+** obdrží každý klient
poukázku na odběr pohonných hmot v hodnotě **500,- Kč.**

komplexní služby pro majitele nemovitosti

NEJVYŠŠÍ KVALITA A PÉČE O VAŠI NEMOVITOST



Masarykova 37, Brno www.bytasen.cz info@bytasen.cz

Okerení a dveřní systémy

FINSTRAL

**10 LET ZÁRUKA
ZDARMA
POZÁRUČNÍ SERVIS**

zpracování nabídky
zaměření
doprava
demontáž
lštění v barvě oken
mikroventilace
montáž

PROČ FINSTRAL???

Pětikomorový systém se středovým lštěním, kde tepelný spouštěcí číselník U1 - 1,1W/m²K. Klidová elastic line s integrovanou skapnikou a možností zasklení trojsklem

Úspora nákladů za topení
Zvuková izolace
Max. těsnost při větru a dešti
Ocelové výtahy
Celoobvodové kování AUBI 2 x elox
Bezpečnostní kování Protect
Nerušná údržba
Příznivá cena
Těsnění svařené k profilu
Velká rozmanitost a stálost barev

Okna, která šetří Vaše peníze se vlevo, která zahřejí...

Společnost **ASTRE s.r.o.**, Mezírka 1, 602 00 Brno
tel.: 541 211 069, fax: 541 240 889
Pobočka Znojmo, Sokalská 39, tel.: 515 225 696, fax: 515 225 699
www.plastvoaknafinstral.cz

Okna PVC
Okna hliník
Okna PVC/hl.
Vchodové dveře
Posuvné dveře
Širokové dveře
Zimní zahrady
Zakrytí bazény

Okénice
Rolety
Sítky proti hmyzu
Stínicí technika
Parapety

Finstral, jako jediný, Vám nabízí možnost nových oken bez bourání a zednických prací.



Prodej:

nashuatec

autorizovaný dealer
Kopírky, faxy, tiskárny mono i barva, multifunkční zařízení

Servis:
kopírky, tiskárny značek
**NASHUATEC, RICOH
GESTETNER, LANIER**

Na novém sídlišti
Mjr. Nováka 1, Ivančice 664 91

ARMOR

Profesionální evropský výrobce spotř. materiálů v nejvyšší kvalitě.

- ✓ cartridge inkoustové
- ✓ cartridge laserové mono i barva
- ✓ termotransferové folie pro faxy
- ✓ pásy do strojů a tiskáren
- ✓ čisticí prostředky...

Další naše služby:

- ☛ černé kopírování do A3
- ☛ barevné kopírování do A4
- ☛ laminování do A3
- ☛ vázání do kroužkové vazby
- ☛ výroba razítek a vizitek

Tel.: 546 434 271 Fax: 546 434 406
www.korus.cz, korus@korus.cz

REAKCE • NÁZORY • POLEMIKY
Všem členům pěveckého sboru Karla Němečka

V poslední době často z různých stran slyším názory, že kvůli mně má sbor Karla Němečka problémy se zkouškami zpěvu, které až do konce roku probíhaly v zasedací místnosti Městského úřadu v Moravském Krumlově. Toto bych chtěla uvést na pravou míru.

Dnem 1.1.2005 nabyla účinnosti směrnice města, určená k zabezpečení budovy MěÚ v Moravském Krumlově, který tuto směrnici účelově vydal. Podepsali ji tehdejší starosta pan Pítlach a místostarostka paní Valachová. Směrnice mimo jiné obsahuje podmínky vstupu osob do budovy v tak zvaně „mimopřístupové“ době, která je ve všední den před 6.00 hod. ráno a po 18.00 hod. večer, v mimopracovní dny celodenně. Osoba, která žádá v této době o vstup do budovy, se musí prokázat dokladem podepsaným tajemníkem úřadu. Jelikož jsem jednou z pověřených osob, odpovědných za dodržení podmínek stanovených touto směrnici, musím podle ní jednat. Nedodržení směrnice z mé strany by totiž bylo řešeno jako porušení pracovní kázně dle zákoníku práce. V listopadu 2006 však vznikl problém. Pan Pítlach, který dříve s celým pěveckým sborem chodil na svou výjimku v mimopřístupové době zkoušet do zasedací místnosti MěÚ, přestal být v polovině měsíce starostou. Měl se tedy prokazovat dokladem pro vstup, jako každý jiný občan. Nebyla jsem si jista, zda bez tohoto dokladu může již zmiňovaný sbor vstoupit do budovy a zkoušet tam. Po telefonické domluvě s novým starostou města Ing. Mokřým a poté s tajemníkem MěÚ Ing. Vavřinou byl problém do konce roku vyřešen. Od ledna 2007 sbor zkouší v Městském kulturním středisku na Břizové, které je jeho zřizovatelem. Věřím, že po tomto vysvětlení nebudu již v této souvislosti zmiňována.

Stanislava Veselá

Dodatek starosty města

Ve velké zasedací místnosti MěÚ byla značným nákladem renovována parketová podlaha a byl objednaný nový nábytek, který bude co nevidět dodán. Pěvecký sbor při zkouškách vždy nábytek, sestavený pro jednání zastupitelstva města a další shromáždění do tvaru U sestěhoval na stranu, aby vznikl větší prostor. Tím trpěly obnovené parkety nehledě na to, že přesouvání nábytku nespolečí ani stolům. Rada města proto na své schůzi dne 13.12.2006 rozhodla, že zasedací místnost MěÚ nebude od 1.1.2007 využívána v mimopřístupové době pro jiné než úřední účely. V přístupové době je pak případný pronájem (např. Klubu důchodců) a nadále možný za předpokladu, že nábytek bez výjimky zůstane na místě.

Ing. Jaroslav Mokřý, starosta města

Krumlovští bikeři jsou bez atrakcí

/Moravský Krumlov/ Fakt, že bikeři v Moravském Krumlově nemají odpovídající plochy a atrakce pro provozování svého sportu, je donutil obrátit se na vedení radnice a požádal o vysvětlení situace.

„Hodně jsme si slibovali od výstavby sportovního areálu na krumlovském sídlišti. V minulém roce jsme se v tisku dočetli o jednotlivých zařízeních, včetně překážkové dráhy pro kola, tzv. skatepark. Osobně nám to potvrdil i bývalý starosta. Uplynul půl rok a sliby zůstaly na papíře. Na veřejných komunikacích jezdit nesmíme, lidé nás odhánějí. V současné době je nás ve městě více než třicet. To je jednou tolik, než bikerů v Ivančicích. Ti už se více než rok radují a sportují v skateparku s U-rampou. Nechceme postávat s rukama v kapsách, kopat do plechovek a jen tak se pošťakovat, ale raději chceme sportovat a dělat tak něco pro svoje zdraví,“ informovali o své situaci za bikery v Moravském Krumlově Petr Bartoš a Milan Prustoměský.

„Tato myšlenka se původně zrodila jako součást akce - Kamerový systém města a sportoviště, kterou chtělo dotovat Ministerstvo vnitra. Kamerový systém města měl monitorovat významná místa v Moravském Krumlově ve dne v noci, aby je ochránil před případnou závadovou činností jako krádeže, rvačky, rušení veřejného pořádku a nočního klidu apod. Tento systém vyžaduje nepřetržitou službu u monitorů a samozřejmě i venku operující hlídky. To se psal rok 2004. V polovině roku však zastupitelé města, zvolení občany, snížili po-



foto: mask

čet členů městské policie na polovinu a tím znemožnili zřízení kamerového systému - bez trvalých služeb u monitoru je tento systém k ničemu. Co je platné, že si ráno služba může prohlédnout záznam toho, co se dělo v noci! Pachtalé jsou už dávno pryč! Sportoviště mělo mít lezeckou stěnu, U-rampu a další atrakce. Avšak peníze na sportoviště byly jako prémie k těm kamerám! Proto ze záměru sešlo. Druhý pokus se odehrál loni na jaře, kdy se objevila dotace Ministerstva pro místní rozvoj. Tehdy se akci udělala velká reklama, starosta Pítlach nabízel i „modré z nebe“ včetně SKATEPARKU a prošlo to i novinami. Město chtělo stavět podle projektu z roku 2004, ale se zlou se potázalo,“ vysvětluje Jaroslav Mokřý, starosta města Moravský Krumlov.

Podle jeho slov z dotace Ministerstva pro místní rozvoj bylo zakázáno stavět tyto atrakce a bylo tím ohroženo i celé hřiště, které tam dnes je vybudováno - nestavělo by se nic! Proto se musel celý projekt přepracovat a na

místě SKATEPARKU mohla být vyprojektována pouze tak zvaná víceúčelová rekreační plocha s asfaltobetonovým povrchem.

„Město nemohlo doplatit potřebné peníze v řádu několika set tisíc korun, protože nemá dostatek financí. To je celý důvod, proč SKATEPARK nemáme,“ doplnil Jaroslav Mokřý.

„Měli jsme zpracovanou dokumentaci na regeneraci panelového sídliště - obnova zeleně. V dokumentaci byla zpracována obnova zeleně, parkovací místa a vybudování dětského hřiště. Hledali jsme způsob financování a v loňském roce se našla možnost čerpat peníze z dotačního programu s názvem Regenerace panelových sídlišť, z Ministerstva pro místní rozvoj. Podali jsme žádost a zpracovali projektovou dokumentaci. Její součástí bylo jednak hřiště pro nejmenší, které už stojí, volejbalové hřiště s šotolinovým povrchem a plocha s lezeckou plochou. Toto jsme poslali na ministerstvo s žádostí o dotaci. Dotace se ale řídí určitými vládními nařízeními, a v těch-

to je uvedené, že dotaci lze použít na úpravu veřejných prostranství včetně sanace veřejné zeleně spojené s výstavbou vzrostlých stromů a zatravnění ploch, což splňujeme,“ sdělil Zdeněk Kabelka, ředitel Správy majetku města Moravský Krumlov.

V podmínkách ministerstva je stanoveno použití prostředky na sanaci stávajících a nových dětských hřišť s pískovišti, průlezkami a parkovými odpočinkovými plochami s lavičkami a úpravy a vybudování veřejných rekreačních ploch s tím související. „Zde jsme narazili. To znamená, dětské pískoviště tady bylo, ale už byl rozpor v tom, že ostatní plochy nejsou pískoviště. Takže jsme museli projekt upravit tak, že dvě sportovní plochy jsme řešili jako veřejnou rekreační plochu s šotolinovým povrchem, o které následně zastupitelé rozhodli, že bude s umělým povrchem, což se ukázalo jako dobré řešení, protože se dnes hřiště využívá dětmi často,“ pokračoval Zdeněk Kabelka.

„Je to tu moc dobré, hrajeme fotbal a na stěnu umíme lézt i z boku,“ sdělovali překotně chlapi hrající si na hřišti. Bikeři si ale ještě musejí počkat. „Takže je již hotova veřejná rekreační plocha s umělým povrchem, kde jsou umístěny koše na košíkovou a druhé hřiště na florbal. Zde jen zbývá dodat branky, které jsou již zakoupeny, jen do nich nemáme síť. Překážky pro bikery jako například U rampa, tam nemohly být dodány. Měly být v ceně zhruba 300 tisíc. Když je tu tato plocha vyčleněna, není problém, aby se tam tyto atrakce dodatečně nainstalovaly,“ dodal ředitel SMM Zdeněk Kabelka. /mask/

AUTOBAZAR AV+ Krumlovská 30, 664 91 Ivančice Ivančice

telefon a fax: 546 452 948 • mobil: 602 526 745 e-mail: avtom@volny.cz • www.avautobazar.cz
mobil: 606 385 292 • 602 536 741 • 602 588 072 otevřeno: po-pá 9.00-17.00 hod.

VÝKUP ZA HOTOVÉ • PROTIÚČET • LEASING

Alfa Romeo 156 1.9 JTD r.v. 1999, cena 139.000 Kč tach.: 141 tis. km, aut. klima	Audi A4 2.5 TDI r.v. 1999, cena 199.000 Kč tach.: 213 tis. km, aut. klima	Audi A6 2.5 TDI 180 PS r.v. 2001, cena 299.000 Kč tach.: 163 tis. km, aut. klima	Audi A6 3.2 FSI r.v. 2004, cena 699.000 Kč tach.: 69 tis. km, aut. klima	Audi A6 Avant 2.5 TDI r.v. 2001, cena 349.000 Kč tach.: 96 tis. km, aut. klima	Audi A6 Avant 2.5 TDI r.v. 1999, cena 229.000 Kč tach.: 166 tis. km, aut. klima	BMW 525 2.5 r.v. 1990, cena 44.000 Kč tach.: 164 tis. km	Citroen Berlingo 1.8 i, LPG r.v. 1999, cena 135.000 Kč tach.: 143 tis. km, klima	Citroen Saxo 1.1 r.v. 2000, cena 95.000 Kč tach.: 70 tis. km
Citroen Saxo 1.1 i r.v. 1999, cena 87.000 Kč tach.: 60 tis. km	Daewoo Matiz r.v. 1998, cena 79.000 Kč tach.: 65 tis. km	Fiat Bravo 1.4 12V r.v. 1997, cena 66.000 Kč tach.: 90 tis. km	Fiat Palio 1.3 kombi r.v. 1998, cena 88.000 Kč tach.: 115 tis. km, klima	Fiat Punto 1.1 i r.v. 1997, cena 49.000 Kč tach.: 95 tis. km	Honda Prelude 2.0 i 16V r.v. 1997, cena 149.000 Kč tach.: 121 tis. km	Jaguar XJ6 3.2 i r.v. 1995, cena 329.000 Kč tach.: 98 tis. km, max. výbava	Mercedes-Benz 190E 2.0 i r.v. 1987, cena 29.000 Kč tach.: 270 tis. km	Mercedes-Benz C30 CDI r.v. 2003, cena 599.000 Kč tach.: 135 tis. km, aut. klima
Opel Astra 1.6 i r.v. 1995, cena 69.000 Kč tach.: 165 tis. km	Opel Astra 1.7 TD r.v. 2000, cena 149.000 Kč tach.: 179 tis. km, klima	Opel Astra kombi 1.7 TD r.v. 1994, cena 39.000 Kč motor po GO	Renault Mégane Scénic 2.0 r.v. 1997, cena 115.000 Kč tach.: 128 tis. km	Seat Alhambra 1.9 TDI r.v. 2001, cena 299.000 Kč tach.: 180 tis. km, klima	Seat Leon Cupra 4x4 1.9 TDI r.v. 2001, cena 295.000 Kč tach.: 172 tis. km, aut. klima	Škoda Fabia 1.4 MPI r.v. 2001, cena 139.000 Kč tach.: 165 tis. km	Škoda Felicia 1.3 GLXi r.v. 1997, cena 63.000 Kč tach.: 75 tis. km	Škoda Felicia 1.3 LXi r.v. 2001, cena 94.000 Kč tach.: 118 tis. km
Škoda Felicia 1.3 LXi LPG r.v. 1999, cena 88.000 Kč STK 1/2008	Škoda Felicia 1.6 LPG r.v. 1996, cena 39.000 Kč STK 4/2007	Škoda Felicia 1.6 LX r.v. 1999, cena 29.000 Kč tach.: 162 tis. km	Škoda Felicia 1.3 LX r.v. 2000, cena 89.000 Kč tach.: 93 tis. km	Škoda Felicia 1.3 LXi r.v. 1995, cena 27.000 Kč tach.: 240 tis. km	Škoda Felicia 1.3 LXi r.v. 1996, cena 49.000 Kč tach.: 123 tis. km	Škoda Felicia 1.3 LXi LPG r.v. 2000, cena 82.000 Kč tach.: 84 tis. km	Škoda Felicia 1.6 LX combi r.v. 1999, cena 89.000 Kč tach.: 115 tis. km	Škoda Octavia 1.6 i r.v. 1999, cena 145.000 Kč tach.: 84 tis. km
Škoda Octavia 2.0 i SLX r.v. 1999, cena 139.000 Kč tach.: 178 tis. km, klima	Š Octavia kombi 1.6 i SLX r.v. 2000, cena 69.000 Kč tach.: 142 tis. km, klima	Š Octavia kombi 1.9 TDI r.v. 2000, cena 230.000 Kč tach.: 119 tis. km	Š Roomster 1.2 HTP r.v. 2006, cena 350.000 Kč tach.: 27 tis. km, klima	VW Golf 1.6 i r.v. 1998, cena 149.000 Kč tach.: 105 tis. km, klima	VW Golf 1.9 TDI r.v. 2000, cena 215.000 Kč tach.: 105 tis. km, klima	VW Passat 1.9 TDI r.v. 2001, cena 139.000 Kč tach.: 151 tis. km, aut. klima	VW Passat 2.0 TDI r.v. 2006, cena 659.000 Kč tach.: 5 tis. km, aut. klima	VW Passat Variant 1.9 TDI r.v. 2003, cena 189.000 Kč tach.: 167 tis. km, klima
VW Sharan VR6 r.v. 1996, cena 109.000 Kč tach.: 290 tis. km, klima	Nissan Terrano 3.0 i LPG r.v. 1990, cena 69.000 Kč tach.: 236 tis. km	Fiat Ducato 2.5 TDI r.v. 1995, cena 80.000 Kč tach.: 186 tis. km	Ford Transit 100 2.5 TD r.v. 1998, cena 119.000 Kč tach.: 150 tis. km	VW LT 46 2.8 TDI r.v. 2001, cena 275.000 Kč tach.: 298 tis. km	VW Transporter 1.9 TDI r.v. 2000, cena 235.000 Kč tach.: 156 tis. km	VW Transporter 2.4 D r.v. 1998, cena 189.000 Kč tach.: 139 tis. km	VW Transporter 2.4 D r.v. 1995, cena 139.000 Kč tach.: 269 tis. km	VW Transporter 2.5 TDI r.v. 2003, cena 499.000 Kč tach.: 91 tis. km, klima

!!! V ÚNORU PRO VÁS OTEVŘEME NOVÝ - VĚTŠÍ AUTOBAZAR V ROSICÍCH !!!

TÉMA Zrcadla: Oživí kulturu v Krumlově?

Zeptali jsme se předsedkyně Společnosti pro obnovu tradic v Moravském Krumlově paní Marty Procházkové.

Co vás přimělo k založení Společnosti pro obnovu tradic? Společnost vznikla v listopadu 2005 a založily jsme ji z důvodu oživení kultury a tradic. Čtyři zakládající členky: Kamila Poláchová, Marta Procházková, Pavla Mokrá a Marie Novotná se rozhodly, že by mohly udělat něco pro kulturu, protože většina občanů nebyla s kulturou spokojena. Když jsem si dělala takový malý průzkum, co by občané chtěli, tak jsem zjistila, že je už neúnosné chodit jen na výstavy a koncerty vážné hudby, které jsou pro opravdu velmi úzký okruh lidí.

Jaké akce jste do dneška udělaly? První akce, kterou jsme zorganizovaly, byla Paměť národa, o kterou se hodně zasadila Kamila Poláchová s nynějším starostou města Jaroslavem Mokrým. Po archívech, ale i od soukromých osob se sháněly dobové materiály. Tématicky byla výstava o věznicích totalitního režimu za komunismu, kteří byli perzekuováni. Tato výstava se stala putovní, byla v Brně, Znojmě, bude v Třebíči, Hodoníně, Veselí na Moravě a Vsetíně. Další akce, kterou jsme připravily, byla v prosinci. Jednalo se o Pohádkové Vánoce. Tuto akci jsme zorganizovaly ve spolupráci s DDM. Tam jsme se věnovaly režii a samotnému průběhu akce, zajistily jsme hudební produkce, Mikuláš rozdával dětem zdarma hračky. Na to následovala akce z 13. prosince, kde jsme byli na klinice Zdeňka Doležela, profesora dětského lékařství

a přednosta druhé dětské kliniky fakultní nemocnice Brno a tam jsme rozdávali nemocným dětem hračky. Tato akce byla velmi zdařilá. Lékaři, sestřičky, ale hlavně děti byli nadšení. Zatím poslední akcí bylo Vánoční zpívání, kdy sbor Lukáše Havla zazpíval koledy. Na tuto akci se dostavila více jak stovka krumlováků. Šlo o takové pohodové předvánoční rozjímání, ve kterém bychom chtěly pokračovat.

Co plánujete do budoucna, jaké máte vize? Naše sdružení Společnost pro obnovu tradic samozřejmě chystá další akce, ale musím podotknout, že tuto práci děláme ve svém volném čase. Ta práce je velmi náročná a člověk tak vlastně okrádá vlastní rodinu o chvíle strávené s ní. V každém případě máme nachystanou Floriánskou pouť, kterou bychom chtěly vylepšit. V pátek by se postavila mája, v sobotu před Floriánkem bude živá hudba, večer v hotelu plánujeme pouťovou zábavu. Hodláme zajistit cimbalovku a takové překvapení je vystoupení Orlů, kteří zatančí Českou besedu v krojích. Samozřejmě počítáme s klasickým zaváděním. Počítáme i s možnostmi, že zajistíme moderní skupinu, ale to je v jednání. Co se týká dalších akcí, určitě hodláme pokračovat v Pohádkových vánocích a Vánočním zpívání. To jsou prozatím naše vize, které bychom v tomto roce stačily udělat, protože jak jsem již uvedla, času je málo, ale snaha je. Je třeba si uvědomit, že nemůžeme zastupovat kulturu širších rozměrů, to musí zařadit kompetentnější. Hodláme také rozšířit naše řady ve spolku,

máme dvě konkrétní nabídky.

V čem by vám občané a veřejnost mohli pomoci? Pomoc bychom velmi rády přivítaly. Než jsme založily spolek, tak jsem oslovila pár lidí s otázkou, co jim v Moravském Krumlově v kultuře chybí. Samozřejmě budeme vděční, když nám na níže uvedené kontakty lidé sdělí, co by si představovali, co v kulturním dění postrádají a podobně, abychom to mohly vzít na zřetel. Tyto náměty jsou pro nás cenné i s možnou organizační pomocí. Je to ale i o penězích. Protože jsme nezisková organizace, tak finančních prostředků se nám nedostává. Žádáme o dotace na kraji nebo městském úřadě. Hodně věcí ale musíme zajišťovat sponzoringem. Proto bych touto cestou chtěla poprosit firmy nebo podnikatele, zda by v případě potřeby mohly být vstřícní. Nám se jedná o kulturu v Moravském Krumlově a rády bychom to tu

oživily, aby se krumlováci stmelili. Kontaktní email: martaprochazkova@proimpex.cz nebo na tel. 724 321 199.

Spolupracujete i s jinými organizacemi podobného zaměření? Samozřejmě. Já sama jsem rodačka ze Vsetína, kde mám mnoho kontaktů a nové jsem navázala. Spolupracuji i s tamějším městským úřadem. Jejich kulturní kalendář mě velmi inspiroval v tom, co by se dalo udělat u nás v Moravském Krumlově. Spolupracujeme i se Spolkem pro zachování valašských tradic. Hodláme si navzájem vyměňovat zkušenosti. Například konkrétně bychom rády domluvily kontakty mezi ochotnickými divadelními soubory s možnými výměnnými vystoupeními. Nezapomínáme ani na folklór a rády bychom místní soubor Krumlováček nakontaktovaly do Vsetína na možnou spolupráci jako u ochotníků.

Děkují za rozhovor: M. Sklenář

REAKCE • NÁZORY • POLEMIKY Pravda versus lež...

Je dávno po Vánocích a možná už si málokdo vzpomene na můj článek Strom nepřítel člověka? Ani já bych se k tomu už nevracela, nebýt toho, co odpověděl pan starosta tisku. Myslím, že jsem člověk, co nemá rád lež a tak musím uvést vše na pravou míru. Pana starostu chápu, že nic špatného nechce nechat na sobě, je přece tak jednoduché říci i to, co není pravda. Nebo to řekl z pouhé neznalosti? Těžko říct. Abyste tomu rozuměli, mě „mrtvé stromky“ vůbec nemohly zasahovat do el. vedení, jelikož je svedeno na druhou stranu ulice, tudíž nevím, co by firma E-on tady dělala. Jestli jde o tu trochu dřeva, co jsem dostala, nejsem na tom ještě tak špatně, abych musela čekat, až mi někdo podřízne stromky! Kdyžby pan starosta znal alespoň trochu svoji vesnici, nemohl by, aniž by se před tím přesvědčil, nic takového říct. Ale od člověka, který řídí vesnici z města 150 km vzdáleného, to není nic divného... Nebráním se kritice pokud je oprávněná a nechci nikoho zbytečně kritizovat, ale chci, aby lidé věděli pravdu a to za každou cenu. Stromky už nevrátím, ale nedá mi to se neozvat a nechci strkat hlavu do písku jako pštros nebo na všechno kývat jako nemocný osel.

Vröbelová Koterbová Marie

Deset otázek k desátému výročí

Obyvatelé miroslavského Domu s pečovatelskou službou slavili 10. výročí. V lednu 1997 se do DPS nastěhovali první nájemníci, a to do všech 38 bytů. Průměrný věk se stále pohybuje kolem 77 let a celkem se zde vyměnilo 40 nájemníků. Na některé další informace jsme se zeptali vedoucího DPS pana Oty Schlesingera.

• **Jaké je hlavní poslání DPS?**

Je to poskytnout klientům důstojné prožití seniorského věku s ohledem na respektování soukromí, a to s co největší mírou soběstačnosti a samostatnosti.

• **Kdo financuje provoz DPS?**

Dům s pečovatelskou službou je příspěvkovou organizací města, které hradí většinu provozních nákladů. Většina dotace, kterou město poskytuje, je hrazena z nájemného.

• **Jaké hlavní služby poskytlujete?**

Jsou to služby související s bydlením, což je zajišťování oprav, úklidů, údržby, topení a dále služby související s pečovatelskými úkony, jako je donáška obědů, nákupy, úklidy, pomoc s osobní hygienou, praní a žehlení, dohled, nutné pochůzky, poradenský a informační servis atd.

• **Kdo všechno využívá budovu DPS?**

Především to jsou všichni nájemníci, dále pacienti rehabilitačního oddělení, které zde zajišťuje znojemská nemocnice, dále zde funguje vývažovna a jídelna základní školy. V budově DPS mají své zázemí i některá zájmová sdružení a občanská služba pedikúry.

• **Pro koho jsou byty v DPS určeny?**

Především pro osamělé žijící seniory nebo i páry, které potřebují a požadují některou z uvedených služeb.

• **Jak se mohou o byt v DPS ucházet?**

Je nutné vyplnit žádost, a tu podat na městský úřad.

• **Kdo a jak byty v DPS schvaluje?**

Je to bytová komise, která na základě schválených kritérií bodově vyhodnotí konkrétní žádosti.

• **Můžete říci některá důležitá kritéria?**

Nejvíce bodů se přiděluje za stáří zadatelů, dále za požadované pečovatelské úkony, za občanství, zdravotní důvody apod.

• **Co vám dává starosti?**

Je to např. technický stav některých částí budovy a zařízení např. izolace balkonů a stav kotelny, které vypadá, že je mnohem starší než je skutečnost, nebo nájemníci. Druhý problém je častější potřeba zajišťování nadstandartních služeb. Věřím a vím, že první problém bude za podpory města brzy řešen a snad i nový zákon o sociálních službách nám pomůže při řešení toho druhého.

• **V čem se vám daří?**

Myslím, že se nám celkem daří plnit hlavní cíl i poslání našeho zařízení a že máme bohatou kulturně společenskou činnost a vyžití. Myslím, že máme pěkné vzájemné osobní vztahy a většina obyvatel je i aktivně zapojena do sdružení seniorů, kde se zúčastňuje řady kulturně společenských akcí.

Děkují za rozhovor: Martin Sklenář

TMK TRAVEL - CESTOVNÍ AGENTURA

- pobytové zájezdy v tuzemsku i zahraničí • poznávací zájezdy
- exotické pobyty • cykloturistické a vodácké zájezdy • léčebné a lázeňské pobyty • chaty a chalupy • autobusové jízdenky
- Student Agency • LAST MINUTE - denně aktualizováno
- rezervace zájezdů on-line

Přijďte si vybrat již dnes
dovolenou z letních katalogů
20 cestovních kanceláří
a ušetříte za včasný nákup
až 10% z ceny!



Pro všechny

jednotlivce, rodiny, kolektivy

do všech schránek

v našem regionu



TMK travel
cestovní agentura
Knížecí dům, 1. patro
Růžová 39
Moravský Krumlov
telefon: 515 321 044
mobil: 777 769 814

**GYMNÁZIUM MORAVSKÝ KRUMLOV,
ul. SMETANOVA 168, 672 01**

škola s dlouholetou tradicí (otevřena 1. září 1949)
tel./fax: 515 322 234, e-mail: gmk@mboxzn.cz

Gymnázium: nejnvýhodnější příprava pro vysokoškolské studium. GMK vykazuje v minulých letech 100% úspěšnost při uplatňování svých absolventů (Úřady práce neevidentují žádného absolventa Gymnázia Moravský Krumlov).



studijní obory:

- osmiletý (pro absolventy 5 tříd ZŠ)
- čtyřletý (pro absolventy povinné školní docházky)

přijímací zkouška:

- český jazyk a matematika
- ohodnocení prospěchu v pololetí 5. eventuálně 9. třídy
- výstupní hodnocení ze ZŠ
- u čtyřletého studia možnost přijetí bez přijímací zkoušky

počet žáků ve šk. roce 2006/07:
12 tříd, 349 žáků ze 46 obcí regionu

pedagogický sbor: 26 učitelů, 11 mužů

výuka 5 cizích jazyků: Aj, Nj, Rj, Fj, L

přijímací zkoušky pro školní rok 2007/08:
pondělí 23. dubna 2007

Přihlášky ke studiu je třeba odevzdat
ředitelství základní školy do konce února.



intenzivní výuka programování ve dvou odborných učebnách a jiných předmětů v učebnách multimediálních • možnost individuální přípravy zájemců pro složení státní jazykové zkoušky • organizace jazykových kurzů v Anglii, Rakousku • organizace výměnných studijních pobytů (Nizozemsko), poznávacích zájezdů (Rakousko, Německo, Francie aj.) • organizace kurzů lyžařských, sportovně-turistických, tanečních, protidrogových (Chorvatsko), zájezdů lyžařských (Rakousko, Itálie) • podpora talentovaných žáků, účast v soutěžích odborných (olympiády), kulturních, literárních, výtvarných, sportovních aj. • možnost volby ze široké škály nepovinných předmětů • nabízíme zájmovou činnost ve: školním sportovním klubu, školním pěveckém sboru, klubu ekologie, klubu chemiků

další informace na: <http://sis.znojmo.cz/gmk>



kompletní dodávky
montáže a servis dopravní
světelné signalizace křižovatek,
centrálního řízení křižovatek,
sdělovací technologie po metalice,
optokabelech (veřejné osvětlení),
prodej dopravního značení

Bosonožské náměstí 1/2
642 00 Brno-Bosonohy
Telefon: 547 227 771
Fax: 547 227 771
E-mail: info@veselyds.cz



**DOKONALÉ
KUCHYNE**



**S MODERNÍM
VZHLEDEM**



Okružní 394
(areál OSP)
Moravský Krumlov

tel.: 515 320 718
email:
kuchynskestudio@tiscali.cz

provozní doba:
Po - Pá 8.00 - 17.00
So 8.00 - 11.00 hodin

sektorové kuchyně
dřezy Franke, Reginox
pracovní desky
kuchyňské spotřebiče
rohové lavice
stoly, židle
chromové doplňky
nerez drátěný program
prodej na splátky

ZDARMA
montáž u zákazníka

KUCHYŇSKÉ STUDIO MORAVSKÝ KRUMLOV

*... beton
ještě dnes*

výrobce transportního betonu



www.stappa.cz

tel.: 543 217 372

HOTEL
vinum
coeli®

Srdečně Vás zveme
do našeho nově otevřeného
hotelu v Dolních Kounicích.



Mimo vysoce komfortního ubytování a exklusivně zrestaurovaných prostor vám nabízníme i neotřelou zážitkovou gastronomií.



Více na <http://www.vinumcoeli.cz> nebo na tel. čísle 546 421 440
Na vaši návštěvu se těší team hotelu Vinum Coeli aneb vinařské nebe.



Revitalizace
výškového domu



OBLAST INVESTOVÁNÍ

od zpracování podnikatelských záměrů,
přes průzkum trhu, zajištění financí
až po vlastní realizace záměrů

OBLAST STAVEBNICTVÍ

od komplexních dodávek staveb,
přes dodávky stavebních materiálů,
provádění technických dozorů staveb,
zajišťování cenových a smluvních servisů,
zpracovávání rozpočtů a kalkulací,
až po sledování ekonomiky stavební činnosti

OBLAST OBCHODU A SLUŽEB

provozování sportovních zařízení

Bazén
v Hrušovanech
nad Jevišovkou



Držitel certifikátu ČSN EN ISO 9001:2001

Kabátníkova 2
66110 BRNO
tel./fax: 548 210 376

expedice speculum

Putování za záhadami a zajímavostmi regionu „Zrcadla“

Papírna a založení textilky v Alexovicích

Koncem roku 1622 odešlo z Alexovic do Sedmíhradska 400 příslušníků habánské komunity. Netroufáme si ani odhadnout, kolik lidí v Alexovicích zůstalo, ale v literatuře se uvádí, že zůstal pustý habánský dvůr, i ostatní domy, které habáni používali, včetně mlýna. Je třeba připomenout, že těsně předtím došlo ke změně majitelů krumlovského panství (kam Alexovice patřily), ještě dalších 36 let zuřila třicetiletá válka. Města – vesnice trpěla průchody a ubytováním vojska a před ukončením války umírali lidé na mor.

Noví majitelé se snažili pozvednout zničené panství, obnovit dvory, vesnice. Jedna z možností byla zřídit papírnu. Po vynálezu knižtisků kolem roku 1440 se knižtisk rychle rozšířil a po padesáti letech se používal již ve 12 evropských zemích. Takový rozvoj „tiskařiny“ vyžadoval také zvýšení výroby papíru.

Výroba byla jednoduchá. Surovinou byly hadry, které se ve vodě rozdrtily na jemnou kaši, kterou řemeslník nabíral na jemné síto. Vzniklá vrstva se vyklopila na plst, aby se zbavila vody. Po navrhnutí určitého množství vrstev papíru a plstí se balík vložil do lisu a zbývající voda se odstranila. Po vysušení se papír ještě křídil, později se povrch hladil. Dodnes je ve světě sedm papírem vyrábějících papírů ručním způsobem. V naší republice je taková papírna ve Velkých Losinách. Ročně vyrobí kolem 15 tun papíru. Jen pro zajímavost: v loňském roce bylo v České republice vyrobeno něco málo přes milion tun papíru a lepenky.

Tiskárna Jednoty bratrské v Ivančicích, kterou založil Jan Blahoslav v roce 1557, používala papír z Jihlavy, Třebíče a Brna. Tiskárna v Kralicích, kam byla ivančická tiskárna v roce 1578 přestěhována, nakupovala papír ve Velkých Losinách, ale nedávno začal převážovat názor, že nakupovala papír také v Omicích. Dodnes se místu na říčce Bobravě říká „U papírní“.

Podmínky pro zřízení papírny v Alexovicích byly. Byl zde dostatek vody a použitelná budova bývalého mlýna. Proto zde moravskokrumlovská vrchnost v roce 1642 papírnu zřídila a pronajímala ji zájemcům za pevně stanovený poplatek.

Snad prvním nájemcem papírny v Alexovicích se stal drobný šlechtic František Štaudt, spřízněný s ivančickou rodinou Komínků z Engelhausu. Mimo této drobné informace se o papírnicích nic nedovíme, až po cca 40 letech jsou další informace ve vztahu s papírnu v Třebíči, která byla v provozu již od roku 1599. Nájemci trebičské papírny bylo několik generací rodiny Wendenbaumů.

Prvním z této rodiny byl v Alexovicích Kristián Wendenbaum narozený 10. května 1655 ve Žďáru. Jeho manželkou byla Kateřina, dcera trebičského rychtáře Ondřeje Reiserera. V letech 1683 a 1685 se jim narodily v Alexovicích 2 děti (další 4 dcery se narodily v Třebíči). Kdy si Kristián Wendenbaum papírnu v Alexovicích papírnu pronajal není známo.

Po několika letech došlo ke změně nájemce. Jan III. Wendenbaum (starší bratr Kristiána) narozený 22. 9. 1651 ve Žďáru se oženil v září 1676 s Dorotou Taubovou. Prvních 5 dětí se jim narodilo v Třebíči, ale další dvě se narodily v letech 1687 a 1689 v Alexovicích Zřejmě si bratři pro-

hodili nájem papíren. Kristiánova dcera Justina, narozená 24. května 1685 v Alexovicích se 6. listopadu 1703 provdala za papírnického tovaryše Jana Jindřicha Feldu, syna papírnicka v Červené Řečici.

Další informace jsou ve spojitosti s papírnickou rodinou Ondřeje Fogta (jsou uváděna různě psaná příjmení), který patřil do známé papírnické rodiny. Jan Jindřich I. Fogt byl v r. 1684 mistrem v Alexovicích, jeho syn Jindřich II. Fogt je r. 1696 tovaryšem v Příbyslavicích a v Třebíči, roku 1704 se žení v Ivančicích. V dalším roce



Postup výroby ručního papíru

přebírá papírnu v Omicích, tam má 5. listopadu 1710 syna Jana Ondřeje. Jan Ondřej Fogt se žení s Maximiliánou Litomiskou, je uveden při křtu svého třetího dítěte v Ivančicích dne 26. února 1738 ještě jako trebičský papírník. Jan Ondřej Fogt zemřel v Třebíči 13. července 1742.

V lednu 1718 zemřel v Alexovicích papírník zapsaný jen křesťským jménem Dominik. Brzy po jeho smrti přichází nový nájemce z Příbyslavic – Jan Jakub Holub. Holubovi byli stará rozvětvená rodina, zabývající se výrobou papíru, známá více pod německým příjmením Tauber. Na Moravě vlastnil nebo jako nájemce provozovali několik papíren. V dubnu 1718 se Janu Jakubovi narodil v Alexovicích syn Jan Jiří. Roku 1744 koupil Jan Jakub papírnu cisterciáckého kláštera na Starém Brně, rodina však bydlí většinou dále v Ivančicích (dnes Palackého nám. č. 20). Jan Jakub Holub zemřel r. 1750.

Nástupcem se stal Jan Jiří Holub – Tauber, který v roce 1758 koupil papírnu od vrchnosti v Mor. Krumlově se čtyřmi stoupami, dvěma zahradami a vším, co k ní náleželo, včetně vnitřního zařízení a právy za 1 000 zlatých. Jan Jiří se Ivančicích bohatě oženil. Vzal si Annu Rosalii Jichovskou, majitelku dvora před Kounickou branou („Bačkora“). Část polnosti má dosud název Holub (nebo Pod Holubem). Na mapě Stabliného katastru z roku 1825 je označen Holupp. Ještě jedna památka po Janu Jiřím zůstala v ivančickém kostele – krásný barokní oltář sv.

rodiny z r. 1765.

Holubovi bydleli ve Sboru v bývalém domě kněžích a v sousední modlitebně měli sklad papíru. Roku 1757 vypukl poblíž oheň a shořela celá ulice. Modlitebna zůstala rozvalinou. Jan Jiří se r. 1777 vzdal vedení papírny a žil trvale v Ivančicích, kde r. 1787 zemřel.

V papírně nastoupil syn Ignác Antonín (nar. 1745). Jeho manželkou byla Kateřina Černovská z Ivančic. Bohužel zemřel náhle v r. 1790. Syn a budoucí nástupce měl teprve 7 měsíců. Vdova se znovu vdala v září 1791 za Anto-

a k topení 30 sáhů palivového dřeva. Zaměstnání zde našlo 15 dělníků a v provozu bylo 20 stoup a dva válce (holendry na mletí hader)). Ještě zbývá odhadnout, kolik papírny vyráběla. Jeden rys byl 500 archů neklíženého papíru, nebo 480 archů klíženého. 2 500 rysů tedy představuje cca 1,250 000 archů. Velikost archů se ustálila na rozměrech 32 x 42 cm u poštovního papíru nebo 48 x 60 cm u tzv. regálového archu.

Po zániku papírny se Jiří Holub s manželkou Veronikou odstěhoval do Ivančic.

„Pan Jiří Holub, papírenský továrník v Alexovicích, a jeho manželka Veronika vztýčili na zdejšíh druhém hřbitově k počtě Boží kamenný, figurou Spasitele z litého železa opatřený kříž, který byl na svátek sv. Jiří, jakožto v den svátku dobrodřincov, roku 1842 slavnostně vysvěcen farářem a děkanem Ignácem Hüppsem za asistence obou kooperátorů PP Tomáše Procházky a Josefa Hanse“.

Alexovickou papírnu potkal tedy stejný osud jako v roce 1774 papírnu v Třebíči, která byla také zničena povodní a vrchnost již neměla zájem do zničené papírny investovat. V závěrečném protokolu je mimo jiné uveden trebičský Žid Eibenschitzer (podle jména pocházející z Ivančic), jemuž trebičská vrchnost pronajala výhradní právo na sběr hadrů a protože již papírnu nevedla do provozu, musela mu zaplatit 25 zlatých.

Podobně jako vrchnost v Třebíči, také v Alexovicích nechtěl Jiří Holub do papírny investovat.

Předkupní právo zaručené smlouvou mělo na papírnu krumlovské panství. Dne 4. května 1840 oznámil Jiří Holub vrchnostenskému úřadu svůj úmysl papírnu prodát a informoval také veřejnost prostřednictvím novin Brüner Intelligenzblätter. Zřejmě se nic nedělo a proto opět J. Holub informoval vrchnost 31. ledna 1844. Než mohla vrchnost uplatnit své právo, chtěla nejprve vědět, kdo bude kupcem a za jakou cenu bude papírna prodána. Dne 13. února 1844 sděluje J. Holub, že papírnu chtějí koupit výrobci sukna Kuhnové za dohodnutou cenu 20 000 zlatých.

Z dohodnutého prodeje však z neznámých důvodů nedošlo a 10. dubna 1845 oznámil J. Holub vrchnosti, že papírnu v Alexovicích č. 1 prodá za 17 000 zlatých Alfrédu Skenemu, c.k. nadporučíku dragounského pluku knížete Windischgrätze a současně žádal o vyjádření, zda vrchnost využije předkupního práva. Bez souhlasu vrchnosti s touto změnou by se prodej nemohl uskutečnit.

Z 10. dubna stejného roku je protokol sjednaný v krumlovském úřadě o dohodě mezi prodávajícím a kupujícím, že papírna se všemi k ní náležejícími pozemky, právy a povinnostmi bude prodána od 1. května 1845 novému majiteli, který ji přemění v soukenickou továrnu. Kupující složil zálohu 3000 zl., 5000 zl. měl vyplatit ke dni předání a 9000 zl. zůstalo na čtvrtletní splátky. Smlouva o prodeji byla uzavřena 1. května 1845.

Vrchnost si vymínila dodržování všech práv a dalších povinností, které byly uvedeny ve smlouvě z roku 1758, jako placení roční činže 300 zl. Protože vrchnost dosud dostávala jako naturál také určité množství papíru pro svoji potřebu a přestavbou papírny v továrnu byla této výhody zbavena, měl se nový majitel zavázat, že jí



Alexovická náves, v pozadí vyhořelá továrna (1864)

nahradí toto množství penězi. Naproti tomu se nový majitel nechtěl vzdát svého práva požadovat po vrchnosti bezplatný dovoz dřeva. Nakonec bylo od náhrady upuštěno. Povinnosti nového majitele nebylo udržovat jez na řece, což měla provádět vrchnost, ale měl sledovat jeho stav a starat se o čišťotu mlýnského náhonu. K tomu měla vrchnost poskytovat každý týden po dva dny dva čtvrtlány povinně pěší robotou.

Kupní smlouva byla tedy realizována a již 24. května 1845 předložil Alfréd Skene stavební plány přestavby papírny v soukenickou továrnu. Papírna měla být zbourána a na jejím místě nad mlýnským náhonem postavena tovární dvupatrová budova. V přízemí měl být byt pro domovníka, valcha, skladiště, pracovní sál, příručíni sklad a prostory pro postavení rámu s nappnutým sukmem v zimě. V prvním poschodí byt se šesti místnostmi, kuchyně, místnost pro služebnictvo, pracovní sál a účtárna. Ve druhém poschodí velký pracovní sál a byt dílvedoucího. Zcela nově měla být upravena komora v přízemí sahající do suterénu, kde se nacházelo vodní kolo.

Předložené plány byly prohlédnuty a schváleny inženýrem krajského úřadu ve Znojme dne 15. června 1845. Stavební komise, která se sešla 1. července 1845 v Alexovicích, neměla proti stavbě námitek. Složení komise je také zajímavé. Byli v ní zástupci moravskokrumlovské vrchnosti, sousední oslavské vrchnosti, dále odborní-



Zničený vodní pohon továrny

ci – mlýnářští mistři z Němčic a Tuřelice a zemský oprávněný mechanik Petr Hugo Comoth z Brna.

Klíčovou otázkou pro stavbu továrny bylo zajištění pohonu. S parním strojem se ještě neuvažovalo, neboť na předložených plánech není zakreslena ani budova kotelný ani strojovny pro umístění parního stroje. Měla zde tedy zpočátku stačit laciná vodní síla. Proto byla rozšířena komora, kde bylo dříve vodní kolo papírny o necelých šest metrů. Zde byla postavena dvě vodní kola, o průměru 4,75 m a šířce 1,6 metrů od se oddělená stěnou. Úpravu vodního hospodářství schválil již před konáním komise zemský oprávněný mechanik P. H. Comoth, původem z Nizozemska a znalec v oboru vodních staveb.

Ještě předtím se 28. června obrátil Alfréd Skene na moravskokrumlovskou vrchnost se žádostí o provedení opravy poškozené hráze s komunikací do Němčic. To

byla zásadní podmínka, jinak by nebylo možné dopravovat stavební materiál ke stavbě továrny.

Na provozu a použití vody dřívější papírny byl závislý i mlýn v Němčicích. Dne 25. července 1845 začala přestavba a majitel němčického mlýna Josef Fiala byl informován o nutnosti odvedení vody mimo náhon. Fiala požadoval, aby přestavba stavu a náhonu byla provedena v zákonné lhůtě 14 dnů, jinak by musel pro svého nájemce požadovat vyrovnání škody. Stavba se však protáhla až na deset týdnů. Škoda, která vznikla majiteli němčického mlýna, kdy mlýn byl pro stavební úpravy stavu a náhonu bez vody, byla Alfrédem Skenem uhrazena ve výši 350 zlatých v březnu 1846. Jednou z příčin zdržení bylo vyjednávání s alexovickými sedláky o nutné výměně pozemků.

Dne 24. března 1846 se konala úřední komise pro posouzení nové vodní stavby a nové tovární budovy (měla rozměry cca 55 x 15,2 m). Několik drobných připomínek bylo snadno splnitelných. Výrobu v novém závodě zahájila firma Skene a spol v roce 1846 a poprvé se zde v moravském vlnářství uplatnily při výrobě sukna ve větším rozsahu mechanické stavy. Právě osvojení technických novinek umožnilo rozvinout vlnářskou velkovýrobu, která se specializovala na dodávky vojenských suken.

K zajištění provozu bylo třeba i zapracovaných odborníků. Údaje matrik ukazují, že do Alexovic

se stěhovali textiláři z Náměště, Třebíče, Jihlavy, Brna a z dalších míst. Také pro ně musela firma zajistit ubytování a další podmínky. Ve firmě působili bratři Alfred a Karel. Po Karlově smrti v roce 1859 vstoupil do firmy další bratr August. Solidně zavedenou továrnu zničil požár v roce 1864. Odstranění následků požáru a přestavba továrny je už další část historie. Rok předtím, v r. 1863, zemřel Jiří Holub.

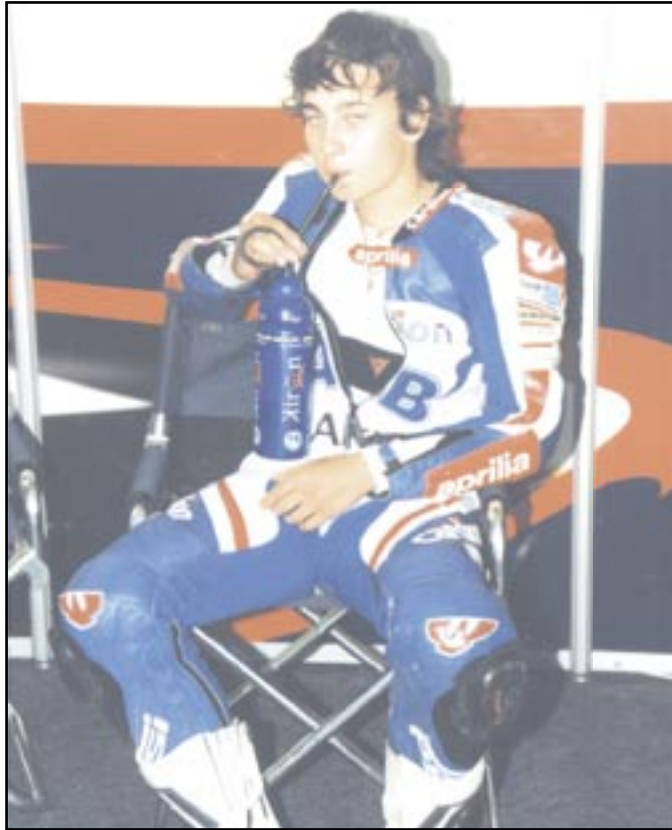
Alfréd Skene se narodil v r. 1815, v roce 1831 vstoupil jako kadet do 4. pluku lehlé jízdy rakouské armády a dále sloužil u Windischgrätzových dragounů. Aktivní vojenskou službu ukončil r. 1846 jako nadporučík, aby se mohl věnovat podnikání ve vlnářském průmyslu. *Jiří Široký*
POUŽITÉ PRAMENY:
 Sborník Jižní Morava, 2002
 Farní kronika Ivančice
 Hospodářské noviny 2. 1. 2007

ŘEV MOTORŮ SE ZRCADLEM

Během uplynulé motoristické sezóny Zrcadlo navštívilo několik motoristických akcí v našem regionu. Na následujících snímcích Květoslava Adama Vám přinášíme ty nejprestižnější.



Octavie mají za sebou již desátý ročník prestižního seriálu Česká Pojišťovna – Škoda Octavia cup.



Po dvou sezónách ve třídě 125 ccm pojede brněnský mladík Karel Abrahám Mistrovství světa ve dvěstěpadesátkách.



Jarek Janiš jako první Čech v historii zvítězil v závodech vozů GT.



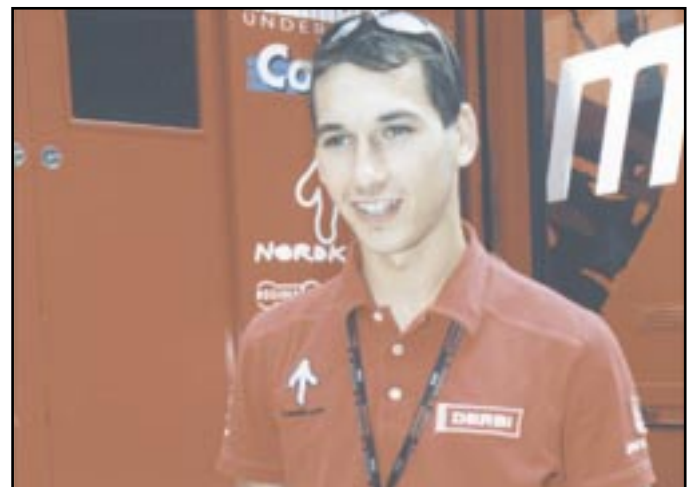
Modřický Jan Vonka byl jediným domácím zástupcem v Mistrovství světa cestovních vozů na brněnském okruhu.



Australan Troy Bayliss se stal mistrem světa ve třídě superbike.



Poprve se jel v České republice závod seriálu A1 Grand Prix. Tomáš Enge získal na brněnské trati druhé místo.



Lukáš Pešek dokázal po mnoha letech vybojovat stupně vítězů v seriálu MS silničních motocyklů pro české barvy.



Nejsou to jen auta a motorky, jenž na závodech vypadají velice zajímavě. Tým Suzuki rozhodně má co předvést.



Po 5 letech králování ve třídě MotoGP opustil trůn Valentino Rossi.



Vůz Saleen Jarka Janíše před závodem v Brně.

PLASTOVÁ OKNA

plastové výrobky z vysoce kvalitních
5-komorových profilů REHAU
NOVINKA - 6-komorový profil

NABÍZÍME:
-montáž, zednické práce
-demonťáž starých oken bez poškození fasád
-skla se součinitelem prostupu tepla U=1.0 W/m²K
-parapety, síťe proti hmyzu, žaluzie

ZDARMA:
-zaměření a poradenství na místě zdarma (i nezávazně)
-zdarma vypracujeme cenovou nabídku
-mikroventilace oken (čtvrtá poloha klíky)
-odvoz starých oken

ZIMNÍ SLEVA AZ 35% DO KONCE BRNO

IVAPLAST s.r.o. Ivančice

Němčice 731, 664 91 Ivančice, Tel.: 546 451 297, Fax: 546 434 654, mobil: 608 263 284-6
www.ivaplast.cz info@ivaplast.cz Provozní doba: Po-Pá: 8-16⁰⁰

Díky nám si to opravdu užijete ...

TMK travel

cestovní agentura

Růžová 39 - Knižecí dům
672 01 Moravský Krumlov
tel.: 515 321 044
e-mail: tmktravel@seznam.cz