

**TMK travel**  
cestovní agentura



tel.: 515 321 044, fax: 515 321 118  
e-mail: tmktravel@seznam.cz

Růžová 39, Knižecí dům, Moravský Krumlov

**Nezávislý regionální čtrnáctideník**

# ZRCADLO

Ročník V. · Číslo 2 27. ledna 2006

# ZRCADLO

**AUTOBUSEM**  
do celé Evropy

Anglie · Holandsko  
Belgie · Dánsko  
Německo · Švýcarsko  
Francie · Rakousko

Růžová 39, Knižecí dům, Moravský Krumlov

Distribuční síť: cílený roznos do schránek: Ivančice - 3.500 ks, Miroslav - 1.050 ks, Moravský Krumlov - 2.100 ks, Oslavany - 1.500 ks a další 4.000 ks na 166 místech v 67 přilehlých městech a obcích k volnému odběru zdarma.

## Mráz způsobil havárii, chod školy neomezil

**/Oslavany/** V posledním půl roce stíhá oslavanskou školu jedna smůla za druhou. Když to není rozpadající se střecha, je to voda. V pondělí zřejmě vlivem mrazivého počasí, které nás postihlo, praskl vodovodní přívod do budovy nové přístavby. „Volali nám ze školy, že praskl vodovodní řad, který přivádí vodu do kotelny a budovy školy. Jednalo se jen o napájení jedné školní budovy. V tomto případě se projevil vhodnost vybudování spojovacího krčku mezi starou a novou školou, protože v nové školní budově nešla voda. Z toho důvodu nebyly k dispozici záchody a umyvadla, proto žáci museli přecházet do druhé budovy na záchod právě přes spojovací krček,“ uvedl místostarosta Miloš Musil. V devět hodin přijeli pracovníci Vodárenské a.s. na opravu. Poruchu se jim podařilo najít až v odpoledních hodinách na čtvrtý pokus a potrubí bylo opraveno. „Obtížnost byla v tom, že v místě, kde k závadě došlo, jsou kabely vysokého napětí, takže terénní úpravy byly náročné. Také se dalo těžko detektorem lokalizovat poruchu. Oprava je provizorní s tím, že konečná úprava se provede na jaře z důvodu současného mrazivého počasí. Topení našťásti šlo, otázkou ale je, jak by se postupovalo, kdyby prasknul i druhý přívod školy ke kotelně, protože by se netopilo,“ doplnil Miloš Musil. Smůlou je, že havárie byla až za měřicí šachtou, tím pádem na přípojce školy, takže tuto opravu bude hradit město s předpokládaným vyčíslením 150 tisíc korun. Výuka ale v tomto případě přerušena být nemusela. /jak/

## Oslavany mají rozpočet

**/Oslavany/** V úterý zastupitelé města Oslavan na svém zasedání schválili rozpočet města na rok 2006. V základních ukazatelích návrhu rozpočtu na tento rok počítají zhruba s celkovými příjmy na úrovni 45 milionů a celkovými výdaji v částce 52 milionů. „Co se týká rozdílu mezi příjmy a výdaji, ty budou kryty z kladného hospodaření předchozích let. Letošní rozpočet pokládám za jeden z nejlepších vzhledem k tomu, že v rámci rozpočtu mimo kompletního zajištění chodu města, škol, technických služeb je také pamatováno na obnovu techniky a zásadní opravy, fungování knihovny, jenž byla rozšířena o dalšího pracovníka, městskou policii, která počítá se třemi zaměstnanci. Z tohoto hlediska je to významný rozpočet zabezpečující kvalitní fungování všech institucí ve městě i jejich rozvoj,“ objasnil starosta města Vít Aldorf. Jak dále dodal: „Kapitálové výdaje pokládám také za úspěšné, protože pro letošní rok mají Oslavany v plánu utratit 16,5 milionu korun na investicích ve městě. Jde o komunikace, elektrické přípojky, dopravní hřiště a aktivity na výstavbě náměstí,“ dodal Vít Aldorf. /jak/

## Předvolební štědrost je někdy až absurdní ...

**/Region/** Především rodiny s dětmi nevycházejí z úžasu poté, co se dozvěděly, kolik dostanou přidáno na přidávkách za dítě. Téměř absurdní, až směšné mnohým připadá navýšení sociální dávky. „Dneska jsem obdržela oznámení o výši přidávků na, dá se říct, skoro dospělého syna. O kolik si myslíte, že jsou zvýšené? Slovy o šest korun českých. Jak jsem klidný člověk, tak to ve mně bublá jak v papíňáku. Volala jsem na sociálku a řekli mi, že to tak je v pořádku. Že na to mají nějaký složitý systém výpočtů, že se to odvíjí od sociálního minima a od výše platu a bylo to. Vše mi vysvětlili, ale přesto se mi to zdá přitažené za vlasy. Zkusím to vydýchat,“ reagovala bezprostředně jedna z matek, která z pochopitelných důvodů nechtěla být jmenována. Tu jsou to čtyři koruny, jinde i osm. Nedivme se, že mnohým to připadá spíše jako výsměch. Zvláště poté, co se zvýšily ceny energií. /mask/

## Bombový útok Regiontour neohrozil

**/Brno/** Jak jsme vás již informovali v minulém čísle, první den mezinárodního veletrhu turistických možností v regionech REGIONTOUR, který se uskutečnil v Brně, byl poznamenán planým poplachem bombového útoku. Vraťme se ale k průběhu samotného veletrhu, a k tomu, co zástupci měst a obcí našeho regionu nabízeli návštěvníkům.

„Regiontour je pro nás opakovanou záležitostí každoročně. Je to pro nás akce, která by měla odprezentovat to, co město nabízí v rámci turistického ruchu. My upozorňujeme na Muchovu Slovanskou epopej, což je nejlukrativnější, co můžeme nabídnout. Zájem o ni je především turisty ze zahraničí. Není to jen Epopej, ale i přírodní krásy, které město a okolí obklopují. Máme trochu mezery v zázemí, jako jsou ubytovací služby, což částečně kompenzují okolní města. Je samozřejmé, že se nemůžeme soustředit jen na to, co nabízí samotné město, ale i celé okolí a kraj. Naše expozice byla pod hlavičkou regionálního rozvoje o.p.s. Znojmo. Zde se odprezentovala všechna



foto: mask

okolní města a obce,“ seznámila nás se záměry radnice místostarostka Moravského Krumlova Marie Valachová.

Jak dodala: „Já Regiontouru fandím a podporuji tyto aktivity,

i když je to náročná záležitost pro vystavovatele a všechny, kteří se na tom podílejí. Nepříjemný byl okamžik, kdy jsme museli opustit pavilon, protože někdo zavolal, že je tam bomba. To, myslím si, trochu poškodilo tento první den a uvítací chvíle veletrhu.“

„Jsem tu po dvou letech, loni jsem se nemohl zúčastnit. Musím říci, že prezentace je daleko bohatší, než před dvěma lety. Je tu prezentován kompletně celý okres Znojmo i rakouský okres Redcenland a je poukazováno na přeshraniční spolupráci. Prezentují se i mikroregiony, akce má větší význam,“ uvedl senátor Milan Špaček.

„Miroslav se účastní již po sedmém s tím, že letošní expozice je v rámci Znojemskeho regionálního rozvoje, jehož je Miroslav členem. Expozice byla řešena jinak než v minulosti a doznala změn k lepšímu. Město se prezentuje tradičně kulturně společenskými akcemi, jejichž seznam byl vydán na letáčích i kalendářích, které se staly vítaným zpestřením sběratelů kuriozit. Zaprášilo se i po pohlednicích s adventním věncem, po kterých se sběratelé vyloženě ptají. Mnoho otázek spočívalo na zámku, jestli máme již sehnáno zájemce a jaký je další postup. Nově jsme začali

propagovat i přírodní památku Miroslavské kopce a mokřad s možností stravování, ubytování, létání, koupání, rybaření a myslivosti. Z našeho pohledu je velice důležité, aby byla opravena silnice z Pohořelic do Znojma, protože co je platné vybudovat cyklistické stezky, když hlavní silnice, po které turisté do regionu jezdí, je jako tankodrom. Pokud po ní někdo přijede, tak si to pravděpodobně přišťe raději rozmyslí,“ sdělil místostarosta Miroslavi Roman Volf.

„Taková kaňka z mého pohledu byl anonymní telefonát. Policie celý areál vyklidila, specialisté po zhruba necelých dvou hodinách pavilon otevřeli a život se mohl vrátit do svých kolejí. Mnoho návštěvníků stání v mrazu nevydrželo a odešlo, takže tato událost v první den nepříjemně ovlivnila průběh,“ dodal Roman Volf.

Na stáncích regionu se také zastavili význační hosté. Jedním takovým byl i ministr životního prostředí Libor Ambrozek: „Považuji za velmi dobré, že se tento region dokáže prezentovat samostatně od Jihomoravského kraje. U Znojemska si cením toho, že je tu dlouholetá spolupráce s rakouskou stranou a to, co nabízí společně, například turistiku v národním parku Podyjí.“ /dokončení na str. 2/

## Rekonstrukce kanalizační sítě za šestset milionů

**/Ivančice/** Svazek vodovodů a kanalizací Ivančice se chystá na jednu z největších stavebních akcí v regionu. Je jí zhruba šestset milionová investice rekonstrukce kanalizační sítě a rekonstrukce a intenzifikace ČOV v Ivančicích podle projektu „Zlepšení kvality vod v řekách Jihlava a Svratka nad nádrží Nové Mlýny“. Vzhledem k rozsahu stavebních prací je podána žádost o její financování z fondu soudržnosti EU.

Na samotné Ivančice připadne z této částky více jak 400 milionů, Rosice 6 milionů a zbytek je pro kanalizaci a přivaděč v Oslavanech. Každé zúčastněné město bude muset vložit i část vlastních prostředků. Pro samotné Ivančice to představuje nyní asi 130 milionů korun. „Naše vláda již žádost o finance podpořila. Zařazení do rozpočtu EU je reálné v roce 2007 a všichni zúčastnění věříme, že to vyjde a peníze budou přiděleny,“ uvedl starosta Ivančic Vojtěch Adam.

Samotná stavba by měla být zahájena na podzim příštího roku. Svazek si bude muset vzít úvěr, který bude postupně splácen obcemi, kterých se stavba týká. Ukončení se předpokládá v roce 2010. Po zprůsvětlení ekologických podmínek by obce mohly platit i nemalé postihy za nedodržení ekologických norem, týkajících se vypouštění odpadních vod. Přitom jen v Ivančicích není odkanalizováno asi pět a půl kilometrů ulic a v některých částech, rovněž v přibližně délce pěti km, je kanalizace v nevyhovujícím stavu, takže se dočká rekonstrukce. „S dobudováním kanalizace nás čeká i rekonstrukce a rozšíření výkonu čistírny odpadních vod, která ústí do řeky Jihlavy. Je nezbytné, aby splňovala ekologické parametry čištění odpadních vod podle požadavků novely tzv. vodního zákona. Podle projektu budou nově připojeny tlakovým přivaděčem na zdejší ČOV i Oslavany,“ doplnil Vojtěch Adam. /jak/

**Od 1. 2. 2006 nová služba Masáže**



**Zámek Oslavany**  
objednávky: 604 426 809

**PLASTOVÁ OKNA**  
VÝROBA · PRODEJ · MONTÁŽ

**RI okna.**

Nový pětikomorový systém **STREAMLINE**  
se stavební hloubkou 76 mm.



**RI OKNA, s.r.o.**, náměstí 13. prosince č.8, 664 12 Oslavany  
tel.: 546 425 181, mobil: 608 505 529, zelená linka: 800 101 150  
e-mail: ribrno@ri-okna.cz, www.ri-okna.cz

## Bombový útok Regiontour ...

/dokončení ze str. 1/ „To nejlepší, co dokáže tento jih Moravy nabídnout, je dobře vystaveno. Tento kraj se nemusí propagovat, protože to tu všechny přitahuje. Moravskokrumlovsko a Ivančicko jsou regiony, které velmi dobře znám a musím říci, že mají přírodní krásy i památky, ne třeba tak zkoncentrované jako například Znojmo, ale úžasné. Je problém, že se o těchto krásách dostatečně neví. Ivančice jsou krásné město a krásná okolní údolí Rokytne, Jihlavky a Oslavy. To jsou krajiny, které mám zapsané v srdci. Je důležité, aby se o tomto dozvědělo co nejvíce lidí a cestovních kanceláří. Tyto propagace jsou na místě,“ uvedl ministr Ambrozek.

„Přijeli jsme tak jako každý rok prezentovat mikroregion Ivančicko a Ivančice jako takové. Všázíme na turistiku a chceme ukázat krásy města a jeho okolí. Vzhledem ke zkušenostem z letošního roku, kdy bylo Brno a okolí koncentrováno na poměrně malou výstavní plochu, se budeme pravděpodobně prezentovat příští rok samostatnou výstavou mikroregionu Ivančicko,“ uvedl starosta Ivančic Vojtěch Adam.

Poté se přidal i starosta Oslavan. „Oslavany se přijely prezentovat tak, jako všechna ostatní města, a to naše kulturní zázemí a sportovní vyžití. Součástí prezentace je i zámek a kulturní akce zde konané. Letos se samostatně prezentují cyklotrasy, právě vzhledem k tomu, že u nás tvoří menší centrum stávajících i budoucích cyklotras v rámci turistiky,“ řekl starosta Oslavan Vít Aldorf.



foto: mask

I stánek Dolních Kounic lákal mnohé návštěvníky. „Naše město jako vždy prezentuje svoje historické památky v kontextu s vinařím, takže základem naší prezentace jsou vína a klášter Rosa Coeli a zrestaurovaná synagoga. My máme samostatný stánek už šestý rok. Je to tradice a zastupitelstvo tuto prezentaci schvaluje,“ uvedl starosta Karel Zalaba.

„Celkově jsem velmi rád, že je tady expozice Brna-venkov v rámci Jihomoravského kraje a o to více, že je tady vidět. Trochu doplácíme na to, že území tohoto územního celku není jednotné. Dnes už jsou jednotlivé regiony natolik vybavené, že tu mají důstojnou prezentaci a právě takto se zvyšuje příliv turistů do Jihomoravského kraje. Turisté z Brna najdou cestu i k památkám a přírodním krásám okolí Brna-venkov. Doufám, že budou dokončeny projekty, vzniknou i nová pracovní místa i určitý hospodářský rozkvět,“ zhodnotil expozici svého volebního obvodu poslanec Michal Hašek. /mask/

## Havárie vodovodního potrubí ochromila Krumlov

/Moravský Krumlov/ Vlivem dlouhotrvajících teplot pod bodem mrazu praskl hlavní vodovodní řád na ulici Zámecké v Moravském Krumlově. S následky se město potýkalo dva dny. Závada se projevila ve středu večer, kdy gejzír vody tryskal mezi dlažebními kostkami na vozovce. Voda se rozlévala až k zámku.

„Prasknul tu hlavní vodovodní přívod, který zásobuje střed města. Je to litinová roura, která díky mrazu nevydržela tlak, který na ni působil a praskla. Práce nám stěží mrazivé počasí, jde to ztuha, země je zmrzlá. Během dneška by-

chom opravu měli zvládnout a obnovit dodávky vody,“ informoval Tomáš Knotek, jeden z čtyř opravářů Vodárenské a.s.

Situaci ve městě navíc komplikovala dopravní uzávěra, která se týkala celé ulice Zámecká. Přejezd do města byl tak nemožný, a ten kdo chtěl na náměstí, musel objíždět celý Krumlov. Dopravu a odklon automobilů řídili v součinnosti uniformovaní strážníci městské policie a policie ČR.

„To víte, že nám to vadí a nikdo nic neřekne. Pro pitnou vodu na vaření si budu muset zajít na náměstí k cisterně, abych měla

## Lékařská služba bude ohledávat mrtvé

/Region/ Po roce se v našem regionu opět řeší situace se zajištěním lékařské služby první pomoci, zkráceně LSPP. Důvodem letitých otazníků nad fungováním je její finanční zajištění.

„Proběhlo jednání s lékaři, kteří zajišťují lékařskou službu první pomoci a tato jednání dopadla dobře. Služba zůstává v takovém rozsahu, jako v loňském roce. Finance z kraje zůstávají také ve stejné výši, to znamená zhruba 670 tisíc. Lékaři se do těchto financí dostanou, vycházejí nám a občanům regionu vstříci. Protože nechtějí za to více peněz. Služba bude zachována ve stejném rozsahu a lékaři ji zabezpečí. Je v tomto jediná novinka a to, že kraj po nás požaduje, aby město zajistilo ohledání mrtvých. Toto také zajistíme, ale s tím, že ji bude hradit město z vlastních zdrojů. To náš rozpočet nezatíží tolik, protože těchto případů je malé procento a lidé více umírají v nemocnicích, bohužel je to kruté, ale je to tak. Případů výjezdů je minimum. Částka za jeden výjezd i s úkonem bude činit 800 korun, což není taková položka. Je potřeba tuto službu zabezpečit z humánního hlediska, kdy lékař mrtvého ohledá,“ informoval o výsledcích probíhajícího jednání starosta Moravského Krumlova Bartoloměj Pitlach.

Podle jeho slov po okolních obcích nebudou chtít nic, i když tato tendence tu v minulosti byla. „Víme všichni jak to dopadlo. Okolní obce se bránily, začalo to 25 korunami na osobu a rok a neskočilo to ani na 5 korunách. Opakují, že nebudeme po okolních obcích chtít nic, protože se lékaři do financí vejdu. Jak to bude do budoucna, je věcí kraje,“ dodal starosta Pitlach.

„Zastupitelstvo Jihomoravského kraje na svém zasedání schválilo poskytnutí dotace z rozpočtu kraje obcím s rozšířenou působností na zabezpečení lékařské služby první pomoci v roce 2006

v celkové výši 24 475 000 Kč. Od roku 2003 po zániku okresních úřadů nastala situace, kdy stát přestal zajišťovat LSPP a Jihomoravský kraj tudíž řešil nastalou situaci tak, že v letech 2003, 2004 a 2005 rozhodl o poskytnutí účelových dotací obcím s rozšířenou působností na zabezpečení této služby pro obyvatele v jejich správních obvodech. Jihomoravský kraj zastává názor, že zajišťování této služby je nadále povinností státu, konkrétně ji mají vykonávat obecní úřady obcí s rozšířenou působností. Proto byl Zastupitelstvem JM kraje podán návrh Ústavnímu soudu, aby tento kompetenční spor mezi krajem a státem rozhodl. Ten ve věci dosud nerozhodl,“ uvedl tiskový mluvčí Jiří Klement.

Smlouva o poskytnutí dotace z rozpočtu Jihomoravského kraje obcím s rozšířenou působností na zabezpečení LSPP na rok 2006 stanoví minimální rozsah s tím, že několik obcí s rozšířenou působností se v závislosti na objemu finančních prostředků může rozhodnout, že pro jejich občany bude LSPP zajištěna v jednom místě. Ze znění smlouvy nevyplývá, že by LSPP musela být pro občany příslušné obce s rozšířenou působností zajištěna přímo v této obci.

Minimální ordinační doba pro lékařskou službu první pomoci bude pro dospělé ve všední dny 5 hodin a ve dny pracovního klidu 12 hodin. Ordinační doba pro stomatologickou LSPP a LSPP pro děti a dorost není touto smlouvou limitována, je však nutno ji zabezpečit v rámci každého okresu alespoň na jednom místě, vyjma okresu Brno-venkov. Nad rámec roku 2005 byl do smlouvy zapracován závazek obce s rozšířenou působností zajistit službu ohledání zemřelých.

„Je to obdoba loňského roku. My jsme dostali z Moravského Krumlova v této záležitosti dopis s oznámením, jak bude lékař-



foto: archiv redakce

ská pohotovost v Moravském Krumlově fungovat. Pochopitelně nejsme nadšeni tím, že tato služba se svým způsobem redukuje, ale chápou finanční důvody, které k tomu vedou. Musím říci, že po zkušenostech z loňského roku neregistrují od občanů žádný specifický požadavek, abychom do této záležitosti aktivně vstupovali. Miroslav je na rozhraní, kdy občanská veřejnost využívá jak služeb Moravského Krumlova, tak i Znojma, takže nevidím důvod do toho zasahovat. Pochopitelně mně jako krajskému zastupiteli není lhostejno to, že z rozpočtu se daly takové prostředky, jaké se daly, na druhé straně chápou krajský rozpočet jako rozpočet celku. Zdravotnictví obecně prochází změnami, takže si myslím, že i tato část bude muset být řešena na úrovni kraje a správního obvodu pověřené obce třetího stupně, ale že do toho vstoupí ministerstvo. To znamená, že rok 2006 bude takový rozhodný k reformám ve zdravotnictví,“ uvedl starosta

Miroslavi Augustin Forman.

Z dotace připadne na Moravský Krumlov 670 000, na Znojmo 2 miliony, na Ivančice 695 000. Tyto částky byly rozděleny mezi obce na základě stejného klíče jako v roce 2005. Tedy podle počtu obyvatel ve správním obvodu obce s rozšířenou působností.

„Fungování LSPP se nebude nijak lišit od fungování v minulém roce. Je to přesně v souladu s krajskou dotací na poskytování lékařské služby první pomoci. Znovu jsme sružili prostředky s městem Rosice, takže prostředky, které máme k dispozici, stačí na rozsah služby, tak jak byl navržen a koncipován v roce minulém a v souladu se smlouvou o poskytnutí dotací JM kraje. To znamená 5 hodin ve všední den, 12 hodin víkend a svátky. Služba je bez výjezdů, to znamená stacionární v nemocnici Ivančice. Ohledání zemřelého v pracovní dobu LSPP,“ uvedl, jak funguje služba v Ivančicích, starosta Vojtěch Adam. /mask/



foto: mask

**M sport**  
J. Vávry 2 (40 m od KB)  
Ivančice, tel.: 731 222 369  
**KOMPLETNÍ  
LYŽAŘSKÁ  
A HOKEJOVÁ  
VÝSTROJ**  
SLEVY LYŽÍ, BRUSLÍ A ZIMNÍCH ODĚVŮ

**Žaluzie Koblížek**  
mjr. Nováka 24, Ivančice  
Dodávky žaluzií všech typů  
Rolety • Síť proti hmyzu  
Těsnění oken a dveří  
602 733 688

**Firma Haas Profile s.r.o. Znojmo - Přímětice**  
přijme  
pracovníky SŠ/VŠ strojního zaměření do úseku  
technické přípravy výroby a do konstrukce.  
Znalost NJ a praxe vítána.  
tel.: 515 262 019, e-mail: info@haasprofile.cz

**MĚSTSKÁ POLICIE MORAVSKÝ KRUMLOV**  
UPOZORŇUJE OBČANY NA ZMĚNU  
TELEFONICKÉHO SPOJENÍ  
Pevná linka: 515 322 634  
Mobilní linka: 724 28 28 35  
Linka 156 je zrušena

Finanční společnost  
pořádá výběrové řízení na pozici  
OBCHODNÍ ZÁSTUPCE  
Očekáváme: spolehlivost, organizační  
a komunikační schopnosti, zájem o práci  
s klientelou, příjemné vystupování a jednání  
Kontaktujte nás:  
**SMART Capital, a.s.**  
tel.: 774 555 500, e-mail: info@smartcapital.cz

**POTŘEBUJETE  
PŮJČIT PENÍZE?**  
VOLEJTE: 774 555 500  
• do 50.000,- Kč  
• na dobu 7, 12 měsíců  
• hotovost až do domu  
• nejvýhodnější podmínky v regionu  
Přijímáme také obchodní zástupce

## Chcete zapsat dítě do mateřské školy, nebo družiny?



foto: archiv redakce

**/Oslavany/** S příchodem roku 2006 došlo k řadě legislativních změn. Jednou takovou jsou i pod-

kovaně odpověděl ředitel všech výše zmíněných školských zařízení z Oslavan Martin Flekal.

**Může jít do školky dítě mladší 3 let?** „Jistěže ano. Je to možné, protože zákon jen doporučuje hranici 3 - 6 let. Jsou s tím určité potíže, ale když je v MŠ místo, pak si o přijetí klidně požádejte. Dítě ale musí splňovat určité požadavky na samostatnost a sebeobslužnost!“

**Můžeme si požádat přijetí do MŠ i jindy, než je zápis?** „Samozřejmě. Nemusíte čekat na zápis.“

**Máme dítě ve věku 3 - 4 roky. Maminka pobírá „mateřskou“ - může chodit dítě na 5 dní v měsíci do MŠ?** „V tomto je změna a toto stávající již neplatí. Od 1.1. 2006 platí nový zákon o sociální

podpoře a od 1. února 2006 může dítě školku navštěvovat nejvýše na 4 hodiny denně a je na Vás jestli 5 dní, nebo celý měsíc. Nárok na mateřskou zůstává. Při delším pobytu ve školce by Vám neměli potvrdit pro sociálku vystavit.“

**Pobírám sociální příplatek. Musím platit ve školce „školné“?** Nemusíte, ale musíte si o osvobození od úplaty požádat ředitele (-lku), nejlépe písemně. Většinou na to mají formulář a musíte tuto skutečnost doložit potvrzením od úřadu práce, který dávky vyplácí, vždy čtvrtletně! Neplatí to ale na stravné za dítě!

**Prý je to obdobné se „školným“ i v družině a domě dětí?** Ano, platí tam velice podobná pravidla jako ve školce. /jak/

minky pro přijetí dítěte do mateřské školy, družiny nebo domu dětí. Na četné dotazy zprostřed-

## Nebojme se převodů DDM na města

**/Oslavany/** Po zveřejnění záměru kraje, převést řízovatelské pravomoci DDM z kraje na města, se strhla vlna diskusí. Mnozí mohli nabýt dojmu, že ředitelé DDM se především bojí utlumení činnosti z toho důvodu, že bude jejich činnost po ekonomické stránce více na očích veřejnosti. Oproti tomu města se obávají toho, že tato nová zátěž více nabourá jejich rozpočet. To, že DDM může bezproblémově fungovat pod městem, dokládají v Oslavanech, kde s tímto modelem mají zkušenost.

„Na vztah města, jako řízovatele, vůči DDM, jako příspěvkové organizace města, v otázce komunikace si nemůžeme stěžovat, ani na spolupráci ve vztahu ekonomickém, protože je plně hrazen provoz. Jsme schopni se domluvit tak, jak je potřeba pro DDM. A obráceně město vidí konkrétně

na naší činnosti, co pro děti a mládež i ostatní veřejnost děláme. Toky peněz z radnice jsou jasně prokazatelné, na každou akci se může kdokoli z veřejnosti přijít podívat. Když například dostaneme dotaci, dokladujeme, že akce proběhla a v jaké výšce byly prostředky vynaloženy. Co se týče činnosti města, necítíme jakoukoli překážku, ba naopak spíše podporu. Město si uvědomuje důležitost naplnění volného času, třeba co se týče prevence sociálně patologických jevů a neomezuje naši činnost. Dokonce přichází i s náměty, kam bychom mohli rozšířit činnost a na co se zaměřit, nebo co tíží problematické skupiny. Vše je o komunikaci. Kdo nekomunikuje, ať se nediví,“ uvedl k spolupráci s městem ředitel DDM Oslavany Martin Flekal.

„Historie DDM u nás je trochu složitější, protože snaha města o

znovuzřízení DDM je již od roku 2000. Protože se záměr nepodařil, suplovali jsme jeho činnost vznikem školního klubu a družiny, pod kterou jsme později přidali i mateřské školky. Tato organizace působila jako druhý subjekt se statutem příspěvkové organizace v oblasti volnočasových aktivit. DDM jsme založili v roce 2005, kdy ze školního klubu vzniklo toto zařízení. U nás je plně pod řízovatelskou funkcí města. My k tomuto přistupujeme zodpovědně, protože je potřeba mít vytvořen prostor pro smysluplné využití volného času. Právě DDM to plně umožňuje. Funguje tu asi 40 pravidelně rozvíjejících se kroužků a mnoho dalšího. Z naší strany je finanční náročnost tohoto zařízení, to znamená pokrytí veškerých nákladů, oprav, údržby v částce 1,5 milionu korun, s kterou počítáme, v rozpočtu.

Částka mimo jiné zahrnuje také odměny vedoucím kroužků pracujícím jako externisté i ekonomika zařízení, protože na něj příspěvek státu nepamatuje. Naše DDM má k dispozici služební auto, které využívá ke své činnosti vzhledem k tomu, že organizace je poměrně velká a využívá několik budov na území města a Padochova. Jsme rádi, že tu DDM funguje a s jeho činností, kterou pokládáme za suverénní v rozhodovacích pravomocích ředitele a mimo finančních toků do chodu nezasahujeme. Jsme maximálně spokojeni, jak s vedením, obsazením i náplní činnosti pro děti. Myslím si, že by bylo velmi dobře, aby i v okolních městech k tomuto problému přistoupili stejně. Nějaká ta koruna z městského rozpočtu vložená do dětí se v budoucnu dobře vrátí,“ uvedl starosta Oslavan Vít Aldorf. /jak/

## Ivančický městský rozhlas i v okolních obcích

**/Ivančice/** V loňském roce na podzim byl po zkušebním provozu uveden do činnosti městský rozhlas a to především v satelitních obcích. Pravidelné vysílání místních rozhlasů v Budkovicích, Řeznovicích, Hrubšicích, Němčicích, Alexovicích a Letkovicích probíhá každé pondělí a čtvrtek v 16.30 hodin.

„V říjnu loňského roku se uskutečnilo v Ivančicích společné setkání občanů. Přítomní se vyjadřovali k situaci ve městě a k problémům, které se týkají nás všech. Mimo jiné se řešila i informovanost obyvatel Ivančic a okolních obcí. Výsledkem tohoto jednání bylo zprovoznění a využívání rozhlasu,“ uvedla Dagmar Šacherová z SVC Ivančice.

Podle jejího názoru se tak občanům dostanou informace, které si ivančičtí mají možnost přečíst i ve vysílání kabelové televize. Jsou to například zprávy z městského úřadu, informování o vypnutí elektrického proudu, změny v ordinačních hodinách lékařů atd. Tímto vysíláním je dána možnost různým organizacím, spolkům, firmám i soukromníkům podat místním občanům informace, pozvání a podobně. Podklady pro vysílání, které probíhá z centrály z městského úřadu, mohou zájemci předat na sekretariát starosty Ivančic.

„Městský rozhlas postupně zanikl v devadesátých letech. O jeho znovuvybudování bylo rozhodnuto více jak před dvěma roky, a to na doporučení složek integrovaného záchranného systému a bezpečnostní rady města s pokrytím i přidružených obcí, kde není kabelová televize a často ani signál na sítích mobilních operátorů. Investice přišla město na více jak dva miliony korun a určitě se vyplatí. Toto zařízení, bude-li třeba, umožňuje okamžitě předávat důležité informace všem obyvateľům. Funkční městský rozhlas není tedy v žádném případě výsledkem společného setkání občanů na podzim minulého roku, organizovaném SVC, ale byl vybudován jako součást systému včasného varování, a to je jeho základní funkce,“ upřesnil starosta Ivančic Vojtěch Adam. /jak/

## REAKCE • NÁZORY • POLEMIKY

### Cestovní zpráva

**/Moravský Krumlov/** Koncem minulého roku se pětičlenná skupina zastupitelů a příznivců SNK – Konečně něco pro občana v Moravském Krumlově zúčastnila exkurze na vedení VAK a VAS v Třebíči, úpravě vod ve Štítarech a na pracovištích VAK v Moravském Krumlově (čerpací stanice na Slatinách a ČOV Zámecká). Přesvědčili jsme zástupce těchto organizací, Ing. Kokeše a Ing. Hedvábného, že nám nejde o vyhlášení války, ale o to, co bychom chtěli a měli vědět o hospodaření této a.s., již naše město svěřilo nemalý majetek (cca. 150 mil. Kč). Zjistili jsme, že existuje přesná evidence majetku obcí vloženého do svazku Vodovodů a kanalizací Třebíč, včetně fotografické dokumentace. Na základě našich konstruktivních připomínek Ing. Kokeš vypracoval návrhy, dle kterých nelze donekonečna zvyšovat ceny vodného a stočného. Analýzou bylo zjištěno, že při každém zvyšování vodného a stočného klesá spotřeba vody. V době naší návštěvy na vodárně Štítary byla okamžitá spotřeba vody na 20% a čerpací stanice vody na Slatinách v Moravském Krumlově byla odstavena. Společně jsme došli k závěru, že je nutné zvýšit spotřebu vody z důvodu zachování životaschopnosti vodárenské společnosti, a tudíž radikálně nezvyšovat cenu vody a hledat nové odběratele pitné vody. Potřeba pitné vody v Moravském Krumlově ve špičce je 10 vteřinových litrů. Čtyři studny na Slatinách jsou takřka schopny tuto potřebu pokrýt, fakticky však momentálně pracovaly pouze dvě studny, každá o výkonu dvou vteřinových litrů, 8 hodin denně na noční proud. Vodárenská akciová společnost a.s. zásobuje vodou ze studní na Slatinách pouze území města na pravém břehu řeky Rokytné, tj. Rakšice, Kavalírka a Hříbek a navíc ještě obec Lesonice. Při návštěvě ČOV Zámecká jsme byli seznámeni se záměrem nutné investice do intenzifikace této ČOV ve výši cca 30 mil. Kč. Závěrem Ing. Kokeš přiznal, že naše připomínky a dotazy ho vedly k přehodnocení pořadí měst a obcí v seznamu investičních akcí (neexistence Dyje II.) a hledání cest ke změně cenové politiky svazku (cena vodného a stočného). Již na 27. zasedání zastupitelstva města dne 3.10.2005 naše skupina zastupitelů navrhla, aby pro rok 2006 byly zamrzeny ceny vodného a stočného pro Moravský Krumlov. Většina (13) zastupitelů náš návrh nepodpořila. Podle našeho názoru této vládnoucí většině zastupitelů vůbec nejde o uspokojování potřeb občanů. SNK – Konečně něco pro občana. (Stanislav Trefil, Pavel Procházka, Ing. Arch. Daniela Kudrová, Ing. Miroslav Nosek, Josef Vybíral)

SEAT NEWS

LEON I

Poslední vozy  
za 349 900 Kč  
včetně klimatizace!

Klimatizace, ABS, 4 airbagy, el. ovládací okna:  
vpředu, centrální zamykání s dálkovým ovládním,  
sportovní volant, ukazatel venkovní teploty atd. a

Nabídka platí do vyprodání zásob. Spotřeba a emise CO2 Leon 5,0 - 8,9 (l/100 km), 135 - 213 (g/km).

www.seatnews.cz • SEAT info-line 800 130 303

**LIBOR SUCHÝ**  
AUTOPRODEJNA

Nový Šaldorf 81  
671 81 Znojmo

Tel: tel. 515 22 79 52, fax: 515 22 70 95  
E-mail: seat@autoprodejnasuchy-znojmo.cz, internet: www.autoprodejnasuchy-znojmo.cz

Jsme držitelem certifikátu kvality ISO 9001 v oblasti prodeje, servisu, ochrany živ. prostředí a bezpečnosti práce.

Okenní a dveřní systémy

FINSTRAL®

Okna – dveře – zimní zahrady

PLASTOVÁ  
A HLINÍKOVÁ  
OKNA

pro 21. století

záruka 10 let

Kvalita už nemůže být levnější !!!

Řešení, které nikdo nemá !

5-ti komorový profil finstral, blok šíře 105 mm

Mezírka 1, BRNO

tel.: 541 211 069, 736 624 594, fax: 541 240 889

Sokolská 39, ZNOJMO

tel.: 515 225 696, 736 688 665, fax: 515 225 699

www.plastovaoknafinstral.cz

# BAZÉNY

## !! SUPER ZIMNÍ CENY !!

<b>Fóliový bazén Laguna + obloukové zastřešení, včetně technologie, montáže a dopravy + PRÉMIE</b>			
6,3x6x1,2 - 111.000 Kč	6,2x3x1,5 - 115.000 Kč	7x3,5x1,5 - 141.000 Kč	8x4x1,5 - 151.000 Kč
<b>Plastový bazén + obloukové zastřešení, včetně technologie, montáže a dopravy + PRÉMIE</b>			
6x3x1,2 - 121.000 Kč	6x3x1,5 - 126.000 Kč	7x3,5x1,5 - 159.000 Kč	8x4x1,5 - 177.000 Kč

VŠECHNY TYPY BAZÉNŮ - ZASTŘEŠENÍ - BAZ. TECHNOLOGIE - JÍMKY - SEPTIKY

A TO VŠE ZA SUPER AKČNÍ CENY !!!

Uvedené ceny jsou bez DPH.

BAZÉNY VALLA, Palackého 104, Moravský Krumlov

Telefon/fax: 515 324 646, mobil: 777 123 750, www.bazeny-valla.cz

## Krumlováček bilancuje Práce na ubytovně v plném nasazení

**/Moravský Krumlov/** Národopisný kroužek tanců a písní při ZŠ Klášterní náměstí v Moravském Krumlově pokračuje novou sezonou ve svojí činnosti. Členové souboru pracují ve dvou základních skupinách, žáci prvního stupně se scházejí každé pondělí. Starší členové souboru se setkávají dvakrát týdně. „Každé úterý zaznívá zpěv členů Krumlováčku chodbami školy, ve čtvrtek jsou procvičovány jednotlivé taneční kroky českých a moravských národních písní. Kromě prohlubování vztahu k národním tradicím kroužek podporuje rozvoj multikulturní výchovy. V letošním školním roce se totiž soubor rozšířil o žáky z Chile, Kazachstánu a Mongolska,“ informovala učitelka a umělecká vedoucí Milada Pelajová. Jak dále doplnila: „Máme také velikou radost z toho, že naši bývalí členové souboru nám po odchodu na studia zůstávají věrní a Krumlováček i nadále navštěvují. Po spolupráci s kapelami Polanka, Naše kapela a Dubňanka začal Krumlováček spolupracovat s mladými muzikanty kapely Skaláci z Miroslavi.“



foto: mask

„První výsledky naší spolupráce jste mohli shlédnout na akci Krumlovské Vánoce. Největší přínos však vidíme v pomoci nadačním fondu Krtek, jehož hlavním cílem je vyplnění volnočasových aktivit dětí, léčících se na onkologickém oddělení v Černých Polích v Brně. Stalo se neodmyslitelnou tradicí vystoupení souboru v této nemocnici a při této příležitosti rozdávání dárek získaných od sponzorů. Malí pacienti již mohli starší členy Krumlováčku shlédnout dvakrát, poprvé v listopadu a pak s vánočním programem v prosinci,“ uvedla k aktivitám Milada Pelajová. Pro členy souboru se vystoupení v prostředí onkologického oddělení či oddělení transplantací stává silným zážitkem, o to víc si pak všichni uvědomují cenu vlastního zdraví. Proto do roku 2006 lze nejen souboru Krumlováček popřát především zdraví. /mask/

### Děti u zápisu letos více

**/Miroslav/** Páteční odpoledne nebylo jen v Miroslavi ve znamení zápisu dětí do základních škol. Rodiče se svými potomky ze školek se scházeli do tříd vybraných škol, kde děti před komisí prokazovaly své dovednosti. „Dnes by k zápisu mělo přijít 65 dětí, což je přibližně o 15 více než loni. Předpokládáme, že asi 10 až 12 dětí bude mít odklad, takže by mohly být dvě třídy s asi 25 žáky. Což je, si myslím, už na první třídu dost, protože učitelka se dětem nemůže věnovat tak, jak je potřeba. Pokud děti mají odklady, tak se to většinou týká dětí, které se narodily po prázdninách nebo v prázdninových měsících. U nich se může projevit určitá nezralost, mohou mít poruchu učení nebo předpoklady, z kterých se mohou vyvinout speciální poruchy v učení. Také vady řeči, které by mohly činit problémy ve výuce,“ vedla Jaromíra Svobodová, učitelka ZŠ Miroslav. A jak vzápětí dodala: „Já jsem ráda, že je dětí více a že rodiče dětí mají zájem o miroslavskou školu. To znamená, pokud se sem hlásí více dětí, tak u veřejnosti naše škola získává dobrý zvuk, učitelky se snaží a rodiče jsou spokojeni s výukou.“ /mask/

**/Višňov/** Dodělavkami vnitřních prostor turistické ubytovny ve Višňově pokračují práce na staveništi. Jde o certifikovanou ubytovnu na Moravské vinařské stezce, která spojuje Znojmo s Miroslavi a Moravským Krumlovem. „Práce pokračují velmi rychle. V současné době je všechno pod střechou, takže podkroví je temperováno, dělají se už omítky v koncové fázi. Součástí turistického centra je budovaná sauna, která bude klasická s vyhříváními kameny, bazénem a sprchou i odpočívárnami a šatnami. K zázemí patří také opravná kol a kolárna na uzamčení kol. Změn dozná pochopitelně i kino, kde budou sociální zařízení s novými instalacemi elektro, vody, odpadu i topení. Původní kino mělo topení na koks a nyní tu bude moderní plynový kotel s regulací, kde se dá topit nezávisle pro ubytovnu, sál nebo saunu, aby se podle potřeby daly minimalizovat náklady. Otevírat budeme v měsíci červnu,“ obeznámil se stavbou starosta Višňového Jan Daniel.

„Jsou tu restaurace a zajištěné vaření obědů, proto podle mě stavba turistické ubytovny bude mít velký přínos jednak právě



foto: mask

pro cykloturisty na ubytování a pro místní vinaře a soukromníky se zlepši odbyt, takže to bude mít následný přínos pro celou obec,“ uvedl jeden ze soukromých podnikatelů Luboš Brázda.

Podle starosty Jana Daniela se začalo se stavbou v měsíci říjnu,

kdy byla zahájena rekonstrukce kina na víceúčelovou budovu, ve které budou mimo jiné kromě zachovaného sálu na promítání nebo divadelní představení s jevištěm a kulisárnou i nové prostory. V půdní vestavbě bude nová velmi kvalitní ubytovna pro

cykloturisty s kapacitou kolem třiceti lůžek a možností přistýlek. Každý pokoj má vlastní sociální zařízení se sprchou a toaletou. Je zde i společenská místnost s kuchyňkou, kde se budou moci všichni v pěkném prostředí sejit na posezení. /mask/

## Mrazivé počasí přináší problémy i hrobníkům

**/Region/** V mnohých rodinách jsou při současných velmi nízkých teplotách kotle zapnuté naplno, aby stačily domácnosti vyhřívát. To samozřejmě zvyšuje náklady na rodinné rozpočty.

Mnohé provozovatele trápí i zamrzající voda nebo její poruchy. „Třeskuté mrazy se nevyhnuly ani Miroslavi. Došlo tu k poškození vodovodního řadu na ulici Mlýnská. Popraskaly šrouby na hydrantu. Voda vytékala po celé ulici a vytvořila z chodníku i vozovky souvislou ledovou plochu. Pracovníci Správy majetku města tuto poruchu za tři hodiny odstranili i přes tvrdé povětrnostní podmínky. Doufáme, že se už nic nestane. Trochu obavy jsou z tání v případě oteplení, kdy by

se mohly projevit poruchy, ale také přivaly tajícího sněhu. V tomto se jednoznačně osvědčily vybudované retenční nádrže, které při prudkém tání zadržely vodu, a to v lokalitě ulice Údolní. Tim, že jsou nádrže vyčištěny, mělo by to být v pořádku,“ uvedl místostarosta Roman Volf.

Bez problémů se neobešli ani zemědělci. Nemalé finanční prostředky bude stát rozmrazování vodovodního potrubí a napáječek ve stájích, které se i několikrát denně musí rozmrazovat. Narýchlo se zateplují stáje, mráz komplikuje krmení, službu vypovídá dojící zařízení a to nemluví o snížené dojitosti krav. Jaké škody mráz způsobí pěstitelům se dozvíme až na jaře.



foto: mask - havárie potrubí v Miroslavi

Ač by se to nezdálo, i myslivci mají větší starost o lesní zvěř. Ta se nedostane přes zmrzlý sníh k potravě a tak se musí více přikrmovat. Určitou perličkou je, jaké komplikace zima způsobila hrobníkům v Brně. Ti až půl metru zmrzlou zem musí rozbít

sbíječkou, protože do země se pohřbívá i v těchto dnech.

I když mráz k zimě patří, čeho je moc, toho je příliš. Teď jen všichni můžeme doufat, aby mráz v nejbližších dnech povolil. Pro mnohé je ideální teplota pro zimní období 0°C. /jak/

### Stěžujte si, budete vyslyšeni

**/Brno/** Krajský úřad s platností od 1. ledna schválil nová pravidla pro přijímání a vyřizování stížností. Ke schválení nových pravidel přiměly kraj dvě skutečnosti. Jednak dle nařízení vlády byla zrušena vyhláška o vyřizování stížností, oznámení a podnětů pracujících, která se vztahovala ke stížnostem v oblasti přenesené působnosti. A také nabyl účinnosti nový správní řád, který hovoří o vyřizování stížností ve správním řízení. Proto byla nová pravidla pro přijímání a vyřizování stížností přizpůsobena. Doznala drobných změn, které sebou přinesla předchozí praxe. Například častější využívání elektronické formy stížností bylo důvodem podrobnějšího rozpracování této pasáže. /jak/



foto: mask

## AUTOSERVIS PNEUSERVIS DOBELICE

### SPECIALIZACE NA JAPONSKÉ VOZY MAZDA

Prodej veškerých doplňků: pneu • baterie • kapaliny značky HEKRA, DIVINOL

Dobelice 52  
tel.: 515 320 020  
736 625 252 - prodej  
604 614 678 - servis  
777 666 626 - prodej  
a odtahová služba  
www.home.tiscali.cz/mazda



**Mitsubishi Galant, 2.0i**  
r.v. 1990, cena 29.000 Kč  
ABS, el. okna, servo, STK 2/07



**Renault Laguna, 2.0i**  
r.v. 1995, cena 69.000 Kč  
ABS, servo, el. okna, zrcátka v el., el. šíbr, airbag, rádio, centrální na DO, alu kola



**Mazda 626 kombi, 2.0DiTD**  
r.v. 2000, cena 175.000 Kč  
ABS, 4x airbag, klima, el. okna, zrcátka, najeto 60 tkm



**Mazda 323, 1.3i**  
r.v. 1997, cena 85.000 Kč  
2x airbag, 2x přepínač pásů, el. zrcátka, najeto 123 tkm



**Mazda 626, 2.0i GT - 2 vozy**  
r.v. 1998, cena od 125.000 Kč  
5 dveří, automat. klima, el. okna a zrcátka, ABS, 4x airbag (2. vůz + aut. převod.)



**Mazda 323, 1.5i**  
r.v. 1995, cena 79.000 Kč  
servo, ABS, centrální, el. okna, najeto 140 tkm



**Mazda MX5, 1.6i - 2 vozy**  
r.v. 2000, cena 240.000 Kč - 75 tkm  
r.v. 2002, cena 280.000 Kč - 60 tkm  
centrální, el. okna, zrcátka, alu kola 17"



**Mazda 323, 2.0 DiTD**  
r.v. 11/2001, cena 195.000 Kč  
ABS, servo, klima, el.okna, alu kola



**Mazda 3, 1.6 MZ-CD**  
r.v. 11/2004, cena 390.000 Kč  
ABS, EBD, DSC, TCS, 6x airbag, el.okna, orig. rádio, najeto 20 tkm, PC 599.000 Kč (ilustrační foto)



**Mazda 6, 1.8i**  
r.v. 2004, cena 330.000 Kč  
5 dveří, ABS, EBD, TCS, ESP, klima, el. okna, 6x airbag, orig.rádio, najeto 30 tkm (ilustrační foto)

# Zeptali jsme se: Mgr. Michala Haška, poslance PČR za Brno-venkov



**Pane poslanče, ve volbách jste uspěl a začal své první volební období v parlamentu. Zavazuje Vás to před voliči i do budoucna?**

Prošel jsem úspěšně volbami na úrovni obcí, kraje i poslanecké sněmovny. Každý takový mandát od voličů je pro mne osobním závazkem a výzvou. I přes svůj věk (30 roků) mám za sebou 8 let práce v obecním zastupitelstvu a 4 roky v zastupitelstvu Jihomoravského kraje. Osobně si myslím, že práce v obci a na Kraji byla pro mne dobrou přípravou do poslanecké sněmovny.

**Cemu se věnujete v poslanecké sněmovně a v ČSSD?**

V ČSSD se věnuji především problémům Jihomoravského kraje a „mého“ okresu Brno-venkov, a to v oblasti rozvoje venkova a fungování obcí, které jsou mi jako bývalému starostovi samozřejmě nejbližší. Jako místopředseda poslaneckého klubu ČSSD se věnuji také práci našeho klubu ve sněmovně, mimo to jsem i

nadále v přímém kontaktu s komunálními politiky ve své rodné obci Drásov a také v regionu Tišnovsko, kde jsem předsedou.

**Proč jste dal přednost politice před dráhou úspěšného právníka?**

Z předchozích odpovědí jasně vyplývá, že moje volba politické kariéry není v rozporu s právnickým vzděláním, naopak, politika a právo se v poslanecké práci dobře doplňují a jako zákonodárce jsem také při tvorbě nových právních předpisů.

**Pro hodně lidí jsou důležité skutky, a ne prázdná slova. Jak konkrétně se Vám dařilo plnit předvolební sliby?**

Jedním z mých největších závazků voličům byl slib, že pomohu vyřešit přes 40 let se táhnoucí nespravedlnost – odtržení několika desítek obcí na Tišnovsku k jinému okresu a od r. 1997 i k jinému kraji. Přitom do zaměstnání, do škol, do nemocnice měli lidé z těchto obcí vždy prokazatelně blíže a dostupněji do Tišnova.

Jsem rád, že po čtyřleté bitvě a legislativnímu maratonu se podařilo zdravým rozumem napříč všemi stranami ve sněmovně tuto křivdu napravit a obce znovu do Tišnovského regionu vrátit. Změna se sice týká „jen“ několika tisíc obyvatel Tišnovska, ale má obrovskou symbolickou hodnotu. Kromě legislativní činnosti jsem se snažil v tomto volebním období např. komunikovat se starosty všech šesti pověřených měst v okrese Brno – venkov (Tišnov, Kuřim, Rosice, Ivančice, Šlapanice, Židlochovice) bez ohledu na jejich politickou příslušnost a jednat s nimi o problémech jejich měst, ale i o problémech všech ostatních obcí v okrese Brno-venkov. Podpořil jsem také řadu konkrétních projektů – především obcí v oblastech školství, veřejné infrastruktury, bytové výstavby apod. Na moji poslaneckou kancelář se rovněž obraceli občané se svými problémy, které jsem spolu se svými asistenty průběžně řešil.

**A co jiné oblasti, například státní správa, integrovaný záchranný systém, zdravotnictví a podobně?**

Jako člen výboru pro veřejnou správu, regionální rozvoj a životní prostředí jsem se v těchto konkrétních oblastech podílel zejména na nové legislativě. Pokud se týká životního prostředí, konzultoval jsem s obcemi i občany jejich problémy v oblasti odpadového hospodářství, čištění odpadních vod, problematiku údržby krajiny apod. V oblasti zdravotnictví jsem rád, že se podařilo rekonstruovat dvě okresní nemocnice, a to v Ivančicích a v Tišnově tak, aby pacientům nabývaly dobrou lékařskou péči v prostředí

důstojnému 21. století.

**Jak podporujete sport, a to především pro děti a mládež?**

Sport podporuji nejenom v oblasti legislativy či projektů na opravu nebo výstavbu nových sportovišť, ale také konkrétně podporou druhoholigového (!) volejbalového oddílu TJ Sokol Drásov, kde doslova ve venkovských a amatérských podmínkách dokázal kolektiv pod vedením trenéra Josefa Mrkose sportovní zázrak – probjovat se do II. volejbalové ligy. A protože jsem se dříve aktivně věnoval společenskému tanci, „vracím“ v dobrém tanečním klubu Sokol Drásov těch několik krásných let, např. podporou každoročního festivalu tanečního mládeží v Tišnově.

**Jaké jsou konkrétní problémy volebního obvodu? Co je potřeba podle Vás řešit nejnáléhavěji?**

Myslím, že bylo zodpovězeno již v předchozích otázkách. Konkrétní problémy v jednotlivých obcích se snažím neposuzovat striktně politickými očima, ale podle jejich závažnosti a nutnosti v čase je řešit, což Vám mohou potvrdit starostové nejen za ČSSD, ale i nezávislí, za KDU ČSL, za ODS i za KSČM.

**Podpoříte snahy Energoregionu 2020 ve schválení Atomového zákona? Diskutujete se svými kolegy o tomto problému, který jih regionu také trápí?**

Podporuji, aby byl senátní návrh novely Atomového zákona ve sněmovně projednáván, protože obce v blízkosti jaderné elektrárny Dukovany si v budoucnu zaslouží zákonem stanovené a garantované řešení situace, kterou si samy nezvolily. Možných způsobů poskytování příspěvků

či náhrad pro zkvalitnění života v těchto obcích je více a já budu rád, když o nich parlament bude moci jednat.

**Kde Vás občané a voliči v nejbližší době uvidí?**

V rámci poslaneckých týdnů se snažím rovnoměrně navštěvovat všechny části okresu Brno – venkov – naposledy to bylo v závěru loňského roku na Ivančicku, kde jsem navštívil a besedoval se studenty tamního gymnázia a s per-

sonálem Ivančické nemocnice. Moje další návštěvy měst a obcí budou občanům s předstihem oznamovány prostřednictvím místního tisku či prostřednictvím městských a obecních úřadů

**Jak relaxujete po práci?**

Mým největším relaxem od politiky a politiků je v současné době moje rodina a zvláště moje půlroční dcera. Zcela výjimečně sáhnou rád také po dobré knize.

*Děkuji za rozhovor: M. Sklenář*



## Lékárničky ministr nevyšly

**/Praha, Moravský Krumlov/** Čtvrtek byl ve znamení dalšího z plánovaných protestů lékárnické komory proti opatřením ministerstva zdravotnictví, které řídí kontroverzní David Rath. Protestující chtěli vést dialog s ministrem, ten si na ně čas neudělal. Byl totiž ve sněmovně na tiskové konferenci, kde prohlásil, že je to protest milionářů, ale nechal protestujícím uvařit čaj. Náš region byl na demonstraci také zastoupen. Veřejnost, která podporuje úsilí lékárníků si v tento den nemohla nevšimnout velkého plakátu na dveřích lékárny polikliniky Moravský Krumlov. Plakát mimo jiné upozorňuje na další protest, tentokrát plánovaný na pondělí 30. ledna, kdy bude zavřeno od 12 do 15 hodin. Podle lékárníků sníženou marží se snížila i úhrada pojišťovny u řady léků například na tlak, cukrovku, prostatu atd. Takže pacient na léky doplácí mnohdy více, než byl zvyklý. To může vést k tomu, že za kvalitní a dražší léky budou dostávat méně kvalitní náhradu, což může vést k zhoršení zdravotního stavu a výskytu komplikací. /mask/

# AKCE STOLY + ŽIDLE



Jídelní souprava „CTIRAD“  
za 3.500,- Kč

Jídelní souprava „BOROVICE“  
za 2.750,- Kč



Okružní 394  
(areál OSP)  
Moravský Krumlov

tel.: 515 320 718  
email:  
kuchynskestudio@tiscali.cz

provozní doba:  
Po - Pá 8.00 - 17.00  
So 8.00 - 11.00 hodin

sektorové kuchyně  
dřezy Franke, Reginox  
pracovní desky  
kuchyňské spotřebiče  
rohové lavice  
stoly, židle  
chromové doplňky  
nerez drátěný program  
prodej na splátky

**ZDARMA**  
montáž u zákazníka

# KUCHYŇSKÉ STUDIO MORAVSKÝ KRUMLOV

**REAKCE • NÁZORY • POLEMIKY**

**Prezentace města na veletrhu cestovního ruchu**

**/Oslavany/** Město Oslavany se zúčastnilo ve dnech 12. – 15. ledna veletrhu cestovního ruchu Regiontour na brněnském výstavišti. Veletržní expozice, která láká stále více zájemců o tuzemský cestovní ruch si vyžádala přemístění z tradičního pavilonu B do mnohem většího pavilonu V. Expozice Jihomoravského kraje, kde se mělo možnost město Oslavany jako spoluvystavovatel prezentovat, byla nově koncipována. Nebyly tu pultíky s názvy jednotlivých měst, ale kraj byl prezentován podle turistických destinací: Brno, Brno a okolí, Moravský Kras, Lednicko-Valtický areál, Přírodní park Podyjí a Slovácko. Oslavany se prezentovaly v oblasti Brno a okolí spolu s Tišnovem, Ivančicemi, Slavkovem, Bučovicemi a Rosicemi. Zvláštní pultíky byly vyhrazeny integrovanému dopravnímu systému, cykloturistice a vinařství. Cykloturistika byla personálně zajištěna městem Oslavany a tak byla další možnost prezentovat naše město na veřejnosti, neboť již tradičně byl mezi návštěvníky veletrhu největší zájem o cyklotrasy a cyklostezky. To, že mapky a popisy cyklostezek z celého kraje byly soustředěny u jednoho pultíku, ukázalo, jak velký zájem je o tuto oblast.

Nás může těšit, že naše nová propagační „skládačka“ Templářská cyklotrasa šla „na dračku“. Byly rozdány dva tisíce kusů. Rovněž všechny materiály propagující letošní akce v Oslavanech byly rozebrány. Velkým magnetem pro veřejnost bylo čepování piva oslavanského zámeckého pivovaru. Ochutnali je i odborníci z jiných pivovarů a setkali se u nich s příznivým ohlasem. Zpestřením byla autogramiáda Františka, po kterém je pojmenována zámecká třináctka. Tácky s jeho podpisem byly velmi žádané a Františka asi boleta od podepisování dlouhou ruku. To, že oslavanské pivo chutná, dosvědčuje i skutečnost, že během jednoho dne byly vytvořeny 2 sudy dvanáctky a stejné množství třináctky.

Při slavnostním zahájení, které bylo bohužel narušeno bombovým poplachem, se zastavili v našem stánku hejtman Jihomoravského kraje ing. Juránek, ministr životního prostředí RNDr. Ambrozek, ministr pro místní rozvoj Martinek a ministr práce a sociálních věcí Škromach. Až o půl sedmé, po zavírací hodině, dorazil ještě premiér Paroubek. První konkrétní ohlasy na naši účast se projevíly ihned na místě, kdy se začaly ozývat různé cestovní kanceláře, které zamýšlí zahrnout náš zámek do svých zájezdových tras. Rovněž cyklostezky budou zveřejněny v různých katalogích a na cyklistických webových stránkách. S kladným ohlasem se setkaly naše nové tiskové materiály, které se velmi líbily. Pro příští rok by se však měla „oprášit“ myšlenka společného stánku Mikroregionu Ivančicko. Ve spojení s členským městem Dolní Kounice, které na veletrhu již několik let samostatně vystavuje, vytvořit vlastní expozici a na expozici JM kraje se podílet pouze tím, že tam budeme dávat materiály na pult Brno a okolí. Tím bude mnohem větší akční rádius v působení na návštěvníky. Stejně už to dělá Židlochovicko, Moravský Krumlov, Vyškovsko, Moravský Kras i Lednicko-Valtický areál a je to zřejmě investice, která se vyplatí. *Miloš Musil, místostarosta Oslavan*

**Pochutnejte si na kávě**

Za těchto dlouhých zimních večerů, kdy nás mráz nutí sedět doma za pecí, přijde k chuti dobrá horká káva.

V mnoha zemích je pití kávy doslova rituálem, ale u nás je spíše prostředkem k povzbuzení nebo doplnění chvíle klidu právě v této době. Někomu stačí šálek denně, jiný ji do sebe láduje po litrech. V každém případě by Vám mělo na její kvalitě záležet. Ať už si děláte tzv. turka, espresso nebo překapávanou, je dobré také koupit dobrou směs z kvalitních zrněk. Nelze ale podcenit ani její přípravu.

Chutná-li Vám espresso, můžete jej připravit přístrojem s čerpadlem, nebo parní variantou, tedy překapávačem. Přístroj na espresso je dražší a uděláme si jen jednotlivé porce, to znamená, že

je i úspornější. Překapávače by zase měly mít schopnost udržet teplý i ten díl kávy, který jste si nenalili do šálku. Může být s termokonvicí, ale i s vyhřívanou ploténkou.

Každopádně by příprava kávy neměla být náročná na čas, ani složitá. Ať již se ve vaší kuchyni ocitne jakýkoli přístroj, měli byste mu také dopřát nutnou údržbu. Překapávače náročně nejsou. Konvici umyjete a zbytek oťete.

Espresso většinou potřebuje občasné odvápnění. Může Vás na to upozornit i kontrolka na přístroji a pokud máte dražší model, může mít vlastní čistící mechanismus. Takže pokud je již káva hotova, zbývá jen popřát dobré vychutnání v klidu a teple domova, nebo útulné kavárničky, pokud se Vám káva zrovna nechce vařit. /mask/



foto: mask

**Od začátku roku autem do Brna zadarmo**

**/Brno, Pohořelice/** Pro řidiče novinkou, která ještě není tolik v podvědomí, je fakt, že od ledna letošního roku není zpoplatněna dálnice D1 v okolí Brna.

Tato změna v dopravě, kterou se prodlužují nezaplatněné úseky dálnic, jistě potěší řidiče jezdící do Brna po státní silnici Znojmo – Pohořelice, která se u Pohořelice napojuje na dálnici. Ať už jezdíte do Brna za prací, nebo jen nárazově, nebudete muset jezdit po staré státní silnici, ale bez postihu po dálnici. Investovat devětset korun za dálniční známku již nebude potřeba, pokud používáte ke svým cestám pouze tento dálniční úsek.

Důvodem tohoto kroku ze strany ministerstva dopravy byl záměr, aby obyvatelům obcí, kterými prochází stará státní silnice, nejezdily proudy spořivých řidičů osobáků i kamionů. Řidičů, kteří si neohodlali koupit dálniční známku. Celkový nezaplatněný úsek je po D1 od Kývalky po Holubice a po silnici 52 směrem na Rajhrad. Bez poplatku zůstane i další úsek „padesátvojký“, mezi sjezdy u Pohořelice.

„Nakonec jsem vyslyšel výtky některých občanů a dokud nebude systém našich dálnic kompletní, nebudou tyto úseky zpoplatněny,“ prohlásil ministr dopravy Milan Šimonovský. /jak/



ilustrační foto

**TMK TISKÁRNA Moravský Krumlov, a.s.**

**ofsetový tisk • knihtisková rotačka  
číslování • výseky • knihařské práce  
zakázková výroba**

**Tiskárenská 439  
672 01 Moravský Krumlov**  
tel.: 515 322 281, FAX: 515 322 722  
mobil: 777 769 809  
e-mail: mail@tiskarnamk.cz, web: www.tiskarnamk.cz

**ALPHA Group CZ, spol. s r. o.**

- dřevěné podlahy
- laminátové podlahy
- PVC a linolea
- korkové podlahy
- pokládka a renovace parket
- stěrky, lišty, doplňky
- prodej a montáž

- půdní vestavby
- sádrokartonové podhledy a příčky
- suché sádrokartonové podlahy
- montáž minerálních podhledů
- montáž střešních oken
- zateplení stěn

- kompletní rekonstrukce bytových jader
- obkladačské práce
- pokládka dlažeb
- zednické práce

**P. Bezruč 2, 664 91 IVANČICE, tel./fax: 546 434 370  
Mobil: 603 833 560, e-mail: obchod@alphagroup.cz**

# KATALOGY LÉTO 2006

## SLEVY ZA VČASNÝ NÁKUP

# AŽ 15%

**Nevíte jaký dárek k narozeninám?  
Věnujte svým nejbližším poukaz  
na dovolenou a výběr destinace  
nechte na nich !!**



Hodnota poukazu je 500 Kč. Platí pro libovolnou destinaci i termín. Při odevzdání poukazu bude jeho hodnota odečtena od ceny zájezdu. Poukazy se mohou sčítat. Platnost poukazu je do 31.12. 2006. Poukaz můžete zakoupit v kanceláři CA, nebo si jej objednejte telefonicky a bude Vám zaslán poštou na dobírku.

**TMK travel**  
cestovní agentura

Knížecí dům, 1. patro  
Růžová 39  
Moravský Krumlov

telefon: 515 321 044  
mobil: 777 769 814  
FAX: 515 321 118

Provozní doba:  
po-čt: 8.00-12.30, 13.00-16.30  
pá: 8.00-12.30, 13.00-14.30

Zastupujeme cestovní kanceláře z celé ČR s pojištěním proti úpadku.  
Čedok • Sunny Days • Exim Tours • Firo tour • Alexandria • Intertrans • Čebus • Victoria • Atis • VOMA • Ancora  
• Mega Travel • Bohemian Fantasy • Ingtours • Típa tour • Viamare • Hellas tour • Emma • Cílka • B&K tour • Galatea  
• autobusové jízdenky od společnosti Student agency • letenky do celého světa od letecké společnosti ČSA

## Kam se starou ledničkou?

/Moravský Krumlov, Miroslav/ Vyřešení této téměř nerudovské otázky může být pro některé z nás problematické. Proč? Staré vyřazené ledničky a televizory mají statut nebezpečného odpadu, tudíž by se měly odborně likvidovat. Jaká ale je nynější situace? „V současné době ledničky a televize na sběrný dvůr nebereme ze dvou důvodů. Jednak zatím není rozhodnuto, co s tímto odpadem, a za druhé se jedná o nebezpečný odpad. Ostatní věci, jako například sporáky, bereme bez problémů. Tyto věci jdou do šrotu, protože v nich není nic nebezpečného. Televize a ledničky by pravděpodobně měli odebírat prodejci, protože za ně inkasují peníze za likvidaci. Zatím ale nikdo neví, kam tyto peníze jdou, a na co jsou použity. Možná, že za tyto spotřebiče budeme vybírat, ale až někdo rozhodne. Zatím nás nekontaktovali ani sami prodejci a přítom je to v jejich vlastním zájmu,“ informoval o stavu v Moravském Krumlově ředitel TaZS Jiří Kubík.

O zhruba patnáct kilometrů dále je situace odlišná. „Pouze pro miroslavské občany se nic nezměnilo. Stále mohou do sběrného dvora vozit televizory i s ledničkami bezplatně v přiměřeném množství. Nově se ale zaznamenávají a evidují dle občanského průkazu,“ uvedl Jaroslav Muška, vedoucí provozovny firmy A.S.A. v Miroslavi, která provozuje sběrný dvůr. Jak to vypadá, tak než se rozhoupou kompetentní orgány státní správy, budou někteří, podotýkájmí méně zodpovědní lidé, vozit nepotřebné do lesa. Ta svědomitější část si bude muset počkat, až jak bude situace vyřešena, nebo si lámat hlavu otázkou „kam s ní?“ /mask/

## Most vyžaduje investice

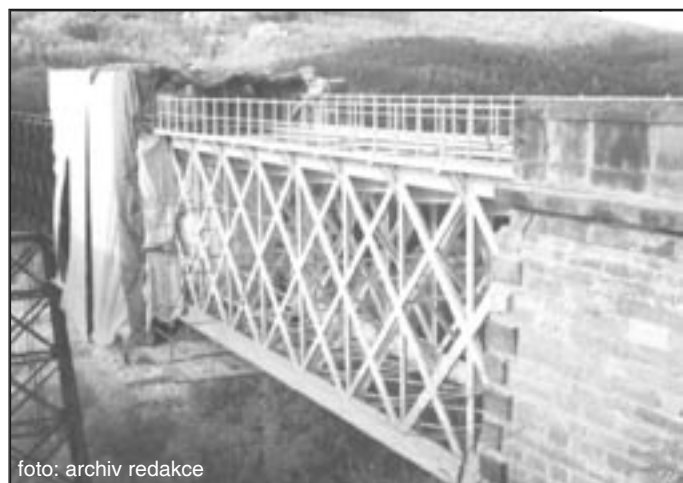


foto: archiv redakce

/Ivančice/ Radnice v Ivančicích ani Technické muzeum nemají dostatek finančních prostředků na údržbu a opravy zbytku starého železničního mostu, který se nachází za Ivančicemi směrem na Moravské Bránice a tyčí se přes údolí řeky Jihlavy. Již na první pohled je patrné, že část kulturní památky je natřena, ale to nestačí a dlouhodobá absence v údržbě je znát. „Město ani Technické muzeum nemá na údržbu torza mostu peníze. Zbytek mostu má statut kulturní památky, ale od roku 1997 se ho nepodařilo zařadit do fondu záchrany kulturního dědictví a tak získat peníze na opravu a stabilizaci konstrukce. To jsou informace naprosto jednoznačné,“ uvedl starosta Ivančic Vojtěch Adam. Podle jeho slov je třeba, aby se sešli všichni kompetentní a rozhodli, zda je vůle a možnost torzo mostu zachránit anebo jej zdemolovat. Žádná jiná varianta není, protože čas neúprosně pracuje. Ivančice získaly celý most od ČD za jednu korunu. Poté byla větší část soukromou firmou rozřezána a dána do šrotu. Zůstal jeden pilíř s částí ocelové konstrukce, na jehož údržbu by podle odhadů bylo potřeba ročně zhruba tři miliony korun. V současnosti se nedoporučuje na most vstupovat, z důvodu možného úrazu. Zatím je torzo nechvalně známé skutečností, že ho používají sebevrazi, v minulosti se zde pořádaly i skoky bungee jumpingu nebo cvičení záchranářů. Je jasné, že most nemůže spadnout sám. V tom horším případě se bude muset odborně demontovat, ale s touto variantou zřejmě nebudou souhlasit památkáři s částí veřejnosti. V opačném případě se budou muset najít odpovídající finanční prostředky na jeho údržbu, aby byl stabilní a bezpečný. /jak/

## Na plesě křtili fotografickou publikaci města



foto: mask

/Moravský Krumlov/ Překvapením v podobě křtu nové fotografické publikace „Moravský

Krumlov ve fotografii“ začal druhý společenský ples města Moravský Krumlov. Kniha obsahuje krátké

textové přiblížení města a hlavně desítky fotografií zachycujících typické scenérie Krumlova a jeho blízkého okolí. Autory fotografií jsou Jan Černo a Martin Sklenář.

„Dnes probíhá již v pořadí druhý společenský ples. Jsem ráda, že se tato tradice ujala a bude zachována i do dalších let, aby se tak pozvedl společenský život v Moravském Krumlově, protože plesy byly odjakživa velkou společenskou událostí,“ uvedla hlavní organizátorka místostarostka města Marie Valachová.

K tanci a poslechu hrála skupina Eminent ze Znojma, která je k produkcím zvána i do Rakouska, takže účastníci se měli na co těšit. Malou perličkou byla taneční ukázka souboru La Quadrilla z Brna, která předvedla tradiční

irské tance. „Já jsem rád, že dnes zahajujeme druhý ples města Moravský Krumlov. Jsem tomu rád, že se ve městě založila takováto kulturní akce a že se něco děje,“ uvedl při zahájení starosta města Bartoloměj Pitlach.

„Nálada a společnost je tu vynikající, bavíme se dobře. Dal jsem si pivo, zkusil jsem štěstí a zakoupil několik lístků do tomboly, to je moje hobby. Manželka ráda tančí, tak jsme si společně zatancovali pomalejší rytmy. Je to tu moc pěkné a byl bych rád, aby se ples uchoval i do budoucna,“ pochvaloval si jeden z účastníků plesu města Pavel Procházka.

Na programu bylo také standardní předtančení polonézy, kterou předvedli studenti moravskokrumslovského gymnázia. /abé/

## V Miroslavi plesali myslivci

/Miroslav/ V miroslavském kulturním domě se uskutečnil tradiční myslivecký ples. Stejně jako v předchozích letech byl i tentokrát ve znamení bohaté tomboly, labužnických specialit a dobré zábavy.

„Dnes jsme uspořádali tradiční myslivecký ples, na kterém je přitažlivá bohatá tombola. Jako hlavní výhry jsou tři divočáci, dva kusy srnčí, 10 zajíců, 50 bažantů, 35 perliček, 20 divokých kachen a další drobné ceny. Součástí plesu je i módní přehlídka. K tanci a poslechu nám již tradičně hraje kapela Habakuk. K občerstvení je zajištěn zvěřinový guláš,“ sdělil Pavel Oliva hospodář mysliveckého sdružení Miroslav.

„My myslivci se staráme, aby návštěvníci plesu byli spokojeni. Také proto děláme kompletní občerstvení. Jen guláš se dělal ze čtrnácti kilogramů masa, dále svičková, pečený divočák a řízky z něj, samozřejmě je bramborový salát. Právě bramborový salát v kombinaci s pečeným masem si hodně návštěvníci pochvalují. Jídla letos vařil kolektiv čerpací stanice Benami pod vedením Marie Ševčíkové,“ uvedl jeden z organizátorů Alois Mikulka.

„Na myslivecký ples chodím každým rokem. Je tradiční a mívá největší návštěvnost. Líbí se mi tu hudba, která je pro všechny generace, jedinečná tombola, ale hlavně ochutnám myslivecký guláš



foto: mask

a bílé veltlínské. V mém věku je tanec pomalejší, takže jsme hlavně

na dechovku,“ řekl jeden z návštěvníků Emanuel Urbánek.

Jednou z tradic, která byla na plesě hojně k vidění, byl tradiční přípitek, při něm si myslivci ťuknou se skleničkou v levé ruce a řeknou „lovu zdar“ a to i s krásnými děvčaty. „Pořádáme hony hlavně na bažanta kohouta a zajíce. Honům ale předchází tvrdá práce a celoroční starost o zvěř. Samozřejmě dodržujeme myslivecké zvyky a odborné názvosloví, jako světla nebo barva, i zvěř má svá různá specifika. Dnes tu například máme tři divočáky - bachyně. Bažantů ročně lovíme kolem 400 kusů. Jezdí k nám i návštěvy ze zahraničí, jsme jedno z nejuspěšnějších i největších sdružení v kraji,“ prozradil něco o činnosti Milan Vyzrálek, člen mysliveckého sdružení. /mask/

## Jubilant z Oslavan se dožil sta let

Osmnáctého ledna letošního roku se dožil významného životního jubilea pan Rudolf Veselý z Oslavan. Pracoval jako zámečnický. Se svojí manželkou Marií bydlí na ulici Padochovská v Oslavanech a společně vychovali 2 syny. Žil velice skromně a mezi oslavanskými občany je oblíben pro svoji milou a příjemnou povahu. Pan Veselý se celý život věnoval své zálibě, práci na své zahrádce. Za vedení města přišel jubilantovi poblahopřát starosta města Vít Aldorf, který oslavenci předal kytici a dárkový balíček. Také redakce Zrcadla se připojuje ke gratulantům. /jak/



foto: MÚ Oslavany

## Křížovka pro vás - Významní rodáci našeho regionu

Nápopověda: Saal, Roads, trata	Mžik	Běloves. kyselka	•	Opuchlý	Polibek (slov.)	SPZ okr. České Budějov.	Písmeno „Ř“	•	Ocasy	Styl hudby	Pobídka	Ch. zn. mědi	Afický smrtelný vir	•	Tišící citoslovce	Německá dvouhlás.	Kancelář. sponka	Arktický (angl.)	•	Otázka při sázce	Předložka	Citoslov. překapení	Dloubatí
Římsky 1001			Správní jednotky					Okolky						Polibek						Vzduch boh. na kyslík			
Římsky 499			2. část tajenky											Tur									
Větve			Pohyby ve vzduchu				Otázka při sázce (novor.)					Oves (angl.)				Tatka (slov.)						Podník v Prostějově	
•	Stařena	Evropský literární klub					Podvozek				Chuchvalce				Sondy							Kamarádka maxipsa Fika	
Kovany (zast.)		Modla			Věnované věci			Dotknutí		Či				Zakaleno								Kilometr	
SPZ aut Prahy				Čichové orgány	Lovec				Zkr. odb. učiliště	Český architekt												Část svíčky	
Bobizač. slabika			Volání cejky						Silnice (ang.mn.č.)				Ruský souhlas			Ch. zn. aktinina						Mně patřící	
Poplachy			Amisův přítel					Člověk nesvobod.				Pocta											Dětská hračka
•	osobní zájmeno		1. část tajenky						SPZ aut Sokolov														
Omámeno			SPZ aut Pelhřimov																				
Nepo- rádek						Zkr. jedn. rovinného úhlu					Lenivá												Ačkoli
						Okresní hygienic. stanice					Přesto												Ch. zn. tantalu

**Vladimír Menšík** se narodil v roce 1929 v Ivančicích. Po studiu na strojní průmyslovce absolvoval Janáčkovu akademii múzických umění. Začínal jako divadelní herec ale brzy se stal členem Filmového studia Barrandov. Zahrál si v desítkách českých filmů, z nichž některé se navždy zapsaly do dějin české kinematografie. Jeho prvními filmovými snímky byly Lásky jedné plavovlásky (1965) a (I. díl tajenky) (1967). Poslední filmovou rolí byla postava Honzíčka ve filmu režiséra Dušana Kleina (II. díl tajenky), který byl natočen v roce 1988. Vladimír Menšík byl skvělým vypravěčem a podílel se na rozvoji televizní zábavy. Spolu s Jiřinou Bohdalovou vytvořil několik televizních skečů. Vladimír Menšík zemřel 29.5.1988 ve věku 59 let.



## Duhová dílna v Ivančicích

Středisko volného času Ivančice se ve školním roce 2005/2006 zapojilo do celostátního projektu Duhová dílna, který vyhlásila Nadace Duhová energie. Jejím zakladatelem a nejvýznamnějším dárcem je energetická společnost ČEZ. Finanční příspěvek činí pro školní rok 2005/2006 třicet tisíc korun. Slouží k nákupu technického, technologického a materiálového vybavení kreativní dílny a přispívá tak ke snížení finanční zátěže rodičů.



foto: SVČ Ivančice

Děti pracují ve dvou kroužcích (pondělí 17.00-19.00 – vitráž Tiffany, čtvrtek 15.00-17.00 – ostatní výtvarné a řemeslné techniky). Také se zúčastňují akcí, které každý měsíc Duhová dílna organizuje. Učí se těmto výtvarným a řemeslným technikám: malování na hedvábí, malování na sklo, ubrousková technika, drátování, batik, savování, malování na bavlnu, výroba ručního papíru, práce s papírem, kašírování, výrobky z provázků, korálků, pletení košíků z pedigu, vitráž Tiffany aj. Projekt Duhová dílna umožňuje účastníkům seznámit se s těmito technikami a technologiemi, umožňuje rozvoj jejich kreativity, rozšíření vědomostí, dovedností a tím přispívá k aktivnímu a smysluplnému využití volného času dětí a mládeže. *Mgr. Dana Fialová, garant Duhové dílny*

## Ples MŠ a DDM Oslavany

V pátek 13. ledna se v sále Dělnického domu uskutečnil již 4. společenský ples Mateřské školy a Domu dětí a mládeže v Oslavanech. Organizaci letošního plesu měly na starosti pracovnice oslavanských MŠ. Součástí plesu byl bohatý program, ve kterém vystoupily děti MŠ Sportovní s country předtančením, Taneční klub Orion se slavnostním předtančením v rytmu waltzu pod vedením manželů Flekalových, ukázky latinsko-amerických a standardních tanců v choreografii manželů Sedláčkových a děvčata TJ Oslavany s aerobní skladbou Jamp a Galaxie X. Nechyběla ani malá módní přehlídka, kterou připravila slečna Katka Macháčková a studentky GJB z Ivančic. Samozřejmě nesměla chybět ani bohatá tombola, do které přispěli místní podnikatelé i rodiče dětí z MŠ.

O slavnostní zahájení se postaral ředitel MŠ a DDM v Oslavanech, Mgr. Martin Flekal a několika větami přispěl i starosta Oslavan pan Vít Aldorf. Celý večer, až do brzkých ranních hodin k poslechu a hlavně k tanci, hrála hudební skupina Hobbit, pod vedením kapelníka Petra Boučka. O tom, že se ples MŠ a DDM vydařil, svědčí vysoká návštěvnost, která byla asi 300 účastníků. Doufáme, že tradice společenského plesu MŠ a DDM bude zachována a bude se těšit aspoň stejně populárně, jaká byla letos. *Za MŠ a DDM Oslavany Ivana Janačíková*

## Tříkrálová oldies párty

První páteční večer roku 2006 mohli občané Moravského Krumlova a jeho okolí oslavit netradiční formou. Tuto možnost jim poskytl Divadelní soubor BEZGEST uspořádaním „První Tříkrálové oldies párty“. Pořadatelé pojali tuto akci v divadelním duchu, což dokazovala nejen stylová výzdoba představení, kde jsme si mohli prohlédnout část rekvizit a kostýmů divadelního souboru, ale i fakt, že vstup byl pouze v maskách. Překvapila mně hojná účast i nápaditost s jakou byly masky zhotoveny. Mohli jsme se tu setkat s různými druhy zvířat nebo bytostmi ať už z pohádek, běžného života či ze světa fantazie. Jakmile zazněla hudba, kterou pro nás vybíral a skvěle mixoval DJ Velek z Brna, na taneční parket nastoupili heci divadelního spolku a svým předtančením rozproudivi zábavu hned na počátku. Vyvrcholením večera bylo vyhlášení tří nejlepších masek, které získaly výherní certifikát umožňující jim volný vstup na divadelní představení uváděné ochotníky v roce 2006. I když hudba dozněla v brzkých ranních hodinách, nikomu se nechtělo domů. Za krásné zážitky a skvělou atmosféru provázející celý tento večer patří dík členům Divadelního spolku BEZGEST, kteří s ochotou obětovali čas k uspořádání této akce. *M. Ostrovská*

**EDICE ZRCADLO**  
redakční sdělení

### Lidová vypravěči, pamětníci, kronikáři, babičky a dědečci!

Znáte nějakou báchorku, vyprávění nebo pověst z vaší obce nebo okolí? Chcete se o ni podělit s ostatními? Neváhejte a kontaktujte naši redakci na telefonním čísle 515 321 099. Přijedeme k Vám.

## Kulturní programy 30. 1. - 12. 2. 2006

### Kulturní a informační centrum Ivančice

Palackého nám. 9, 664 91 Ivančice  
tel./fax: 546 451 870, 546 419 429, e-mail: kic@selfnet.cz

- 2.2. v 18.30 hod. - Putování na kole Rýn - Maas - Dunaj. Beseda s promítaním fotografií, vypráví Petr Doležal. Kino Réna - malý sál. Vstupné: 30 Kč.
- 4.2. - 26.2. - Igor Nemyka - **Obrazy**, výstava, galerie Památníku A. Muchy.
- 6.2. - **Garderobiér** - Divadlo Bolka Polívky. Účinkují: Bolek Polívka, Milan Lasica, Emilia Vášaryová. Odjezd ve 17.30 hod od Besedního domu, cena (vstupenka a doprava): 380 Kč.
- **Připravujeme:** • 18.2. - **Jakub a jeho pán** - Slavná divadelní komedie Milana Kundery, Praha - Divadlo bez zábradlí, odjezd ve 13.30 hod od Besedního domu, cena (vstupenka a doprava): 690 Kč. • 23.2. v 19.00 hod. - **Moravěnka** - koncert dechové hudby, kino Réna Ivančice, vstupné: 120 Kč, předprodej vstupenek v KIC Ivančice.

### Městské kulturní středisko Moravský Krumlov

Břizová 254, 672 01 Moravský Krumlov  
tel./fax: 515 322 225, www.mkrumlov.cz

- leden - **Výstava - Miroslav Vomáčka** (Moravské Budějovice), kresba tužkou, pastelem - portréty, krajiny, zvířata, automobily, MÚ M. Krumlov, 1. patro
- leden - **Výstava - Jakub Stretti** (velká plátna), galerie Knížecí dům, do 16.2

### Kulturní a informační středisko Oslavany

Dělnický dům, Široká 2, 664 12 Oslavany

tel.: 546 423 283, 604 108 641, e-mail: kis.oslavany@post.cz

- 30.1.-10.2. - „Hledáme logo pro DDM Oslavany“. Výstava prací dětí a mládeže zabývající se tematikou loga pro Dům dětí a mládeže Oslavany. Otevřeno: po - pá od 9.00 do 14.00 hodin v Dělnickém domě, ve vestibulu kina.
- 10.2. - v 18.00 hod. - **přednáška „Hrnčířství v Oslavanech“**. Při příležitosti výročí 250 let od založení hrnčířství v Oslavanech. Významné poznatky týkající se řemeslné historie Oslavan přednáší RNDr. Luboš Rejl. Malý sál Dělnic. domu. Vylosovaný účastník besedy obdrží hodnotný dárek. Pořádá KIS Oslavany
- **Připravujeme:** 17.2. od 20.00 hod. - **Společenský ples Základní školy Oslavany**, hraje: The BOX, Dělnický dům, pořádá ZŠ Oslavany • 17.2. - **Divadlo Jesus christ superstar** - zájezd do Městského divadla Brno na divadelní představení, odjezd autobusu v 18.15 hodin z AN se zastávkami po městě. Začátek představení v 19.30 hod. Pořádá KIS Oslavany • 18.2. ve 20.00 hod. - **II. Sokolský ples v Padochově**. Sokolovna Padochov. Pořádá Sokol Padochov

### Dům dětí a mládeže Moravský Krumlov

nám. T.G.Masaryka 35, 672 01 Moravský Krumlov

tel.: 515 322 770, e-mail: ddmk@mboxzn.cz

- 2. - 3.2. - **Noc na Domečku**. Tentokrát na téma: Expedice Concordia. Maximální počet členů starších 9-ti let přijatých na expedici je 20. Je proto nutné se přihlásit v kanceláři DDM. Poplatek: 50 Kč
- 6. - 9.2. - **Jarní prázdniny na Domečku v klubu Poškošlák**: • Po 6.2., 9.30 - 16.30 hod. - Dopoledne vaření, odpoledne hlavolamy, křížovky, logické hádanky, detektivní příběhy, atd. Po celý den je možné hrát PC hry, využít internet a sportovat v sále. • Út 7.2., 9.30 - 16.30 hod. - Počítačové dopoledne, hry, výukové a multimediální programy. Odpoledne stolní a karetní hry, promítání DVD. • Stř 8.2., 9.30 - 16.30 hod. - Dopoledne točení na kruhu, odpoledne výroba šperku a malba na tričko. Po celý den je možné hrát PC hry a využít internet. • Čt 9.2., 9.30 - 16.30 hod. - Dopoledne aerobic, odpoledne sportovní hry v Sokolovně. Po celý den je možnost hrát PC hry a využít internet. Jednotný poplatek 20 Kč na každý den. Je možné přijít kdykoli během celého dne, doba strávená na Domečku je individuální. Svačinu, pití a přezůvky s sebou.

### Středisko volného času Ivančice

Komenského nám. 12, 664 91 Ivančice, tel.: 546 451 292

- fax: 546 437 119, e-mail: info@svcivancice.cz, www.svcivancice.cz
- 30.1. v 17.00 hod. - **Oválný stůl** na téma: „Park Réna - jeho sportovní a kulturní využití“, v SVČ Ivančice, Komenského nám. 12
- 3.2. - **Výlet do Vodního ráje - Vyškov**, odjezd v 9.00 hod od Besedního domu návrat ve 14.00 hod. k Bes. domu, poplatek: do 6 let 160 Kč; do 18 let 200 Kč; dospělí 220 Kč. Nutné se předem přihlásit.
- 3.2. v 10.00 hod. - **Svět zvířat** - zvířátka z těstovin a z kartonu, SVČ, Komenského nám. 7, poplatek: 20 Kč + materiál.
- 8.2. v 10.00 hod. - **Turnaj ve florbalu**, tým tvoří 3 hráči + brankář, sokolovna na Rybářské ul., poplatek: 30 Kč/osoba, s sebou: sportovní oděv, obuv a pití
- 9.2. v 10.00 hod. - **Valentýnské dárečky**, SVČ, Komenského nám. 7, poplatek: 20 Kč + materiál.
- 11.2. - **Lyžování v Orlických horách, Říčky**, odjezd v 6.00 hod. od Bes. domu, poplatek: 280 Kč (doprava + pedagogický dozor). Nutné se předem přihlásit.
- **Připravujeme:** • 25.2. - **Lackenhof am Ötcher**. Poplatek: do 7 let - 450 Kč, do 15 let - 850 Kč, do 19 let - 1050 Kč, dospělí - 1250 Kč, senioři - 1050 Kč.
- 18.3. - **Spítal am Semmering - Stuhleck**. Poplatek: do 6 let - 400 Kč, do 15 let - 900 Kč, do 19 let - 1200 Kč, dospělí - 1300 Kč. Odjezd vždy v 5.00 hod. od Besedního domu. Poplatek zahrnuje: dopravu, skipas, lyžařské pojištění, pedagogický doprovod. S sebou: lyžařské, popř. sáňkařské vybavení, jídlo a pití na celý den.
- 11.2. - **Lyžování v Říčkách - Orlické hory**, odjezd v 6.00 hod. od Besedního domu, poplatek: 280 Kč (doprava, pedagogický dozor). Přihlaste se v SVČ Komenského nám.12, společně se zálohou 200 Kč na osobu. Lyžování se uskuteční pouze při účasti 40 účastníků a více. Více info v SVČ.

### Společenské centrum Cesta

V Uliče 1, Ivančice, tel.: 775 789 015

- pondělí od 16.30 - 18.30 hod. - **masáže šije** (nejlépe objednat: 732 334 038).
- každé pondělí od 18.30 hod. - **kondiční cvičení pro ženy**.
- pondělí od 14.00 hod. - **Klub Pathfinder** (skauting) pro kluky ve věku 9-12 let.
- každou so od 9.15 hod. - **křesťanské společenství** (Adventisté sedmého dne).
- každou ne od 9.15 hod. - **křesťanské společenství** (Jednota bratrská).
- **Služba Mlýnek**: - možnost namletí čerstvé mouky z jakéhokoliv zrna - buď v době konaných aktivit nebo mimo tuto dobu po telefonické domluvě.

### Klub českých turistů Ivančice

Ing. A. Moravec, předseda odboru KČT, tel.: 549 241 175,

J. Fliček, tel.: 546 452 788, e-mail: turisti@seznam.cz

- 30.1. v 18.00 hod. - **výroční členská schůze KČT Ivančice**. Malý sál kina Réna. Kromě hodnocení činnosti bude projednán plán akcí na r. 2006.
- 12.2. - **vycházka kolem zimní Rokytné**. Sraz účastníků ve 14.00 hodin u mostu Na malovansku. Vede J.Fliček.
- **Připravujeme:** 25.2. - **Dálkový pochod „Černohorské slápoty“** - délka 21 km, sraz v 8:15 na hl. nádraží ČD v Brně. Další informace u vedoucí akce paní Bednářové (tel.: 737 840 958).

## PROGRAM KIN

### KINO MORAVSKÝ KRUMLOV

☎ 515 322 618

- stř 1.2. ve 20.00 **ŠÍLENÍ**  
Horor ČR
- so 4.2. ve 20.00 **DOBLBA!**  
Česká komedie
- stř 8.2. ve 20.00 **4 BRATŘI**  
Krimi thriller USA
- so 11.2. ve 20.00 **KURÝR 2**  
Akční thriller USA

### KINO RÉNA IVANČICE

☎ 546 451 469

- stř 1.2. ve 20.00 **DOOM**  
Akční film USA, ČR
- ne 5.2. ve 20.00 **ZNÁ JI JAKO SVÝ BOTY**  
Drama USA
- stř 8.2. ve 20.00 **40 LET PANIC**  
Romantická komedie USA
- pá 10.2. ve 20.00 **HARRY POTTER A OHNIVÝ POHÁR**  
Dobrodružný film VB, USA
- ne 12.2. ve 20.00 **NOC S NABROUŠENOU BRÍTVOU**  
Krimifilm Francie

### KINO OSLAVANY

☎ 546 423 018

- so 4.2. 18.00 **JESKYNĚ**  
Akční drama USA, titulky
- ne 5.2. v 18.00 **DĚJINY NÁSILÍ**  
Film USA, titulky
- so 11.2. v 18.00 **LEGENDA O ZORROVI**  
Film USA, titulky
- ne 12.2. v 18.00 **LÁSKA NA INZERÁT**  
Film USA, titulky

Změna programů vyhrazena.

### Klub náhradních rodin

Vás zve každé poslední pondělí v měsíci, nyní 30. ledna 2006, na setkání ve středisku volného času v Ivančicích, Komenského 7, 1. patro. Přijďte si popovídat, předat zkušenosti ...

ZUŠ Moravský Krumlov, Školní 139 přijímá od 1. února 2006

### žáci do tanečního oboru.

Vyučuje se: současný tanec, lidový tanec, klasický tanec, tanec v souboru, moderní tanec. Vyučování probíhá v tanečním sále školy, vždy v úterý nebo čtvrtek, po domluvě s p. Yvonou Francovou. Tel.: 515 322 283.

Ve čtvrtek 2. února v 17.30 hodin se koná přednáška na téma

### Léčba AIDS a závažných nemocí klasickou homeopatií

(rakovina, alergie, autismus, Downův syndrom, Alzheimerova choroba, chronický únavový syndrom, obezita, cukrovka aj.)  
To nejlepší z přednášky Petera Chapella, RSHM, v květnu 2004 v Brně. Přednáší Dr. Alena Bradková. V SVČ, Komenského 7, 1. patro, Ivančice, vstupné 35 Kč.

Rodičovská organizace při Gymnáziu Moravský Krumlov, učitelé a žáci školy pořádají v pátek 3. února 2006 od 19.45 hodin v hotelu EPOPEJ Moravský Krumlov

### XLI. STUDENTSKÝ PLES

Hrají DREAMS, NAŠKRK, DISKOTÉKA  
Polonéza, tombola. Vstupné 120 Kč, předprodej na gymnáziu.

Peklo Rouchovany pořádá dne 3. února 2006 od 20.00 hodin

### HC-HIGHT

Vystoupí Bad Victim, Corebas Tards, Kakaový domeček.

Základní škola Dolní Dubňany pořádá v termínu 17. - 22. července

### TÁBOR PRO MAŽORETKY

Místo: DDM Lomnice nad Popelkou.  
Program: • trénink pod vedením zkušených vedoucích mažoretek (práce s hůlkou, pohybová příprava, nácvik defilé) • hry, soutěže, výlety a další táborové aktivity. Cena za ubytování, stravu, lektorky: 1.300 Kč. Tábor je vhodný pro všechny věkové kategorie (6 - 15 let), pro začátečnice, pokročilé a také ty, které by se chtěly mažoretkami stát. S malými děvčaty mohou jet maminky. Přihlášky přijímá a veškeré informace podá ředitelka školy na tel.: 515 338 140.

### Dům dětí a mládeže Oslavany

Dům dětí a mládeže Oslavany, Hybešova 3, tel.: 546 423 520

- od února nabídka spontánní činnosti, v prvním poschodí na malém sále.
- Herna: • každé pondělí od 16.45 do 18.00 hod. a pátek 16.30 - 18.00 hod. si můžete u nás najít zábavu dle vlastní chuti a nálady • stolní tenis • kulečnick • el. šipky • deskové a karetní hry. Veškeré činnosti nabízíme zdarma. Pedagogický dozor zajištěn. Mimořádná nabídka! Během jarních prázdnin (od 6.2. - 10.2.) každé dopoledne od 9.30 hod. do 12.00 hod.
- 2.2. v 15.00 hod. - **Valentýnská přáníčka** - vyrobte si přání pro toho koho máte rádi. Poplatek 10 Kč.
- **Připravujeme:** • 16.2. v 15.00 hod. - **Stopovaná ve sněhu**, přijďte si nejen zaspotovat, ale prověřit i své znalosti. Poplatek 10 Kč.

# expedice speculum

Putování za záhadami a zajímavostmi regionu „Zrcadla“

## Kam zmizel památný Leskoun?



Současný stav kamenolomu na Leskouně.

Památný kopec Leskoun u Olbramovic býval dominantou širokého okolí. Byl cílem školních i rodinných výletů. V pravěku i v době nedávné býval „posvátnou horou“ - středem krajiny. Pro archeology i přírodovědce býval horou hojnosti. Za poslední půlstoletí zmizel, v krajině zůstala hluboká jizva. Vydejme se společně pátrat po stopách zmizelé památky.

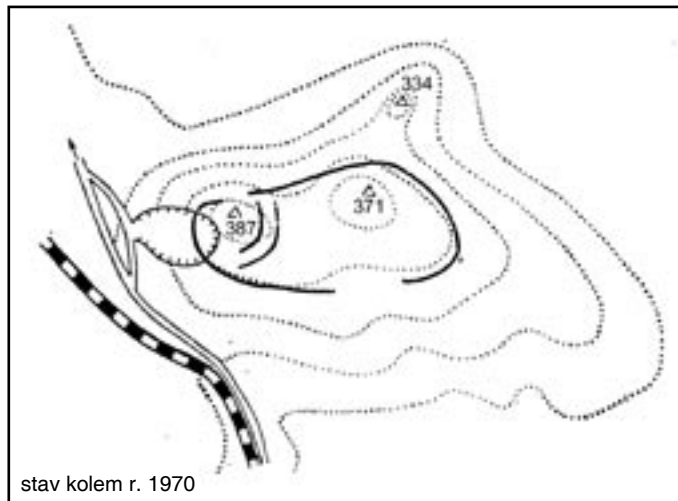
Jména význačných přírodních útvarů jako jsou kopce, pohoří, řeky apod. patří k nejstarším. U našeho kopce jsme zaznamenali užívání dvou variant českého jména „Leskoun“ a „Lesoň“, a dvou verzí německého pojmenování „Mistkugel“ a „Mistgabel“. Možností výkladů vzniku českých jmen je více. Původní je snad pojmenování Lesoň – „lesem porostlý kopec“. Jméno blízké vesnice Lesonice bylo snad odvozeno od pojmenování kopce. Německý název „Mistkugel“ = „kupa hnoje“ byl pochopitelný každému, kdo znal původní pohled na Leskoun z roviny úvalu obydlené německy mluvícím obyvatelstvem.



Leskoun býval oblíbeným cílem školních výletů. Žáci petrovické školy u „zeměkoule“ (1964). Foto ze sbírky p. Kyliánové, Petrovice.

Leskoun mívá tři vrcholy, nejvyšší dosahoval nadmořské výšky 388 m. Tvar kopce nabízí logickou úvahu, že tento geolo-

gický útvar býval kdysi sopkou. Zdejší žula (granodiorit) vznikla sice v dávných dobách z taveniny (magmatu). Netuhla však na po-



Mapka hradiště na Leskouně s vyznačením linií opevnění.

vrchu zemském, nýbrž hluboko v nitru země a na povrch byla zdvižena horotvornými procesy.

Bezlesý vrchol kopce byl pokryt přírodovědně cennou stepní vegetací. Její zbytky na východním úbočí s řadou vzácných rost-

se klikatí mezi vinicemi, až se objeví po pravé straně nevýrazný skalnatý hřbet – „Šidlový skalky“. Zjara tu hojně kvetou křiváče české, později např. růže bedrníkolistá. V létě vás může zaujmout višně křovitá, jen asi 0,5 m vysoký keř. S úrodou zralých višní vytváří dojem bonsaje. Keřík dal asi jméno této trati „Višňové“.

### PRAVĚKÉ HRADIŠTĚ

Na úpatí Leskounu u Vedrovic vznikla již před 7000 lety jedna z našich největších osad prvních zemědělců. Jejich oči i mysl se často obracely k vrcholu této „posvátné hory“.

V době bronzové a železné bylo zbudováno na vrcholu kopce opevněné hradiště – centrum širokého okolí. Období největšího rozkvětu prožíval Leskoun po

celou dobu bronzovou. Hradiště tehdy zabíralo plochu asi 20 ha a po celém obvodu bylo chráněno linií opevnění – hradbou a příkopem. Hradba byla zbudována z čelní kamenné zdi a vnitřní dřevo-hlinité konstrukce. Bohužel doba vzniku tohoto opevnění není jednoznačně zjištěna. Část opevnění pochází z počátku doby bronzové (úněticko-věteřovské období, 1900-1400 př.n.l.), část vznikla na konci epochy bronzu (podolská kultura, asi 1000 př.n.l.).

V následující době železné bylo na kopci Leskounu také opevněné hradiště. Zabíralo ovšem mnohem menší plochu, jen asi 1 ha kolem nejvyššího vrcholu. Část opevnění pochází tedy také z doby železné (horákovská kultura, 750-400 př.n.l.).

Leskoun má také zcela výsadní postavení v dějinách archeologického bádání. Již v roce 1872 zveřejnil „otec moravské archeologie“ Jindřich Wankel výsledky průzkumu této lokality. Leskoun se stal prvním hradištěm na Moravě popsaným v odborné literatuře. Je smutnou ironií, že za dalších sto let zmizelo hradiště z povrchu téměř neprozkoumáno. Z doby rozšiřování velkolomu pochází několik hromadných nálezů bronzových předmětů, zachráněných před pásy buldozerů.

S bohatým osídlením temene Leskounu souvisí pověsti, které mezi místními sesbíral a autenticky zapsal Erich Sloschek ve 20. letech minulého století: „Lidé okolních vsí věří, že se na vrcholu hory o půlnoci prohánějí šediví muži, duchové starých obyvatel. Podle druhé pověsti se na hoře nachází hluboká studna, do které pohané potopili zlaté sošky svých božstev a jiné šperky, dříve než se ujalo křesťanství a než odešli do

ciziny.“ Fantazie venkovanů byla zajisté jítřena četnými nálezy pravěké keramiky a bronzových nástrojů v popelovité hlíně.

Leskoun se proslavil v archeologickém světě i díky podnikavosti zdejšího obyvatelstva, jak je barvitě popsáno v knize Pravěk Znojemska (Podborský-Vildomec 1972): Brzy po publikování Wankelova objevu se toto místo stalo cílem poutivého i velmi neseriózního kopání početné skupiny zájemců. Vlivem zvýšené poptávky po místních nálezech dochází v okolních osadách, jmenovitě Zábrdovicích, k výrobě fals, která jsou čistě z komerčních důvodů prodávána a nabízena jak soukromníkům, tak i oficiálním institucím, např. bývalému Dvornímu muzeu ve Vídni. O Leskoun se zajímal v té době významný český geolog a paleontolog Jan N. Woldřich, který také jako jeden z prvních varuje před paděláním starožitností na Moravsko-krumlovsku. Později ličí výrobu fals jiný moravský archeolog Jan Knies: „Znamenitými nálezy, hlavně bronzů, ano i zlata povzbuzeni jsou kopali zde lidé z okresu na svou pěst a chťice vyhověti poptávce po starožitnostech a neuspokojení výkopky, připadli na myšlenku vyráběti podobné starožitné předměty způsobem umělým. Aby ráz starožitný byl zachován, brali ku výrobě kostěných předmětů kosti na hradišti vykopané tmavou barvou význačně, přelasy hnětlí a páli v chlebové peci, kamenné mlaty vrtali u místního kováře. Materiál k nim poskytl jim nejdříve pískovcové žernovy z Leskounu, když nestačily, chodili do lomů v okolí Krumlova. Marně varoval jsem tehdy v Brně před koupí podobných předmětů, falsifikáty docházely odbytu nejen v hlavním městě moravském, nýbrž zaváženy i do Vídně, ano zřízena na místě i jakási agentura, již v čele stála bývalá hostinská Zábrdovská, která fals a originály po dědině sbírala...“

### KŘÍŽ A ZEMĚKOULE

Mnozí z vás si ještě snad vzpomenu na starý dřevěný kříž a „zeměkouli“ na vrcholu Leskounu. Podrobnosti o jejich osudu jsme získali z materiálů o bohaté farnosti, které podle vzpomínek pamětníků sepsal František Maša z Bohutic a zveřejnil na internetových stránkách obce Bohutice.

Dřevěný kříž vztýčil na kopci slavný sběratel lidových písní František Sušil (kaplan v Olbramovicích 1827-1835) v době, kdy „bylo vydáno heslo ku obnově opuštěné svatyně velehradské. Kříž na Leskouně jest majákem katolíků celého Krumlovska, jako Kříž vztýčený sv. Cyrilem a Methodem na Hostýně jest majákem celé Moravy.“

Dnes bychom marně hledali onen kříž na vrcholku Leskounu. Kolem r. 1970, kdy se těžba kamene přiblížila, byl z iniciativy olbramovického faráře P. Františka Pelce za pomoci olbramovických občanů převezen na východní část hory, do lesíka „Višňové“.

Kříž zde stojí dosud, i když jeho dřevo je značně zetlelé a drží pohromadě omotané silným drátem. Lesík „Višňové“ najdete na východním okraji přírodní památky „Šidlový skalky“.

Vedle kříže na vrcholu Leskou-



Dřevěný kříž, který původně stál na vrcholu Leskounu.

nu postavil za 1. republiky železničář Brínek ze strážního domku pod kopcem betonový podstavec s červeno-modro-bílým obrysem Československa a nápisem. Na něm umístil model zeměkoule s vyznačenými světadily. Materiál si sám ve kbelcích a v batohu vynášel nahoru. Někdy marně, protože olbramovičtí Němci mu materiál rozhazovali a vodu vyvalovali. Po Mnichovu stejně zničili obrys ČSR a český nápis. Země-

započalo již roku 1918. Zprvu byl rozsah těžby poměrně malý. Až v polovině 50. let 20. století bylo rozhodnuto změnit dosavadní lom na velkolom a bylo naplánováno odtěžení celého kopce. V roce 1966 byl velkolom dobudován a naplno se rozběhla těžba dosahující až 1 mil. tun ročně. Kapacity bylo třeba na nedaleké gigantické stavby dalešické přehrady a dukovanské elektrárny. Památný Leskoun, jeho kulturní a přírodní



Skupina skal na Vlčí hoře, posledním dochovaném vrcholu Leskounu.

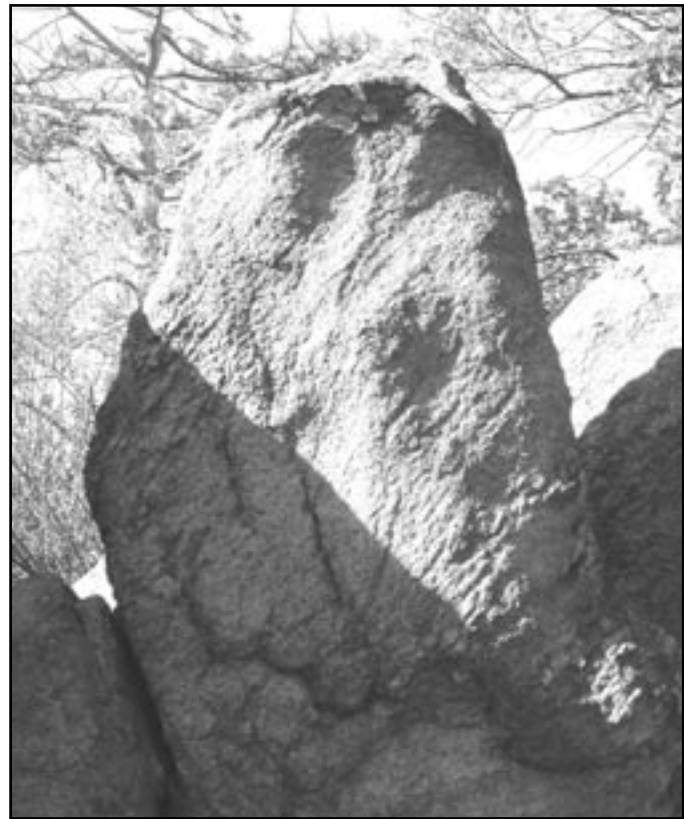
koule vydržela až do doby, kdy se přiblížily odstřely a po jednom z nich se utrhla a skutálela se směrem k hájovně u Vedrovic, kde ji můžete vidět dodnes. Je ozdobou zahrádky u domu v zatáčce silnice do Vedrovic.

hodnoty byly obětovány ve jménu pokroku – pro blaho lidu. Můžeme jen doufat, že po skončení těžby bude jáma zrehabilitována a zalesněna, jak předpokládal plán provozu velkolomu. Snad někdo nepřijde s nápadem zřídit zde skládku odpadu...

### POSLEDNÍ DĚJSTVÍ

Lámání kamene na Leskouně

Napsali Bronislav a Eva Grunovi, Petrovice u M. Krumlova



Tajemná skála na Vlčí hoře připomíná lidskou tvář.

## Přednáškový cyklus Expedice Speculum

Nové archeologické objevy na Znojemsku

Termín: úterý 7. března v 18.00 hodin  
Místo: Miroslav, sál radnice

Na přednášce se dozvíte, co nového odkryly záchranné archeologické výzkumy posledních sezón především na Miroslavsku a Krumlovsku.

Přednášet bude Mgr. Zdeněk Čižmár ze znojemského pracoviště Ústavu archeologické památkové péče.

Pořádá redakce regionálního čtrnáctideníku ZRCADLO a Kulturní a informační centrum Miroslav.

# SOUKROMÁ A KOMERČNÍ ŘÁDKOVÁ INZERCE

Soukromá řádková inzerce: ZDARMA. Komerční řádková inzerce: Standardní komerční inzerát vytištěn tučně 200 Kč, tučně v rámečku 300 Kč, inverzně 400 Kč. Ceny bez 19 % DPH. Rozsah řádkového inzerátu: maximálně 250 znaků. Pro vyúčtování inzerce uvádějte svou zpáteční adresu, v případě firemních inzerátů účetní adresu včetně IČO, příp. DIČ. Inzeráty, které jsou zadávány zejména do rubriky „Nemovitosti“ a „Seznámení“, mohou být telefonicky ověřovány a v případě nejasného původu vyřazeny. Ze soukromé inzerce budou také vyřazeny inzeráty s komerčním obsahem. Množství uveřejněných soukromých inzerátů je limitováno místem, počtem opakování a datem přijetí. Za pravdivost a obsah inzerátu neručíme. záznamník: 515 321 137, fax: 515 321 118, sms: 777 769 814, e-mail: noviny@zrcadlo.com, noviny.zrcadlo@seznam.cz

## Auto - moto

• Čištění osobních a nákladních vozidel, koberců a čalouněného nábytku. Autolux, Krumlovská 30, Ivančice. J. Horka, tel.: 737 713 696

### koupím

• platné doklady na Moskvě 407 nebo i s vrakem. Tel.: 776 322 231.  
• moped Stadion S 11, Pionýr 550, Jawa 250-350, Pérák, Velorex aj., i nekomplet. a poškoz. Tel.: 608 626 289.  
• víko klikové skříně typ BD1S72, provedení s převodem dopomala. Tel.: 515 322 293, po-pá 6.00-13.30 h.

### prodám

• Lancia Kapa 2,0, benzín, 97 r., modrá metal., tonovaná skla, kůže, klima, el. okna a zrcátka, ABS, 88.000 Kč, rychlé jedn. sleva. Tel.: 721 276 102.  
• Opel Astra G 1,4 16V, r.v. 98, zelená metal., naj. 72 tis. km, vše v el., centrální DO, imobilizér, palubní počítač, airbag řidiče, ABS, stř. nosič, mlhovsky, koupeno v ČR - 2. majitel, perfektní stav, po STK, garážováno, 155.000 Kč. Tel.: 606 753 006.  
• Opel Vectra 98, provoz 99, stříbrná metal., dovoz, servisováno, motor 1,8, 16 V, sedan, 16" alu kola, mlhovsky, 4x airbag, centrální, digitální klima, tažné zařízení, anatom. sedáčky, stříbrná metal., 180.000 Kč. Tel.: 604 484 923.  
• Renault 19, 1,8, r.v. 91, STK 11/07, dobrý stav, autorádio, lehký tuning, alukola 15", 42.000 Kč, dohoda. Tel.: 732 562 498.  
• Honda Civic, hatchback, 80 kW, r.v. 88, levně, vh. pro tuning. Tel.: 721 096 028.  
• Nissan Sunny 1,6 GTI, 3. dv. cupé, r.v. 1988, cena dohodou. Tel.: 776 203 433 v odpo. hodinách.  
• Š 120, r.v. 81, zachovalá, garážovaná, STK 7/06, 4.000 Kč. Tel.: 604 638 378.  
• Jawa Travel 125, 4-takt, najeto 3.200 km, jako nová, cena dohodou. Tel.: 721 096 028.  
• traktorek, sekačka na trávu, cena dohodou. Tel.: 608 337 420.  
• díly na Fiat Uno, 1,5ie, dveře bez koroze, motor, benz. pumpu, nádrž, zad. nárazník aj., levně. Tel.: 602 150 656.  
• motor a převodovku Š 1203 na malotraktor, motor a převodovku Tudor, válec, písty a hlavu 350 Pérák, 19" kolo na Zetku, vstříčky, trubky, čerpadlo Zetor, 4 válec, hydraul. hadice a čerpadla, měchy Liaz, pilové kot. 55-60 cm a hřídel na pilu, topení Avia AS 120. Tel.: 721 557 918.  
• pneu Semperit 185/70 R14, Top Grip, 4 ks, vzorek 5 mm. + disky, 1.800 Kč; pneu Good Year 185/70 R13, Ultra Grip, 2 ks, vzorek 3 mm, 900 Kč. Tel.: 515 320 000, 728 179 905, po 18. hod.  
• Š Forman, různé ND, pohon LPG, vč. TP, cena dohodou. Tel.: 515 320 000 po 18. hod.  
• komplet. kola na Avii (disk + Barum pneu), 3ks 750-16C MB 37, 2ks 750-16C MB 60, vzorek 90%, 1.800 Kč/ks. Tel.: 515 320 000 po 18. hod.  
• komplet. funkční motor + převod. (5ti rychlostní) na Avii 21,31, 10.000 Kč, kompletní kabina na Avii 21,31, modrá, 6.000 Kč. Tel.: 515 320 000 po 18. hod.  
• TP na Avii 21,31 - Izoterm s chlazením, r.v. 91, 7000 Kč. Tel.: 515 320 000 po 18. hod.

### Byty - nemovitosti koupím

• RD se zahrádkou v okolí MK do 1 mil. Kč. Tel.: 739 179 728.  
• byt 1+1 v OV v Ivančicích, nebo Pohofelcích. Tel.: 732 531 545.

### prodám

• byt 3+1 v OV v Dolních Dubňanech, s garáží, dílnou a dvorkem. Cena dohodou. Tel.: 515 338 356, po 19. hodině.  
• RD 2+1, Čermákovice, příprava na podkrovní, zahrada 500 m<sup>2</sup>, garáž, 1.000 000 Kč. Tel.: 543 214 215, 724 322 242.  
• menší domek 1+1 ve Věmyslicích, vh. na chalupu nebo k trvalému bydlení, 225.000 Kč. Tel.: 604 795 874.  
• DB 3+1 s garáží v H.Kouonicích. Tel.: 731 711 837.  
• byt 1+1 v MK, Sídliště. Tel.: 777 761 208.  
• velký RD v Dobřínsku (3 km od MK), 3+1, WC, st.voda, elektřina, topení na TP, částečně podsklepen, velká zahrada a dvůr, průjezd, stodola, hosp. budovy, parkování uvnitř objektu. Vše oploceno, soukromí. Možnost napojení plynu. Výměra 1432 m<sup>2</sup>. Nutné opravy, cena 400 tis. Kč. Tel.: 515 322 101, nebo 602 755 265.  
• RD v centru MK, tel.: 777 794 910.  
• garsonku na Sídlišti v MK, tel., vnitřní úpravy, 350.000 Kč. Tel.: 515 323 912.

### pronajmu

• nebytové prostory - halu spodlahovou plochu 336m<sup>2</sup> s možností odstavné plochy o výměře 350m<sup>2</sup>. Tel.: 736 485 212

• garáž v MK u drůbežárny, zatím na rok, platba předem, dohoda jistá. Tel.: 604 191 420.

### Stavba - zahrada koupím

• kovové zárubně na dveře 80 P. Tel.: 604 710 758.  
• prodám  
• dveře dřevěné, balkon., zdvojené se zárubněmi, žaluziemi, 80-220 cm, L+P, 4 r. použité; stř. okno dřevěné 86-86, vakované sklo. Tel.: 604 710 758.  
• el. sekačku zahradní, na kolečkách, se sběrným košem, 3 sezóny použitá, zn. Orion, 900W. Tel.: 604 710 758.  
• stěrkové fasádní lepidlo, 9 pytlů, 1ks/25 kg/180 Kč a jemně rýhovanou fasádní omítku meruňkové barvy (zrna rýhy 2 mm) na 40-50 m<sup>2</sup>, bal. 25 kg/1.200 Kč. Tel.: 546 423 674, 608 179 011.  
• 7 ks vysouvacích, staveb. koz, stavební míchačku 60 l, vyklápní dopředu, lehká, použitá, závitověř 2". Tel.: 737 884 165.  
• zámkovou dlažbu, cena 350 Kč/m<sup>2</sup>, původní cena 1.200 Kč/m<sup>2</sup>. Tel.: 777 877 631.  
• deskové plechové radiátory s vlnkou, velmi zachovalé, 2 ks 1,2x1 m, 900 Kč/ks; 1 ks 1x1 m, 800 Kč, 1 ks dvojitý s 2 vlnkami 60x90 cm, 900 Kč. Při odběru všeho sleva 10%. Tel.: 515 320 000, 728 179 905, po 18. hod.  
• stropní versalitové desky 60x60, 80 m<sup>2</sup>, 100 Kč/m. Při rychlém jednání 5% sleva. Tel.: 515 320 000, 728 179 905, po 18. hod.  
• bílé dveře 75 cm, L, 600 Kč. Tel.: 515 320 000, 728 179 905, po 18. h.  
• nerez dřez s odkládací plochou, obvod 86 x 43,5, výlevka 36,5 x 33,5, hl. 14 cm, 500 Kč. Tel.: 515 320 000, 728 179 905, po 18. hod.  
• mrazuvzdor. dlažbu 30x30, novou, levně; malířskou pumpu na 10 l, levně; zářivku 120 cm. Tel.: 605 776 380.  
• polystyren 10 cm na zateplení čehokoliv. Tel.: 721 557 918.

### Vybavení domácnosti prodám

• 6 židlí, tmavé, vinové červené, polstrovaný sedák. Tel.: 604 710 758.  
• komplet ložnice, posteje s ÚP, noč-

ní stolký, lampičky, kosmet. stolec, taburetky, 2x zrcadlová skříň + nástavce, 8.000 Kč. Tel.: 606 175 943.  
• zámnovní postel, dřevěná, 200x180, vč. pružinových matrací a roštů, pěkná, 5.000 Kč. Tel.: 731 945 491.

### daruji

• za odvoz starší sektorový nábytek na nožkách a váleudu s úložným prostorem. Tel.: 515 324 132.

### Elektro a elektronika prodám

• MT Alcatel 303 s nabíječkou, bez SIM, funkční, nová baterie, cena dohodou. Tel.: 776 033 242.  
• mrazničku Calex, 3 zásuvky, zachovalá, možnost dovozu, 1.000 Kč. Tel.: 546 437 406.  
• mrazicí box 250 l, zasunovací prosklené otvíráni, vh. do restaurace, obchodu, 1.500 Kč. Tel.: 723 388 569.  
• starý funkční 3-šuplíkový mrazák Algor, 300 Kč. Tel.: 546 423 674, 608 179 011.  
• epilátor zn. Braun silk epil, málo používaný, 500 Kč. Tel.: 515 320 000, 728 179 905, po 18. hod.  
• němý sluha, elektrický, 1.200 Kč. Tel.: 515 320 000, 728 179 905, po 18. hod.

### automatic. pračku Tatramat mini 248, vrchní plnění, potřeba vyměnit tlakový spinač vody a membránu (cca 400 Kč), jinak funkční, nebo na náhradní díly. MK. Cena 500 Kč. Tel.: 723 033 622 do 16 hod.

• pultový mrazák německé výroby 200 litrů v dobrém a plně funkčním stavu. Cena 2.500 Kč. Tel.: 723 902 872 po 16.00 hod.  
• pračka Siemens, př. plnění, 1100 otáček, pěkná, 1.500 Kč, oprava nutná. Tel.: 515 320 000, 728 179 905, po 18. hod.

### Vše pro děti koupím

• autosedačku do 36 kg, jakoukoli. Tel.: 515 273 094.  
• prodám  
• kočár, golfové hole, polohovací záda i nohy, 3 bodový pás, nákupní koš, dvojkola, nánožník, barva khaki, 900 Kč. Miroslav. Tel.: 605 802 927.  
• kočár 4 komb., oranžovožlutý, nafukovací kola, přehaz. rukojeť, taška, pláštěnka, 6 měs. používaný, v záruce, 3.000 Kč. Tel.: 737 028 701.  
• kočár 4 komb., newline xl, barva vínová/khaki, prodloužená korba, přehaz. rukojeť, taška, 14 měs. záruka, foto e-mailem. Tel.: 775 311 214.  
• kočárek Dema, 3-kombinace, šedá kostka, nafukovací kola, po 1. dítěti, 1.000 Kč. Tel.: 732 950 639.  
• sportřák, široký, potah s medvidky, 500 Kč; odhýpovač motorka, 150 Kč. Tel.: 724 770 605.  
• set do dětské postýlky, mantinel, povlečení, prostěradlo, 300 Kč, Ivančice. Tel.: 607 890 076.  
• dětskou trojkolku, 300 Kč. Tel.: 731 069 270.  
• dívčí brusle bílé, č. 21, 200 Kč; vel.: 2, 150 Kč. Tel.: 606 175 943.  
• sedačka bezpečnostní za kolo, 500 Kč. Tel.: 515 320 000, 728 179 905, po 18. hod.  
• botičky do vody (možno i jako sandálky) na 1 rok, dovoz Anglie, 200 Kč. Tel.: 515 320 000, 728 179 905, po 18. hod.  
• přebalovací pult pro dvojčata (2 zásuvky + 2 skříňky), oblečení pro dvojčata od 0-1 r. (kluk, holka), vše levně a v dobrém stavu. Tel.: 737 832 026.  
• pro nastávající maminky knížky: Péče o batole, 150 Kč; Kojení, 50 Kč;

• Výchova malých dětí, 50 Kč; Nechut' k jídlu, 80 Kč; Vaříme dětem, 200 Kč a další. Tel.: 607 890 076.  
• dětské sánky zachovalé. Tel.: 605 776 380.

### Zvířata koupím

• King holuby, bílé. Tel.: 515 334 542.  
• andulky, korely, zebříčky, kanáry aj. exot. ptactvo, platba hotově, mláďata vel. papoušků z budky na dokrmění. Tel.: 603 841 097.  
• štěně německého ovčáka bez PP. Tel.: 736 217 148.

### prodám

• nabízím ke krytí franc. buldočka, černý s bílou náprsenkou. Tel.: 728 921 466.  
• samce morčete za 50 Kč nebo pytel pilin, hoblin. Tel.: 724 511 329.  
• prase 110-120 kg, 33 Kč/kg, možno i 1/2 za 49 Kč/kg. Tel.: 603 863 470.  
• štěňata kavkazského ovčáka bez PP, vh. k venkovnímu chovu. Tel.: 603 863 470.  
• bigl, 7 měs. fenka s PP po vybraných rodičích, levně, odchované venku. Tel.: 605 432 773.  
• chovné a jateční králíky. Tel.: 732 562 498.  
• prase asi 170 Kg, 33 Kč/kg. Tel.: 728 921 466.  
• selata 50 Kč/kg. Tel.: 515 273 234.  
• štěňata labradorů bez PP, šeltie bez PP, očkovaná, odčervená. Tel.: 728 842 674.  
• desetiletá klisna CT s PP, vysoká mohutná hnědky, cena 30.000 Kč. Tel.: 777 877 631.  
• desetiletý valach CT, hnědá, cca 170 kvh, očkovaný, odčervěný, zdravý, cena 30.000 Kč. Tel.: 777 877 631.  
• devatenáctiměs. hřebeček CS, super původ po Silvio II, vysoký hnědá s lysinou, očkovaný, odčervěný, po úrazu, RTG dělano, vhodný pro drezury a rekreační ježdění. Cena 15.000 Kč. Tel.: 777 877 631.  
• prase 150 kg, 33 Kč/kg, možnost zabít a rozporc. Tel.: 737 117 666.  
• andulky z venkovní voliery, jaro 2005, 70 Kč/ks. Tel.: 776 322 231.  
• akvárium 300 l, rohové 90x90, vč. podstavce, za vše 3.000 Kč. Tel.: 723 711 972.  
• bezpečnostní přepravní klec na psa, pochrom., 105x75x70, 2.800 Kč. Tel.: 515 320 000, 728 179 905, po 18. h.  
• daruji  
• potkání samici, samce, za symbol. cenu, mladá holáčka na krmení. Tel.: 724 511 329.  
• 2 černá štěňata, labrador retrievr, bez PP, fenka a pes, stáří 2 měs. Tel.: 515 336 652, 728 070 273.  
• psa černého knírače středního, stáří 10 let. Jen do dobrých rukou. Tel.: 515 323 902.  
• kořata. Tel.: 723 464 040.

### Služby

• Nabízím plochu na automobilu k polepu reklamou. Rok výroby 2002, stříbrná metal., sedan. Pouze na boční dveře, max. na 2 roky. Automobil denně v pohybu na trase MK - Brno - Vel. Meziříčí. Nabídněte. Tel.: 723 033 622.

• Žaluzie vertikální a horizontální, předokenní rolety z PVC a hliníku, látkové rolety, silikonové těsnění oken a dveří, sítě proti hmyzu, lamelové dveře a laminátové podlahy, garážová vrata. Pavlík Ivo, Dukovany 221. Tel.: 568 865 321, 607 719 156.

• Bankovní půjčky od 20.000 do 75.000 Kč pro důchodce, zaměstnané a OSVČ. Tel.: 515 323 222, 737 324 020.  
• FINANČNÍ PŮJČKY. Tel.: 777 044 033  
• Potřebujete půjčit peníze a banka Vám nevyšla vstříc? Nabízíme nejschvalovanější hotovostní půjčky pro důchodce, zaměstnance i OSVČ. Tel.: 777 044 033.

### Různé

• Hledám místo v autě, na denní dojíždění do zaměstnání, z Dobelice do Neslovic/u Ivančic/ a nebo pasažera do Ivančic. Tel.: 723 410 613.  
• za odvoz sháním piliny nebo hobliny z MK nebo okolí. Tel.: 724 511 329.

### prodám

• přebrané brambory na uskladnění. Tel.: 732 562 498.  
• konzumní brambory, 3,50 Kč/kg. Tel.: 737 117 666.  
• montérky pro svářeče, impregnované, kalhoty a kabát, šedočervené, vel.: 182, d. kalhot 124 cm, pas 110 cm, i na dobírku. Tel.: 604 710 758.  
• silniční kolo, výbava Shimano, 18 převodů, sedlo Velo, ráfky tvaru V, pláště 20x622, konstrukce na 80 kg, 5.000 Kč. Tel.: 604 303 267.  
• řeznické háky, s kladkou, 40 ks, 100/ks, i jednotlivě. Tel.: 515 320 000, tel.: 728 179 905, po 18. hod.  
• smalt. plech na kruh. bazén, hnědý, 700 Kč. Tel.: 515 320 000 po 18. hod.  
• promítací plátno na stojanu, 2 ks, 100x100; 125 x125; 600 Kč/ ks. Tel.: 515 320 000, 728 179 905, po 18. hod.  
• zbytky stáje vulkaniz. gummy, pláty o vel. 2x1 m, výška 2 cm, vhodné do boxů koní a kotců psů. Tel.: 777 877 631.  
• polohovací lehátko, cena 150 Kč. Ivančice. Tel.: 607 890 076.  
• ručně tkanou soupravu koberců, s pestrými pruhy 2x180 cm, 1x200 cm za 700 Kč; francouzské hole, 350 Kč; stolní lampa, 2 žárovky, cca 50 cm, 130 Kč; přebýtky sbírek táčků, kalendářů atd.; pánské kolo, nové gummy, přehazovačka, zlatá barva, 900 Kč. Tel.: 737 407 461.

### Hobby koupím

• pro nově vznikající muzeum vojenství, vyznamenání a věci vztahující se k vojenství. Platba ihned v hotovosti. Tel.: 723 266 393.

### prodám

• starší kláves. harmoniku, 80 basů, i kufr, 1.100 Kč. Tel.: 736 262 940.  
• golf. hole červené, červený potah s obrázky, dvojkolečka, 800 Kč. Tel.: 515 320 000, 728 179 905, po 18. h.  
• obaly na tenisovou raketu zn. Fischer, Wilson, úplně nové, 400 Kč/ks. Tel.: 515 320 000, 728 179 905, po 18. hod.  
• lyže běžky zn. Atomic RS, d. 180 a 200cm; Turbo 210cm; Trak Maraton 210cm, vše bez holí, 600 - 800 Kč/pár. Tel.: 515 320 000 po 18. hod.  
• lyže sjezdové zn. Rossignol, váz. Tyrolia, d. 170cm; Kastle, váz. Salomon, 200cm; Blizzard, váz. Tyrolia, 195cm, vše bez holí, 600 - 800 Kč/pár. Tel.: 515 320 000 po 18. hod.

• Hledám dívku, ženu, která má ráda sex jako já, k nezavazným intimním schůzkám. Uskuteční si své sny, nic není podmínkou. Tel.: 776 617 372.

### Zaměstnání

• Avon Cosmetics nabízí spolupráci ženám, dívkám i babičkám. Provize 15-30% jistá. Čeká Vás spousta dáreků, úvodní materiály zdarma. Reagujte i na SMS. Volejte: 777 969 552.

• Hledám práci na privýdělek, nabídněte. Tel.: 737 010 367.  
• Hledám práci na HPP nebo brigádu, znalost AJ, NJ, RP sk. B. Tel.: 723 238 876.  
• Hledám práci od 8-14 hod. v kuchyni, úklid, vyrovnávání zboží apod. Tel.: 736 615 608.  
• Přijímeme samostat. kuchaře/ku s praxí, lukrativní plat, nástup ihned. Ivančice. Tel.: 605 401 887.  
• Hledám práci, základní vzdělání, RP sk. B. Tel.: 728 258 231.  
• Doučím matematiku. Tel.: 606 769 439.  
• Hledám domácí práci, kompletace výrobků apod. Jen práci, nechci katalogy! Tel.: 723 131 043.  
• Přijímeme řidiče mezinárodní dopravy po zemích EU vozidlem Avie + vleč. Tel.: p. Kubálek, 546 434 591 (8-16 hod.)  
• Hledám práci v oboru gastronomie na HPP, VPP jako barman, číšník, praxe 5 let. Tel.: 774 171 271.  
• Hledám zámečnicka/svářeče s praxí min. 5 let v oboru, schopného 10 hod. denně tvrdě pracovat, výpomoc na 2-3 měsíce, plat 70-80 Kč/hod. Nástupní místo do auta MK, Ivančice, podíl na jzděném 2.000 Kč/měs. Info na tel.: 723 033 622.

• Firma TC MACH, s.r.o. vyhlašuje konkurz na pozici TECHNIK. Požadavky: práce s mědi (preferujeme svářeči průkaz, ale není podmínkou), pečlivost, pozitivní přístup. Nabízíme perspektivní zaměstnání, výkonové ohodnocení, další vzdělávání. Přihlášky zasílejte na adresu TC MACH, s.r.o., U Mostu 590, 672 01 Mor. Krumlov, faxem 515 321 014 nebo mailem tcmach@tcmach.cz Termín uzávěrky je 3. února 2006.

• Firma TC MACH, s.r.o. vyhlašuje konkurz na pozici SKLADNÍK/SKLADNICE. Požadavky: organizační schopnosti, práce na PC (MS Word, MS Excel), pečlivost, pozitivní přístup. Nabízíme perspektivní zaměstnání, výkonové ohodnocení, další vzdělávání. Přihlášky zasílejte na adresu TC MACH, s.r.o., U Mostu 590, 672 01 Mor. Krumlov, faxem 515 321 014 nebo mailem tcmach@tcmach.cz Termín uzávěrky je 3. února 2006.

• Přijmeme spolupracovníky/ce na pozici telefonista - zprostředkovatel, práce v kanceláři, obch. zástupce. Po zapracování až 50.000 Kč/měs. Služební vůz. Tel.: 776 737 826.  
• Do nových poboček přijmeme asistenty, OZ, referenty, 39.000 Kč/měs. a sl. vůz. Tel.: 776 563 529.  
• Přijmeme spolehlivé a komunikativní pracovníky do nového obch. zastoupení 35.000 Kč/měs., po zapracování sl. vůz. Tel.: 605 254 556.

• Přijmeme spolupracovníky/ce na pozici telefonista - zprostředkovatel, práce v kanceláři, obch. zástupce. Po zapracování až 50.000 Kč/měs. Služební vůz. Tel.: 776 737 826.  
• Do nových poboček přijmeme asistenty, OZ, referenty, 39.000 Kč/měs. a sl. vůz. Tel.: 776 563 529.  
• Přijmeme spolehlivé a komunikativní pracovníky do nového obch. zastoupení 35.000 Kč/měs., po zapracování sl. vůz. Tel.: 605 254 556.

• Přijmeme spolupracovníky/ce na pozici telefonista - zprostředkovatel, práce v kanceláři, obch. zástupce. Po zapracování až 50.000 Kč/měs. Služební vůz. Tel.: 776 737 826.  
• Do nových poboček přijmeme asistenty, OZ, referenty, 39.000 Kč/měs. a sl. vůz. Tel.: 776 563 529.  
• Přijmeme spolehlivé a komunikativní pracovníky do nového obch. zastoupení 35.000 Kč/měs., po zapracování sl. vůz. Tel.: 605 254 556.

• Přijmeme spolupracovníky/ce na pozici telefonista - zprostředkovatel, práce v kanceláři, obch. zástupce. Po zapracování až 50.000 Kč/měs. Služební vůz. Tel.: 776 737 826.  
• Do nových poboček přijmeme asistenty, OZ, referenty, 39.000 Kč/měs. a sl. vůz. Tel.: 776 563 529.  
• Přijmeme spolehlivé a komunikativní pracovníky do nového obch. zastoupení 35.000 Kč/měs., po zapracování sl. vůz. Tel.: 605 254 556.

• Přijmeme spolupracovníky/ce na pozici telefonista - zprostředkovatel, práce v kanceláři, obch. zástupce. Po zapracování až 50.000 Kč/měs. Služební vůz. Tel.: 776 737 826.  
• Do nových poboček přijmeme asistenty, OZ, referenty, 39.000 Kč/měs. a sl. vůz. Tel.: 776 563 529.  
• Přijmeme spolehlivé a komunikativní pracovníky do nového obch. zastoupení 35.000 Kč/měs., po zapracování sl. vůz. Tel.: 605 254 556.

• Přijmeme spolupracovníky/ce na pozici telefonista - zprostředkovatel, práce v kanceláři, obch. zástupce. Po zapracování až 50.000 Kč/měs. Služební vůz. Tel.: 776 737 826.  
• Do nových poboček přijmeme asistenty, OZ, referenty, 39.000 Kč/měs. a sl. vůz. Tel.: 776 563 529.  
• Přijmeme spolehlivé a komunikativní pracovníky do nového obch. zastoupení 35.000 Kč/měs., po zapracování sl. vůz. Tel.: 605 254 556.

• Přijmeme spolupracovníky/ce na pozici telefonista - zprostředkovatel, práce v kanceláři, obch. zástupce. Po zapracování až 50.000 Kč/měs. Služební vůz. Tel.: 776 737 826.  
• Do nových poboček přijmeme asistenty, OZ, referenty, 39.000 Kč/měs. a sl. vůz. Tel.: 776 563 529.  
• Přijmeme spolehlivé a komunikativní pracovníky do nového obch. zastoupení 35.000 Kč/měs., po zapracování sl. vůz. Tel.: 605 254 556.

• Přijmeme spolupracovníky/ce na pozici telefonista - zprostředkovatel, práce v kanceláři, obch. zástupce. Po zapracování až 50.000 Kč/měs. Služební vůz. Tel.: 776 737 826.  
• Do nových poboček přijmeme asistenty, OZ, referenty, 39.000 Kč/měs. a sl. vůz. Tel.: 776 563 529.  
• Přijmeme spolehlivé a komunikativní pracovníky do nového obch. zastoupení 35.000 Kč/měs., po zapracování sl. vůz. Tel.: 605 254 556.

• Přijmeme spolupracovníky/ce na pozici telefonista - zprostředkovatel, práce v kanceláři, obch. zástupce. Po zapracování až 50.000 Kč/měs. Služební vůz. Tel.: 776 737 826.  
• Do nových poboček přijmeme asistenty, OZ, referenty, 39.000 Kč/měs. a sl. vů

přátelské setkání příznivců motokrosu

# "ZIMNÍ POLOČAS"

pořádá

**AMK MOTO SPORT TEAM NESLOVICE**

**v sobotu 4. února 2006 - 20<sup>00</sup> hod.**

ve stylovém prostředí saloonu N<sup>o</sup> 1  
penzionu PAMIR ve Zbýšově u Brna

Program:

- představení jezdců MOTO SPORT TEAMU
- vyhodnocení sezóny 2005, výhled na rok 2006
- raut, v průběhu večera opékání selete
- taneční večer s country skupinou "MARANTA",  
dobrá nálada a chvíle plné pohody



**KOZÁK**



**ZRCADLO**  
NEZÁVISLÝ

## expedice speculum

Putování za záhadami a zajímavostmi regionu „Zrcadla“

**ZNÁTE-LI VE SVÉM OKOLÍ ZAJÍMAVOU  
NEBO ZÁHADNOU LOKALITU ČI ÚKAZ,  
ZAVOLEJTE NÁM: 608 252 541**

**STK Moravský Krumlov**



**OSOBNÍ  
DODÁVKY**  
(do 3.5t)



**MOTOCYKLY**

**DEKRA  
BENZIN  
DIESEL  
LPG**

Technická kontrola tel.: 515 321 305

tel.: 515 321 059 Měření emisí

Adresa: Okružní 399, 672 01 Moravský Krumlov (u ČSAD)

## Králem Ronda Julien Vanni, miláčkem publika Kuchař



Foto: Květoslav ADAM

Petr Kuchař v brněnském Rondou

Letošní motoristickou sezónu v České republice otevřel v polovině ledna v brněnském hale Rondo AKAI ARENA CROSS 2006.

Pořadatelé již tradičně vypsali třídu 125 cm, která se jela pod názvem „SKANSKA 125 JUNIOR CUP“ a třídu Open „AKAI OPEN INTER CROSS“. Dvoudenní průběh závodů byl doplněn doprovodnými programy a soutěžemi pro diváky.

Ve stopětdvacítkách se v obou dnech nejvíce dařilo Michalu Votroubkovi, který dvě jízdy vyhrál a v dalších dvou dojel na druhém místě. Nasbíral 90 bodů a stal se celkovým vítězem před Martinem Michkem /73 b./, jenž vyhrál dvě jízdy, jednou byl druhý a jednou desátý. Na třetím místě skončil Adam Stašek /62 b./.

Ve třídě Open se sešla velká

konkurence. Bohužel se v pátečním tréninku zranil loňský vítěz třídy 125 ccm Jan Brabec, který si po pádu vyhodil rameno a navíc hned ve své první večerní jízdě si při kolizi zranil ruku a dál již v závodech nepokračoval. Naprostým suverénem této kubitury se stal Julien Vanni z Francie, který zvítězil ve všech jízdách, ve kterých se postavil na start. Z domácích jezdců se nejlépe umístil na desáté příčce Petr Bartoš. Domácí matador Miroslav Kučírek se po přemlouvání pořadatelů pro start rozhodl jen několik dnů před Rondem a dokázal vybojovat celkově dvanácté místo.

Závěr obou sportovních dnů obstarala „FRIGOMONT FREE-STYLE SHOW“. Největší hvězdou nejenom této exhibice byl

freestylelista Petr Kuchař. Ten společně se svými kolegy předváděl perfektní skoky, při kterých diváci vytvářeli neopakovatelnou atmosféru. „Zdá se mi, jako by byl strop Ronda ještě o něco niž než loni“, uvedl Petr Kuchař po tréninku freestylelistů. Ani tato skutečnost ho však neodradila od toho, aby páteční večer zakončil pověstným backflipem/salto vzad/. V sobotu se o výšce stropu přesvědčil na vlastní kůži. Při jednom ze skoků si škrtl o podélnou trubku stropní konstrukce a při dopadu „zaparkoval“ do balíků slámy. Normálně by to vypadalo, že už ve skákání pokračovat nebude. „Skvělé publikum mě vyhecovalo a tak jsem pokračoval dál. Proto mě to nedalo, abych toho backflipa ve finále znovu nedal“. /Tibor Adam/

# PLASTOVÁ OKNA

plastové výrobky  
z vysoce kvalitních 5-komorových  
profilů TROCAL a REHAU

**NABÍZÍME:**  
-montáž, zednické práce  
-demontáž starých oken bez poškození fasád  
-skla se součinitelem prostupu tepla U=1.1 W/m<sup>2</sup>K  
-parapety, síťe proti hmyzu, žaluzie

**ZDARMA:**  
-zaměření a poradenství na místě zdarma (i nezávazně)  
-zdarma vypracujeme cenovou nabídku  
-mikroventilace oken (čtvrtá poloha kliky)  
-odvoz starých oken

**IVAPLAST s.r.o.**  
Ivančice

Němčice 731, 664 91 Ivančice, Tel.: 546 451 297, Fax: 546 434 654, mobil: 608 263 284-6  
www.ivaplast.cz info@ivaplast.cz Provozní doba: Po-Pá: 8-16<sup>30</sup> So: 9-11

**ZIMNÍ SLEVA AZ 35%**  
DO KONCE ZIMY