

VAŠE SPLNĚNÁ PŘÁNÍ...

Stavba - koupě - rekonstrukce domu, bytu.
S ničím nečekejte na jaro,
začnete s vyřizováním PRÁVĚ TEĎ !!!

Úrok 4,8% po celou dobu splácení.

100.000 Kč bez ručitele a zajištění.
Vaše šance je tady!

Tel.: 736 484 438, 736 485 009

Nezávislý regionální čtrnáctideník

ZRCADLO

Ročník IV. · Číslo 03

11. února 2005

ZRCADLO

PODNIKATELSKÉ

úvěry do 5 mil. Kč

Bez zástavy nemovitosti
OSVČ = ručení směnkou

Brno, Česká 11, tel.: 532 193 153
GSM: 608 945 185, 721 160 799

Distribuční síť: cílený roznos do schránek: Ivančice - 3.500 ks, Miroslav - 1.050 ks, Moravský Krumlov - 2.100 ks, Oslavany - 1.500 ks a další 4.000 ks na 166 místech v 67 přilehlých městech a obcích k volnému odběru zdarma.

Krumlov První pomoc dotovat nebude

/Moravský Krumlov/ Rada Jihomoravského kraje doporučila Zastupitelstvu JM kraje schválit poskytnutí dotace z rozpočtu kraje obcím s rozšířenou působností na zabezpečení Lékařské služby první pomoci v roce 2005 v celkové výši 22,7 milionu korun. Vzorová smlouva o poskytnutí dotace obci s rozšířenou působností na zabezpečení LSPP na rok 2005 stanoví minimální rozsah služeb. Přitom několik obcí s rozšířenou působností se může rozhodnout, že pro jejich občany bude LSPP zajištěno v jednom místě. Podle smlouvy bude minimální ordinační doba pro lékařskou službu první pomoci pro dospělá ve všední dny 6 hodin a ve dny pracovního klidu 12 hodin.

Starosta Moravského Krumlova Bartoloměj Pítlach k novému vývoji uvedl: „V současné době probíhají jednání s lékaři a nemocnicemi regionu o zajištění a poskytnutí LSPP v Moravském Krumlově. Zatím není nic definitivně dořešeno. Navržené ordinační hodiny ve všední dny 6 hodin, o víkendu 12 hodin je jen „doporučení“. Částka 471 tisíc na zbytek roku pro Krumlov nemusí být konečná, o definitivní částce rozhodne až zastupitelstvo kraje. Jisté je, že město již nebude ze svého rozpočtu dotovat provoz LSPP a to bude provozováno jen z dotačních prostředků JM kraje,“ upřesnil starosta. Předpokládané finanční prostředky vyčleněné z rozpočtu JMK na financování LSPP v roce 2005 v období březen až prosinec je 16 milionů korun. Nerozdělená rezerva na základní protiepidemická opatření pro případ výskytu infekčních onemocnění je 787 tisíc korun. /mask/

Pijí závadnou vodu

/Medlice, Višňové/ V současné době je před dokončením investiční akce nového vodovodního výtlačku z obce Višňové do obce Medlice. Díky tomu budou moci občané v Medicích bez obav pít nezávadnou, byť dražší vodu. Nový vodovod tak nahradí dnes nevyhovující vodu užitkovou. „Z ministerstva zemědělství jsme dostali 1,92 milionu, z toho obec v roce 2004 dala 600 tisíc a v letošním roce dá dalších 680 tisíc do konce dubna, kdy bude stavba definitivně ukončena. Obec se tak na celkových nákladech podílí částkou 1,28 milionu,“ uvedl starosta Medlic František Macek. Koncem října 2004 byla poskytnuta dotace, proto se urychleně začalo ze stavbou. Jedním z důvodů bylo, že nastala doba vegetačního klidu na polnostech. Dnes už je prakticky celá trasa potrubí v zemi. Čeká se jen na připojení. Potrubí je vedeno samospádem. Ovšem tlak v Medicích by byl malý, proto bude ve vodojemu na Chocholatém kopci instalováno výtlačkové čerpadlo v hodnotě kolem 120 tisíc, které zajistí dostatečně velký tlak vody. „V naší obci se dělal vodovodní řad v roce 1993 a voda byla ze zemědělského družstva, ale jen užitková. Je to závadná voda, ale lidé ji používají, i když se jim to nelíbí. V současné době občané platí 5 korun za kubík. Dodaná voda bude stát 12 korun za kubík a po přičtení provozních nákladů minimálně 14 korun. Voda bude dražší, ale kvalitní a nezávadná. Budeme muset také vyměnit všechny vodoměry, zaměřit a zkolaudovat, což nás bude stát minimálně dalších 200 tisíc z obecní kasy,“ odůvodnil realizaci stavby František Macek. „Výstavba vodovodu z obce Višňové do Medlic byla doporučena krajským úřadem. Propojí se tak vodojem na Chocholatém kopci potrubním přivaděčem přes pole do Medlic. Medlice mají vybudován vodovod po obci a nyní je bude napájet kvalitní voda z prameniště Rosaví. Naši sousedé o tuto možnost požádali zastupitelstvo obce Višňové a to jim vyšlo vstřícně,“ uvedl starosta Višňové Jan Daniel. /jak/

Představitelé Energoregionu 2020 tvrdí: vedení ČEZu neplní sliby!

/Ivančice/ „Protože ČEZ potřeboval z existenčních důvodů mezisklad vyhořelého paliva, tak sliboval finanční prostředky i další výhody obcím v dvacetikilometrovém pásmu, a ty mezisklad povolily. V prvních letech šlo do regionu 300 milionů. Vrcholové představitelé ČEZ a EDU slibovali, že peníze poplynou každoročně a budou valorizovány o inflaci. Prostředky začali postupně klesat, podle ČEZ z objektivních důvodů. Od přelomu století to už je jen pár milionů,“ uvedl Ing. Bedřich Mozor, jednatel Energoregionu 2020, na konferenci v úterý 8. února v Besedním domě v Ivančicích.

Rada Energoregionu 2020 pozvala hosty z řad poslanců krajského zastupitelstva napříč celým politickým spektrem a starostů obcí v dvacetikilometrovém pásmu EDU. Na počátku jednání bylo iniciovat a seznámit s požadavky politickou scénu pro přijetí novely „atomového zákona“, ve které by bylo legislativně garantováno vyvážené postavení obcí v dvacetikilometrovém pásmu EDU a třináctikilometrovém JETE. Požadavkem obcí je 20 haléřů za m² garantovaných zákonem. V okolí EDU se to týká 140 obcí se 100 tisíci obyvateli z okresů Znojmo, Brno - venkov a Třebíč.

Této konferenci předcházela seminář na půdě senátu, na kterém



foto: mask

představitelé Energoregionu 2020 rozdávali senátorům krabičky s jódovými tabletami a bezpečnostní příručku pro obyvatele. Jednání v Ivančicích bylo pro mnohé důležité a podnětné. „Jsem to žebračanky od nadace Duhové energie, přitom ČEZ utrácí za nesmyslnou reklamu s přiblblou zásuvkou.“ I taková slova zazněla na jednání. Diskutující se ale jednoznačně shodli na tom, že lepší reklama a účelněji vynaložené prostředky by byly do infrastruktury zainteresovaných obcí.

„Když to neškodí, tak proč jodid a příručku pro obyvatele, a co estetika?“ Zaznělo dále na jednání. „Přišel k nám zahraniční investor a když to viděl, řekl, že ve stínu věží stavět nebudou a už jsme ho neviděli,“ sdělil místostarosta Ivančic Jaroslav Pospíchal.

„Negativní postoj ČEZu známe. Přitom na jednání do Prahy nikdo nepřišel, protože si o tom asi myslí své. Důvody proč, nám nejsou známy. Nedostavil se ani pozvaný náměstek ministra Pecina ani ředitel SÚRAO Duda, kterému to bylo údajně nedoporučeno. Dnes jsme je nezvali,“ uvedl Jaroslav Pospíchal.

Pro obce je ČEZ silný partner, ale na jejich sliby už nevěří. Proto musí být dotlačen ke kompenzaci ze zákona. Obyvatelé z této oblasti jsou poznamenáni specifickým režimem kvůli bezpečnosti jaderného zařízení. Zpracovávají se havarijní plány, provádějí se havarijní cvičení, zkouší se sirény. Lidé čelí hysterii proti jaderné energetice z rakouské strany a žijí s pomyšlením teroristického

útku na elektrárnu. Zřejmě je diskriminace v oblasti podnikání, turistického ruchu i cen nemovitosti. Jak to dopadlo s ústními sliby všichni vědí, v roce 2002 byl do regionu uvolněn 1 milion a v minulém roce 5 milionů.

„ČEZ akceptuje v Dukovanech pětikilometrový okruh, jako by se případné následky zastavily v tomto pásmu. Větší pásmo nechtěl připustit. Havarijní plány a jodid se ale rozdává v okruhu 20 kilometrů.“ zazněli další argumenty od diskutujících.

EDU je na dnešní poměry postavená levně a levně vyrábí, je to zlaté vejce ČEZ. Pokud by kompenzace prošly zákonem mohly by obce více plánovat a region by se dynamičtěji rozvíjel. K příkladům nemusíme chodit daleko, například Slovensko, ale i jiné evropské země. „Plánujeme setkání s ředitelem EDU Jonem a hejtmánem JM kraje zhruba na únor. Bude se jednat především o grantové programy,“ sdělil k dalšímu plánovanému setkání Ing. Bedřich Mozor.

/pokračování na straně 3/



foto: mask

Izoniil hydrofobní omítka

(hrubá a jemná)
"I Beruskou jste za vodou"

Firma CELOX a.s. je výhradním dovozcem výrobků firmy IZONIIL, Slovensko s.r.o.

CELOX
EXPORT-IMPORT

CELOX a.s.
E. Rožického 18
370 05 Č. Budějovice
tel: 387 020 419
fax: 387 020 422
email: izoniil@celox.cz

Oblast použití:

- na úplnou hydroizolaci sklepů
- na rekonstrukci omítek starých budov a dodatečnou izolaci existujících navlhlých staveb (odolává vodě i suchým ledkovým solím)
- na izolaci vodních nádrží a bazénů
- na izolaci soklových částí novostaveb proti podzemní vodě,
- na hydroizolaci sprchových koutů a na zabránění zatékání vody mezi poschodními výškových budov
- na izolaci betonových van nadměrných velikostí

RI okna

Novinka 2005

Nový 5-ti komorový systém
STREAMLINE se stavební
hloubkou **76 mm!**

Vynikající fyzikálně - mechanické vlastnosti
Vynikající tepelně - izolační vlastnosti
Vynikající cena



76 mm



SALAMANDER
PROJEKT JE PROJEKT

GARANČE • GARANČE • GARANČE
NEJVYŠŠÍ
KVALITA
ZA NEJNIŽŠÍ
CENU

Nové podmínky splátkového
prodeje pro fyzické osoby - navýšení
pouze 0,5% měsíčně



☎ volejte zdarma: 800 127 965

RI OKNA s.r.o., Nám. 13. prosince 8, 664 12 Oslavany, tel.: 546 425 181, fax: 546 425 286, mob.: 608 505 528-9, email: ribrona@ri-okna.cz, www.ri-okna.cz

Je připravena pro zásyp

/Oslavany/ K zasypaní těžní jámy bývalého důlního díla Kukla v dnes již zrušeném dobývacím prostoru Zbýšov by mělo dojít v nejbližší době. Mělo by se tak stát na základě platné legislativy o zabezpečení těchto prostor.

Jáma Kukla je hluboká 899 metrů, v úrovni ohlubené je zabezpečena betonovou zátkou v tloušťce čtyř metrů opatřenou kontrolním potrubím, kterým se zjišťuje výron důlních plynů. Dno jámy je do úrovně 45 metrů pod ohlubení zatopeno vodou. Povrchový areál jámy Kukla je v majetku firmy Strojírny Oslavany. Jak již bylo řečeno, důl bude likvidován úplným zasypaním nebezpečným materiálem. V této

době je už vyražena dopravní štola do jámového prostoru, jejíž část ražby byla prováděna trhacími pracemi. Touto štolou bude do jámy dopravován zásypový materiál z odvalu bývalé haldy.

Součástí likvidace bude také měření škodlivin systémem čidel ve štole. Důležité bylo hydrologické posouzení, protože jáma je z větší části zatopena vodou. Z posudků bylo konstatováno, že by zasypaní nemělo mít negativní vliv na hydrologickou situaci v Oslavanech a okolí, protože už bylo dosaženo stabilizovaného stavu, což ovšem potvrdí až budoucnost. Samotné práce proběhnou tak, že z haldy budou nákladní automobily vozit naloženou



hlušinu k dopravní štolu, a odtud ji hrabový dopravník přepraví až do jámy. Denně by mělo do jámy padnout 480 kubíků materiálu po dobu zhruba šedesáti dnů. Z toho vyplývá, že celkový objem zásypového materiálu by měl činit zhruba 28 tisíc m³ hlušiny. /jak/

Soutěž „Zlatý erb“ bez účasti regionu

/Region/ Celkem 28 obcí a měst se letos přihlásilo do jihomoravského krajského kola celostátní soutěže o nejlepší internetovou stránku a elektronické služby měst a obcí Zlatý erb. Soutěží se ve třech kategoriích. Nejlepší webové stránky města, nejlepší webové stránky obce a nejlepší elektronická služba. Smyslem akce je přispět ke zkvalitnění informačních služeb poskytovaných veřejnou správou občanům. Krajská kola soutěže jsou letos vyhlášena podruhé, nově jsou formulována hodnotící kritéria, která jsou konkrétnější a kladou důraz na vysokou míru objektivitu posuzování.

Novinkou je, že občané mohou posílat své hlasy pro Cenu veřejnosti krajského kola do 23. února,

podrobnosti i další informace jsou zveřejněny na webové stránce www.zlatyerb.obce.cz. Vítězové krajského kola postupují do kola celostátního, které začíná 4. března. Vyhlášení výsledků se uskuteční v Hradci Králové 4. dubna 2005. Soutěž Zlatý erb vyhláší Sdružení Zlatý erb pod záštitou Ministerstva informatiky ČR, Ministerstva vnitra ČR a Asociace krajů ČR. Soutěž je pořádána ve spolupráci s portálem Města a obce online a konferencí Internet ve státní správě a samosprávě. Soutěž je také součástí iniciativy v rámci kampaně Březen - měsíc internetu. Velkou škodou je, že žádné město ani obec právě z našeho regionu se do soutěže nepřihlásilo. /mask/

Chystají konkrétní kroky

/Moravský Krumlov/ Na konci loňského roku se setkala iniciační skupina složená z aktivních lidí, kterým není lhostejný osud obce, ve které žijí, a jsou ochotni ve svém volném čase něco udělat i pro prosperitu celého regionu. Iniciátorem schůzky byla manažerka mikroregionu Moravskokrumlovsko Ing. Jitka Schneiderová a Michal Pospíšil ze Školy obnovy venkova o.p.s., který je pověřen zpracováním strategického dokumentu. „Jsou už zpracovány výsledky ze společného jednání, které proběhlo v Dolních Dubňanech. Pokračuje se ve zpracování dokumentu Strategie mikroregionu, konkrétní akce a termíny jsou závislé na zpracovateli strategie Ing. Michalu Pospíšilovi. Já pracuji na zpracování projektu finanční pomoci pro osvojování schopností v rámci podopatření Rozvoj venkova typu Leader +,“ sdělila manažerka mikroregionu Ing. Jitka Schneiderová.

Z výsledného dokumentu, který je velmi obsáhlý a konkrétní je patrné, že občané jednak velmi dobře znají své okolí, jsou si vědomi svých kladů, dokáží určit negativa a v rámci svých sil je eliminovat. Zcela konkrétně je podle diskutujících negativním faktorem hned v několika hlediscích Jaderná Elektrárna Dukovany. Nedostatků jsou v turistice a struktuře nabízených služeb. Také infrastruktura má co dohánět, stejně tak by se dalo pracovat na zlepšení životního prostředí. Na základě těchto výsledků se zpracovávají tabulky proveditelnosti na zlepšení stávajícího stavu a byl určen další postup. Tím je dopracování demografické analýzy, doplnění informací od dalších důležitých subjektů, navrhne se strategie jednotlivých kroků, opatření, časový a finanční plán. Vytvářená strategie se tak vyznačuje uceleností a provázaností všech, kteří se na ní podílejí. /mask/

Představitelé Energoregionu 2020 tvrdí: vedení ČEZu ...

/dokončení ze strany 1/

Místostarostovi Ivančic Jaroslavu Pospíchalovi jsme položili otázku: Jak dopadla „revolta“ Energoregionu v senátu?

Zde si dovoluji Vás opravit, neb se nejednalo o revoltu nebo happening. Využili jsme semináře s názvem: „Nakládání s radioaktivními odpady a veřejnost“, který byl určen zejména senátorům a poslancům Parlamentu ČR, zástupcům obecních i krajských samospráv, zástupcům MŽP ČR, členům Rady SURAO a nevládním organizacím z potenciálních lokalit pro hlubinné úložiště. Na toto setkání jsme se pečlivě připravovali a do každé lavice jsme senátorům dali již zmíněné tablety jodidu kalium (draselného), které každá rodina v pásmu havarijního plánování má doma, kalendáře EDU, příručku pro ochranu obyvatel při radiační havarii JEDu, lednové (2005) změny výpisu z vnějšího havarijního plánování JEDu, pageery, které starosty upozorňují na krizové situace.

V první části semináře, kdy hovořili i zástupci ze Spolkové republiky Německo se svými zkušenostmi, jsme vyslechli, že názory veřejnosti musí být nutností a axiomem pro rozhodování v těchto věcech. Postrádali jsme přítomnost pozvaného náměstka ministra p. Vojtěcha Peciny, jakož i ředitele SURAO, kterému byla účast přímo „řekněme“ nedoporučena. Po přestávce vystoupila předkladatelka nového Atomového zákona senátorka RNDr. Seidlová s návrhem novely, kterou bezvýhradně podporujeme. V rozpravě za Energoregion vystoupil starosta Náměště nad Oslavou pan Měrka a návštěvníkům vysvětlil oprávněnost našich požadavků a dlužno říci, že dosáhl jednoznačné podpory a uznalého potlesku. Bohužel pro nedostatek místa se o nich podrobněji nebudu vyjadřovat.

Litovali jsme, že bylo přítomno málo senátorů a poslanců Parlamentu ČR, ale bylo nám vysvětleno, že jsou přítomni jejich asistenti, a že seminář je vysílán na primárním okruhu do kanceláří senátorů a je z něj pořizován záznam, který bude použit. Tudiž, že počet přítomných je obvyklý k takto pořádaným seminářům!?

Závěrem chci říci, že takhle blízko jsme schválení našeho oprávněného požadavku ještě nebyli a bude záležet na třech parlamentních čteních (tedy rozuměj, do jaké míry se vrátí s pozměňovacími připomínkami, jak se zhusta děje), senátu a podpisu prezidenta, aby navrhovaný zákon vešel v život a obce „ve stínu věží“ dostaly kompenzaci, se kterou by naložily ku prospěchu svých obyvatel a z hlediska reklamy by pro JEDu vykonaly více než poněkud méně vtipný v televizi poskakující pan Zásuvka, propagující monopolního výrobce elektrické energie. /mask/

IVAPLAST s.r.o. Ivančice
PLASTOVÁ OKNA A DVEŘE

Zajištění kompletních služeb:
 demontáž • montáž • zednické práce

ZDARMA:

- zaměření a poradenství na místě (i nezávazně)
- vypracování cenové nabídky
- mikroventilace oken (čtvrtá poloha kliky)
- odvoz starých oken

prodej i na splátky

ZIMNÍ SLEVY AŽ 35%
PĚTIKOMOROVÉ PROFILY
 ČTYŘKOMOROVÉ PROFILY ZA CENU TŘÍKOMOROVÝCH

Němčice 731, Ivančice, tel.: 546 451 297, fax: 546 434 654, mobil: 608 263 284-6
www.ivaplast.cz, e-mail: info@ivaplast.cz, provozní doba: po-pá: 8⁰⁰-16³⁰, so: 9⁰⁰-11⁰⁰

NÁBYTEK RB

Prodejna Ivančice
 Palackého nám. 39
 tel./fax: 546 451 575
 po-pá 8⁰⁰-17⁰⁰, so 8⁰⁰-11⁰⁰

Prodejna M. Krumlov
 Klášterní nám. 143
 tel.: 603 143 071
 po-pá 8³⁰-16³⁰, so 8⁰⁰-11⁰⁰

AKČNÍ KOLEKCE - ÚNOR 2005

TRADIČNÍ ČESKÁ KVALITA
CENY PŘÍMO OD VÝROBCE

dvojlůžko JANA s úložným prostorem ~~5.450,- Kč~~
4.330,-

sestava AUGUST rozkládací jídelní stůl židle čalouněné v imitaci kůže ~~5.510,- Kč~~
4.390,-

~~560,- Kč~~
410,- noční stolek ROBERT

STOLAŘSTVÍ
 VÝROBA EUROOKEN A DVEŘÍ,
 KUCHYŇSKÝCH LINEK A NÁBYTKU

OSP s.r.o. MORAVSKÝ KRUMLOV

POZOR ZIMNÍ AKCE !!!
 PŘI ZÁVAZNÉ OBJEDNÁVCE DO KONCE BŘEZNA

20% SLEVA
 NA EUROOKNA A DVEŘE

OSP, spol. s r.o., Okružní 394
 672 01 Moravský Krumlov
 tel./fax: 515 322 341, mobil: 737 285 087

BAZÉNY
 ZASTŘEŠENÍ - PŘÍSLUŠENSTVÍ
 FOLIOVÉ • LAMINÁTOVÉ • PLASTOVÉ • Z POLYSTYRENOVÝCH TVÁRNIC
 JEZÍRKA • DODÁVKY NA KLÍČ • SERVIS

SUPER ZIMNÍ CENY
 KE KAŽDÉMU BAZÉNU PRÉMIE

VALLA - Palackého 104, Moravský Krumlov
 tel./fax: 515 324 646, mobil: 777 123 750, www.bazeny-valla.cz

!!! Nově otevřena !!!

Stanice technické kontroly
 Moravský Krumlov, Okružní 399, Tel.: 515 321 305

Měření emisí: benzín, nafta, LPG
 v areálu STK, Moravský Krumlov, Tel.: 515 321 059

Nový portál pro mikroregiony

/Višňové, Brno/ Databáze mikroregionů je nový databázový systém umístěný na internetu, který je spravovaný Krajským úřadem Jihomoravského kraje. Jeho úkolem je informovat mikroregiony, veřejnost a jiné zájmové subjekty z regionů o možnostech dotačních titulů a pobídek pro dobrovolné svazky obcí. Také poskytuje mikroregionům aktuální statistická data, systém má i zpětnou vazbu - je zde možné vyjadřovat svoje náměty, postřehy a zlepšení.

„Zúčastnil jsem se schůzky představitelů mikroregionů Jihomoravského kraje, na které byla opravdu velká a neformální péče věnována novým informacím potřebných k naší práci. Probírali jsme i databázový systém a musím říci, že byl velmi ceněn. Vnímám to velmi pozitivně,“ uvedl starosta obce Višňové a představitel mikroregionu Moravia Jan Daniel.

Součástí databáze jsou i internetové dotazníky, určené pro zástupce mikroregionů, odpadne tedy jejich nákladné a zdoluhavé vyplňování a posílání poštou. Je také možné detailně se seznámit s jednotlivými mikroregiony. Návštěvník se může v záložkách seznámit se základními údaji, informacemi o realizovaných a připravovaných projektech, názorech a podobně. Slouží k vyhledávání příslušnosti dané obce k vybranému regionu. Vyhledávání je umožněno dle okresu a dále abecedně seřazeno. Část statistik zavede do oddílů, v němž je možné prohlížet statistická data o mikroregionech, a lze vybrat několik možných ukazatelů.

„Informace o návaznosti různých stezek, co mají společného, to hodně pomůže. Je to přínos, a navíc to máme zdarma. Oživí to práci a kontakt s krajským úřadem. Dobré jsou informace, jak se dostat k dotačním titulům. Také možnost zpracování metodiky rozvoje mikroregionu je dobrá pomůcka. Je to dobrá věc. Je také viditelný ekonomický potenciál jednotlivých mikroregionů v Jihomoravském kraji. Jasně je vidět, že jsou zde bohatší oblasti a diametrálně chudší. Je to závislé na infrastruktuře. Je jasné, že Znojemsko se musí posílit, my tu nebudeme mít průmysl, tak musíme vsadit na čistou přírodu, vinařství a turismus. Nedávno jsme dostali něco podobného pro obce, což dělalo město Znojmo,“ uvedl starosta Jan Daniel.

„Zavedení databáze Krajského úřadu JmK odráží již dlouhodobý trend rozvoje venkova na úrovni svazků obcí. Databázový systém poskytuje informační servis mikroregionům a dalším zájmovým subjektům. Pro mne, jako manažera, jsou cenným zdrojem získávání ověřených dat pro přípravu projektů, pro srovnání charakteristik a cílů ostatních mikroregionů i dalších aktuálních informací. Oboustranná motivace zpracovatelů a uživatelů snad pomůže brzy doplnit chybějící údaje a podpoří aktivní komunikaci mezi mikroregiony, krajským úřadem a dalšími uživateli. Současně se domnívám, že stránky do jisté míry budou prezentovat činnost mikroregionů a management motivovat k další práci. Já jsem si stránky zařadila mezi „Oblíbené“ a mohu je jen doporučit,“ dodala Jitka Schneiderová, manažerka mikroregionu Moravskokrumlovsko. Databáze mikroregionů se nachází na veřejnosti dostupné internetové adrese: <http://mikroregiony.kr-jihomoravsky.cz> /jak/

Nové dopravní hřiště

/Oslavany/ Vedení základní školy v Oslavanech předložilo hejtmánovi Jihomoravského kraje návrh projektu na vybudování dopravního hřiště v areálu ZŠ Oslavany. Projekt vychází z myšlenky hejtmána Stanislava Juránka, který uvažuje o tom, že v kraji je těchto zařízení málo, proto by měly být rovnoměrně rozmístěny v obcích. Oslavaňští tento projekt předložili proto, že jsou velkou spádovou školou s 575 dětmi. Do Oslavan dojíždějí děti z Nové Vsi, Čučic, Biskoupek, Neslovic a v žádném z těchto obcí ani v jejím okolí není dopravní hřiště. Vzhledem k tomu, že jízdní kolo je nejpoužívanější dopravní prostředek žáků, je třeba právě ve škole vytvořit podmínky pro efektivní seznámení s pravidly silničního provozu. V rámci evropského trendu je dopravní hřiště jednou z možností, jak nabídnou dětem atraktivní výuku a zapojit je do oblasti dopravního provozu.

A proč právě v Oslavanech? Oslavany jsou spádovou školou,

mají kompletní zázemí včetně správce a dobrou spolupráci se zřizovatelem a Městskou policií. Případná výstavba bude navazovat na ucelenou rekonstrukci školy. Starosta Oslavan Vít Aldorf k tomu uvedl: „Velký zájem o DSC v předešlých ročnících je předpokladem správnosti volby a zároveň doplní chybějící plochy. Přitom se vytvoří samostatný celek, který nebude narušovat chod školy. Pětikilometrové pásmo okolo Oslavan pro budoucí využití hřiště je dostatečně velké, nejvýznamnější jsou samozřejmě Ivančice, a časová dostupnost do jedné hodiny zahrnuje zhruba 50 tisíc obyvatel. Zahrnuje města jako Moravský Krumlov, Nové Bránice, Dolní Kounice, Rosice, Zastávku, Mohelno a Dukovany. Tento velký region bude mít možnost hřiště využít. Celý projekt by měl financovat a realizovat JM kraj a město Oslavany bude respektovat potřebné stavební úpravy, aby finanční náročnost byla co nejmenší.“ /jak/

Europoslanci na Znojemsku

V pondělí 7. února 2005 se ve Znojmě sešli hned dva poslanci Evropského parlamentu. Jaromír Kohlíček (KSČM) a Vladimír Železný, bývalý znojemský senátor. Schůzku vyvolalo Občanské sdružení pro rozvoj města Znojma a zúčastnili se jí rovněž poslankyně PS PČR Marta Bayerová, zástupci města Znojma, vedoucí odboru školství a kultury Marie Čejková a člen MR Vladimír Finda, předseda OV KSČM ve Znojmě Miroslav Vlašín, dále zástupci politických stran a podnikatelů. Kromě informace o možnostech využití financí z evropských fondů a o problematice činnosti poslanců EP se přítomní zabývali podmínkami vzniku „Středoevropského institutu studii EU“ se sídlem na Znojemsku.

Region Znojemska se svojí vysokou nezaměstnaností (18%) a velkým úbytkem mladých lidí (za 10 let úbytek o 10% z celkové počtu obyvatel) a rychlého vyliďňování venkova si o pomoc EU přímo žádá. Proto ze schůzky vzešlo usnesení zapojit do navrhovaného projektu Město Znojmo a přes krajské zastupitele i JmKÚ.

Poslanec Vladimír Železný seznámil přítomné s projektem zajišťování krátkodobých stáží pro studenty vyšších ročníků středních škol a vysokoškolských studentů dobře jazykově vybavených přímo v EP. Poté navštívil za doprovodu předsedy OV KSČM Miroslava Vlašína a zástupce starosty Romana Volfa nově vybudovanou průmyslovou zónu v Miroslavi. Ředitel pobočky firmy Strabag předvedl výrobu nedávno otevřeného závodu na rekonstrukci stavebních prvků. V Miroslavi se mohl evropský poslanec přesvědčit, jak fungují dotace z EU, protože právě město Miroslav obdrželo „evropské“ peníze na rekonstrukci náměstí.

Poslanecký den zakončila beseda se dvěma ZO KSČM ve Znojmě, na které Jaromír Kohlíček odpovídal na otázky přítomných společně s poslankyní Martou Bayerovou. /mb/

Jimomoravský kraj investuje do reklamy v zahraničí

/Region/ Radní Jihomoravského kraje schválili prezentování kraje na veletrhu cestovního ruchu v Sankt Petěrburku a účast na veletrhu WTM Londýn. Dále rozhodli o prezentaci JmK v Londýně a v britském tisku pro letošní rok. Cílem je ukázat turistický potenciál kraje a možnost jeho využití pro návštěvu domácích i zahraničních turistů.

Účast Jihomoravského kraje na veletrhu ČR v Sankt Petěrburku ve dnech 1. a 2. dubna vychází z rostoucího významu ruského trhu i z podepsané smlouvy o me-

zinárodní spolupráci mezi Leningradskou oblastí a Jihomoravským krajem. Leningradská oblast poskytuje Jihomoravskému kraji zdarma prostor k prezentaci 6 m² na veletrhu cestovního ruchu, stejně jako Jihomoravský kraj poskytuje plochu pro svého partnera na veletrhu Regioutour.

Návrh prezentace Jihomoravského kraje na britském trhu souvisí zejména se zřízením přímé letecké linky Brno – Londýn. Toto spojení bude provozováno společností Ryanair, která je největší nízkotarifní leteckou společ-

ností v Evropě. Ryanair oznámila zahájení denního spojení Brna s Londýnem od 24. března, letonem nové generace Boeing B-737-800. Tato skutečnost by mohla ovlivnit růst počtu turistů do našeho kraje. Je však nutné představit Britům Jihomoravský kraj jako zajímavou turistickou destinaci se stejně dobrými možnostmi využití volného času. Proto je připraveno seznámení Britů s Jihomoravským krajem v místním tisku. Ve vybraných britských médiích budou inzerovány články o Jihomoravském

kraji formou placené inzercce.

K účasti na veletrhu WTM Londýn se dá doplnit, že se jedná o jeden z nejprestižnějších veletrhů cestovního ruchu v Evropě, který je určen výhradně odborné veřejnosti. Odborní návštěvníci veletrhu z celého světa žádají konkrétní informace o turistické nabídce regionu, o městské turistice, hradech, zámcích a lázeňských pobytech. Veletrh je organizován agenturou CzechTourism, která hraje náklady na zázemí společné expozice. Koná se v listopadu a je čtyřdenní. /jak/

KOUPELNOVÉ STUDIO **AXIS** o.z.

SPECIALIZOVANÉ NA NÁVRHY, PRODEJ A STAVEBNÍ REALIZACI KOUPELEN

MORAVSKÝ KRUMLOV, Okružní 394 (areál OSP), tel.: 515 324 609



Ze 17 vystavených ukávek řešení koupelen je možné vybírat v po-pá: 8.00-17.00 hod. a v so: 8.00-12.00 hod.

Při zakoupení
kompletní koupelny
SLEVY
až 15%

- zařazení do soutěže o ceny (automatická pračka, aj.)
- barevný návrh koupelny ZDARMA
- bezplatné poradenství

Okenní a dveřní systémy
FINSTRAL
Okna – dveře – zimní zahrady

PLASTOVÁ
A HLINÍKOVÁ
OKNA
pro 21. století
záruka 10 let



Nový 5-komorový profil
za cenu 4 komorového.
A NAVÍC ZIMNÍ SLEVY!

Sokolská 39, ZNOJMO

tel.: 515 225 696, 736 688 665, fax: 515 225 699

Mezírka 1, BRNO

tel.: 541 211 069, 736 624 594, fax: 541 240 889

www.plastovaoknafinstral.cz

OFSETOVÝ TISK
knihtisková rotačka
rotačkové číslování
výseky do formátu A1
číslování do formátu A1
lamínování • rylování
kaširování • falcování
ražba • zlacení
vazba V1, V2, pásková
knihařské práce

Zakázková výroba:
hospodářské tiskopisy
firemní tiskopisy
letáky, prospekty
brožury, katalogy
štítky, etikety, viněty

TMK
Tiskárna
Moravský Krumlov, a.s.
Tiskárenská 439
672 01 Moravský Krumlov
tel.: 515 322 281
fax: 515 322 722
mobil: 777 769 809

NEJVĚTŠÍ PRODEJ LEVNÉHO NÁBYTKU NA ZNOJEMSKU

v areálu firmy

ANTARES IC., s.r.o.

Václavská 740, 672 01 Moravský Krumlov
tel.: 515 322 195, mobil: 736 535 134

PRODEJNÍ PLOCHA 1.500 m²

Otevírací doba: po-pá 9.00-17.00
polední přestávka: 12.30-13.00
so: 8.30-11.30

Nabízíme v super cenách:

kuchyně • ložnice • šatní skříně • postele • matrace • rošty • válendy • stěny
stoly • židle • komody • sedací soupravy • předsíňové stěny • botníky • bytové doplňky

NOVÉ ZBOŽÍ - AKTUÁLNÍ NABÍDKA



dřevěná komoda - 6.400 Kč
dubové židle - 650 Kč (50 ks)
sedací soupravy - 2.600 Kč
televizní otáčecí stolek
dřevěné regály (4 velikosti)
kuchyňské rohové lavice



dřevěné police - 2.600 Kč

KAŽDÝ TÝDEN NOVÉ ZBOŽÍ

**NOVÝ - POUŽITÝ - II. JAKOST VÝKUP - PRODEJ - ROZVOZ
U NÁS NAKOUPÍTE VŠE, CO POTŘEBUJETE**

Informujeme čtenáře Zrcadla o možnosti zakoupení

**Katalogu firem 2005
Moravský Krumlov a okolí**

V katalogu naleznete:

telefonní, faxová a mobilní čísla firem, e-maily, webové stránky,
provozní doby, vizitkař a jiné důležité informace.

Stálá prodejní místa:

Redakce Zrcadla, ul. Růžová 39 (Knižecí dům), Moravský Krumlov
Prodejny s.d. Jednota Moravský Krumlov: Vémyslice, Rybníky, Olbramovice,
Branišovice, Dobřínsko, Jamolice, Lesonice, Petrovice, Bohutice, Višňové,
MK - prodejna potravin nám. TGM, MK - tabák-tisk nám. TGM
IC Moravský Krumlov, MěKS Moravský Krumlov

Cena katalogu 35,- Kč včetně DPH.

ALPHA Group CZ, spol. s r. o.



- dřevěné podlahy
- laminátové podlahy
- PVC a linolea
- korkové podlahy
- pokládka a renovace parket
- stěrky, lišty, doplňky
- prodej a montáž

- půdní vestavby
- sádkartonové podhledy a příčky
- suché sádkartonové podlahy
- montáž minerálních podhledů
- montáž střešních oken
- zateplení stěn



- kompletní rekonstrukce bytových jader
- obkladačské práce
- pokládka dlažeb
- zednické práce

**P. Bezruč 2, 664 91 IVANČICE, tel./fax: 546 434 370
Mobil: 603 833 560, e-mail: obchod@alphagroup.cz**



běžná cena: 6.490 Kč
cena v setu: 4.990 Kč



běžná cena: 10.490 Kč
cena v setu: 8.990 Kč

**Varná deska
a pečící trouba**

Využijte zvýhodněných cen
setu pečící trouby s varnou
deskou a **ušetřete!**

Odsavač MAX

komínový
šířka 60 cm
nerezové
provedení
od 2.810 Kč



Kuchyň pro každého

Dvířka s prvky dřeva, nový design úchytek,
moderní styl, možnost libovolného ustavení
a použití dodatkových skříněk, atraktivní cena,
to jsou základní atributy nového kompletu
kuchyňského nábytku **NIKA**



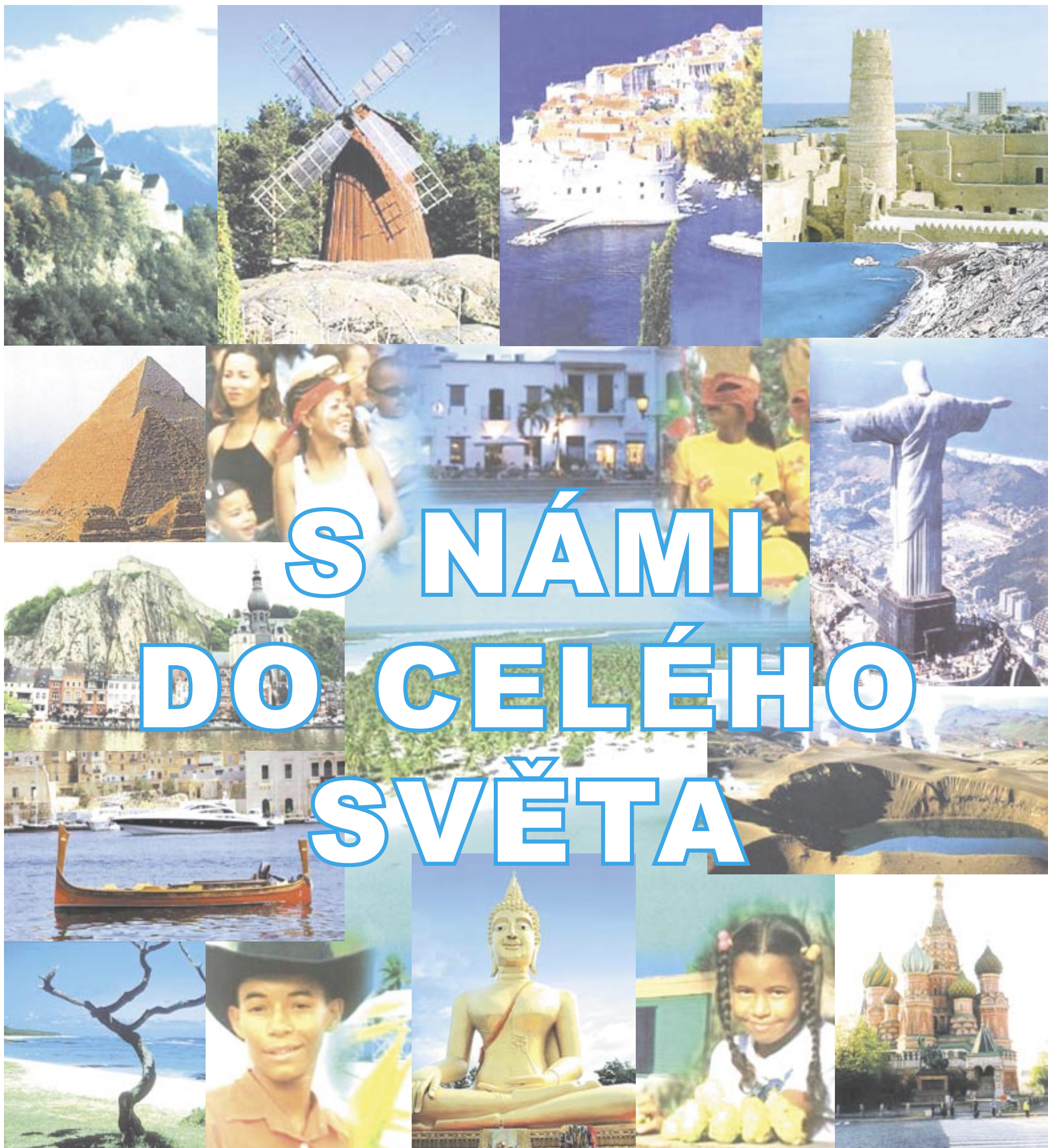
**Okružní 394
(areál OSP)
Moravský Krumlov**
tel.: 515 320 718
email:
kuchynskestudio@tiscali.cz

provozní doba:
Po - Pá 8.00 - 17.00
So 8.00 - 11.00 hodin

sektorové kuchyně
dřezy Franke, Reginox
pracovní desky
kuchyňské spotřebiče
rohové lavice
stoly, židle
chromové doplňky
nerez drátěný program
prodej na splátky

ZDARMA
projekt na PC, kalkulace,
a montáž u zákazníka

KUCHYŇSKÉ STUDIO MORAVSKÝ KRUMLOV



S NÁMI DO CELÉHO SVĚTA

TMK travel
cestovní agentura

Knížecí dům, 1. patro
Růžová 39, Moravský Krumlov

telefon: 515 321 044
mobil: 777 769 814
FAX: 515 321 118
e-mail: tmktravel@seznam.cz
Provozní doba:
po-čt: 8.00-12.30, 13.00-16.30
pá: 8.00-12.30, 13.00-14.30

**VÝRAZNÉ SLEVY ZA VČASNÝ NÁKUP
DO KONCE BŘEZNA!**

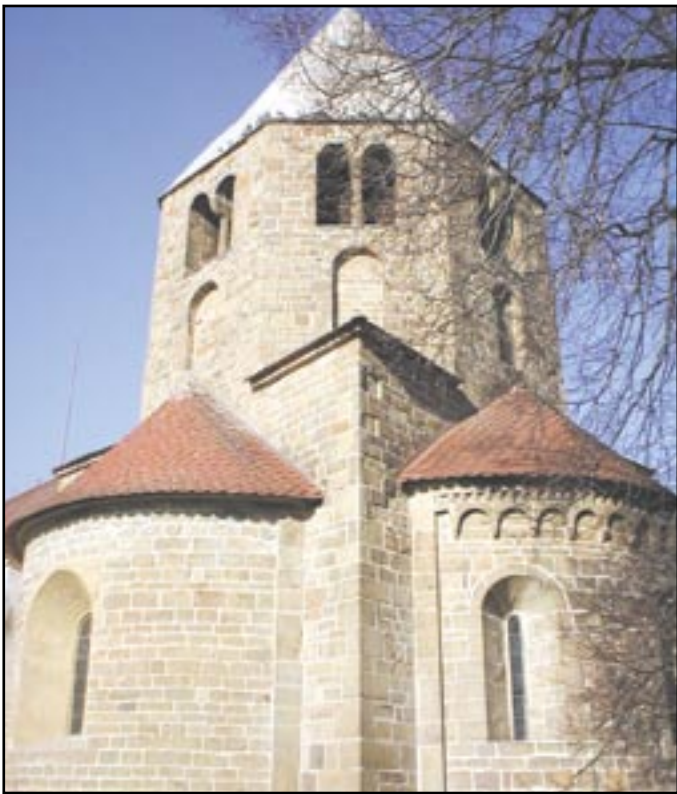
**NOVINKA!
ZAHÁJEN PRODEJ SAMOSTATNÝCH
LETENEK DO VŠECH DESTINACÍ.**

Zastupujeme cestovní kanceláře z celé ČR s pojištěním proti úpadku.
Čedok, Sunny Days, Exim Tours, Firo tour, Alexandria, Intertrans, Čebus, Victoria, VOMA
Mega Travel, Bohemian Fantasy, Ancora, Ingtours, Tipa tour, Viamare, Hellas tour

expedice speculum

Putování za záhadami a zajímavostmi regionu „Zrcadla“

Románský kostel v Řeznovicích



Pohled na nejstarší románskou část kostela

V malé obci Řeznovice v údolí řeky Jihlavy asi 4 km od Ivančic se nachází jedna z nejvýznamnějších románských staveb. Nejen stáří a krása románského slohu, řemeslně dokonalé provedení stavby, ale i historické souvislosti, činí z tohoto vesnického kostelíka jednu z našich nejceněnějších památek. Její vznik je spojen s prostředím přemyslovských údělných knížat, vládců tehdejší Moravy. I když nejsou dochované žádné písemné prameny o stavbě kostela, z dobových souvislostí se předpokládá vznik stavby v 60. letech 12. století. Zadavatelem stavby byl zřejmě Konrád II. Ota, údělný kníže znojemský, nám již dobře známý protagonistu bitvy u Loděnic (expedice Speculum - Zrcadlo 22/04).

Morava té doby byla rozdělena v úděly, spravované přemyslovskými knížaty. Kamenné kostely byly stavěny pravděpodobně jen v hradbami chráněných správních centrech. Náš region ležel na hranici znojemského a brněnského údělu.

Místním správním centrem bylo hradiště v Rokytne (Rokytengrad). Při trestné výpravě českého vládců Vladislava II. proti odbojným moravským údělným knížatům roku 1146 bylo rokytenské hradiště zcela zničeno. Když kolem r. 1160 přebírá správu znojemského údělu Konrád II. Ota, není již hrad Rokytne obnoven, nýbrž jeho správní funkci převzal patrně nově založený zeměpanský dvorec v Řeznovicích.

Za těchto okolností, uvnitř hradebního dvorce, vzniká náš kostel.

Kamenná deska s hluboce vytesaným templářským křížem



neexistovaly. Kostely uvnitř hradebních knížecích správních center byly tak jedinými chrámy pro tzv. „velkofarnosti“. Můžeme tedy pokládat řeznovický kostel za nejstarší dochovanou křesťanskou svatyni v regionu. Snad jediné základy kostela v Rokytne mohou být starší. Hradiště v Rokytne si necháme na některou z dalších výprav a společně se nyní vydáme navštívit řeznovický kostel.

Je nádherný nedělní den, dopoledne, mráz nás štípe do tváří. První překvapení nás čekalo hned při vstupu. Ač neohlášení, byli jsme mimořádně vlídně přijati od zdejších správců, manželů Řezáčových. Nejen zasvěcený výklad, ale i v dnešní době nikoliv samozřejmý přístup nás zahřál na duši. Děkujeme.

Při této příležitosti nemůžeme vynechat jednu nadčasovou paralelu. I v odborných kruzích se diskutuje o původu názvu obce Řeznovice. Jeden velice lákavý názor předpokládá odvození názvu od bavorského města Řezna (Regensburg), které bylo v době vzniku kostela sídlem císaře. Tuto myšlenku podporuje mimořádná podobnost kaple Všem svatých v Řezně s řeznovickým kostelem. Druhý výklad vzniku názvu spojuje Řeznovice s řemeslem „řezáčů“, jak se staročesky říkalo zpracovatelům dřeva. Řeznovice by pak byly služebnou osadou při zeměpanském dvoře. Po našem setkání s řeznovickými Řezáči se rozhodně přikláníme k druhému

vodně nejspíš dřevěná nástavba osmiboké věže byla nahrazena cihlovou. Vnitřní prostory byly opatřeny klenbou. Z roku 1483 pochází také jeden z dochovaných zvonů.

Vejděme nyní dovnitř chrámu. Románský presbytář není ani zevnitř omítnutý. Prohlédněte si zblízka pečlivě opracování pískovcových kvádrů. Na stěně za oltářem zaujmou nástěnné malby svatého Ondřeje a Jana Evangelisty, pocházející z poloviny 16. století. Na severní zdi presbytáře je zbytek již nečitelného gotického nápisu ze 14. století. Nápis je nápadně nízký, což dokládá, že původní podlaha byla asi o 70 cm níže. České starozákonní texty na omítce na kůru pocházejí z nekatolického období (1550-1622), kdy byl kostel spravován českými bratry. Součástí presbytáře bývala zdobená kamenná křtitelnice, snad také z románského období, nyní uložená v ivančickém muzeu.

Také renesanční chrámová loď nabízí ke shlédnutí pozoruhodné památky, i když některé v druhotném uložení. Především máme na mysli mnoha záhadami obestřený tajemný „kumánský kámen“. Jde patrně o náhrobek s vytesanými tajemnými znaky. Že nejde o falzum, potvrzuje svědectví jezuitského vzdělance Bohuslava Balbína, který ve svém díle z r. 1677 popisuje, kterak zde našel kostel dlážděný kumánskými kameny. Dlouho se spekulovalo, jestli nejde např. o starogerámské runové písmo. Až novější výzkumy orientalisty P. Poucha potvrdily mínění Balbínova. Podle jeho výkladu je na kameni vyryto jméno „MARQUSZ“ tzv. ujugurským písmem, které používali Kumáni. Tento asijský národ se dostal pod tlakem Tatarů do Uher. Zde přijali křesťanství a u nás se „proslavili“ jako najatí bojovníci v uherském vojsku při jeho ničivém vpádu na Moravu v r. 1253. Zde jsme možná blízko vysvětlení původu kumánského kamene v Řeznovicích, neboť právě Ivančicko bylo uherským vojskem zle popleněno. Některé záhady však zůstávají dále nevyřešeny. Předně se zdá být podivné, proč by někdo vsadil do kostela náhrobek poraženého agresora. Další záhadou je osud ostatních „kumánských kamenů“, které zde zaznamenal Balbín.

Dalším pozoruhodným kamenným objektem je deska s hluboce vytesaným templářským křížem. Tato památka je patrně upomínkou na krátké období, kdy kostel náležel Templářům. Komenda tohoto řádu byla v nedalekých Jamolicích, kde byl postaven i hrad Templštýn. V řeznovickém chrámu má být dle tradice i hrob templářského komtura Ekka.

V interiéru kostela se nachází několik zajímavých renesančních náhrobků převážně z 2. pol. 16. století. V této době zde působila kamenická dílna známého rodu kameníků Ridů. Patrně i oni využívali velmi kvalitního pískovce z nedalekých Hrubšic.

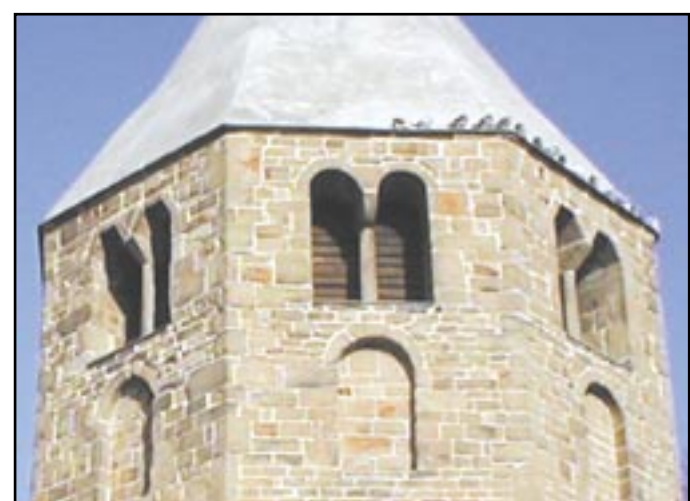
Co říci na závěr? Návštěva řeznovické památky je příjemná v zimě i v létě. A manželé Řezáčovi Vás rádi provedou. Pro obě strany bude dobré, pokud se předem ohlásíte na jejich telefonu 546 437 539.

Text byl z části zpracován podle publikace Lubomíra Konečného:



Náhrobek hrubšického kameníka Petra Rida z roku 1575.

„Románský kostel sv. Petra mánského kostela zakoupit a Pavla v Řeznovicích“, kterou si můžete při Vaší návštěvě ro-



Románská okna v prvním patře kostelní věže. Různá provedení oken dokládají cit pro detail stavitelů.

Skončí ivančický „Železnák“ ve šrotu?

Dříve technická chloubka Českých drah (z let 1868-1870) dodávající kolorit městu, která byla vyřazena z železničního provozu v roce 1972, se vlivem času stala nebezpečnou pro osoby nacházející se v její blízkosti a nadbytečnou pro státní dráhy. Od té doby neudržovaný most přešel dost nešťastně v letech 1997-2000 do vlastnictví města a byl prohlášen technickou památkou. „Postupem doby byly dvě třetiny mostu rozebrány do šrotu a zůstalo jen torzo jako připomínka na technickou památku. Bohužel údržba není kryta dotacemi a městu jeho finanční situace nedovoluje podílet se na zachování této technické památky. Do děje vstupuje subjekt České dráhy s žádostí o uzavření smlouvy o nájem zděné základové patky a zděné opěry. O tomto majetkoprávním problému, kdy mostovka je v majetku města a kamenné pilíře s pozemky jsou ve vlastnictví ČD, budeme s Českými drahami, a.s., Správou železniční a dopravní cesty jednat.“ uvedl místostarosta Ivančic Jaroslav Pospíchal.



foto: jak

Železný most přes řeku Jihlavu byl postaven po skončení prusko-rakouské války, kdy v roce 1866 bylo rozhodnuto vybudovat novou železniční trať spojující Vídeň a Brno. „Viadukt“ se stal její nejvýznamnější stavbou. Zda poputuje zbytek železné mostovky do hutí, je prozatím nejisté. Ivančice by ale tímto pro veřejnost jistě nebyl aktem mohly po zatím nerozhodnutém boji o ivančické muzeum ztratit další kus své historie. Abychom čtenářům Zrcadla více přiblížili jednu z dominant nedávné historie, vydáme se po železničních pražcích vedoucích k „Železnáku“ v jedné z dalších expedic SPECULUM. /abé/

