

VÝHODNÉ PŮJČKY
50.000 - 3 MIL. Kč
I NEBANKOVNÍPříklad splátky:
500.000,- Kč = 3.500,- Kč měsíčnětelefon kancelář: 532 193 153
mobil: 608 945 185, 721 160 799

Toto číslo vyšlo 21. května 2004 • Distribuční síť ZRCADLA: Cílený roznos do schránek: Ivančice - 3.550 ks, Miroslav - 1.050 ks, Mor. Krumlov - 2.000 ks, Oslavany - 1.500 ks a další 4.000 ks na 165 místech v 67 přilehlých městech a obcích

Putování za razítky

„A dáte mi razítko?“, je věta, kterou v kanceláři slychávám od začátku dubna téměř každý den. Že nechápete? Vysvětlím.

Odbor sociálních věcí evidující zájemce o příspěvky nutí své „ovečky“ k větší aktivitě při hledání vhodného zaměstnání. Úřednice dbající pokynu novelizovaného zákona o sociální potřebnosti dopisem evidované vyzvaly k tomu, aby snahu najít si práci prokazovali. Například osobním dotazem u místních firem.

Někteří lidé evidovaní na „sociálce“ se úkolu zhostili velmi zodpovědně. Jen mi uniká, zda proto, aby si práci skutečně našli, nebo proto, aby si dostatečným množstvím vizitek a razítek od soukromých firem a podnikatelů zamázali bojový úkol a zajistili svou „sociální potřebnost“ a tudíž i sociální dávky. Zákon 422/2003 Sb. totiž hovoří jasně: neprokážeš snahu - nemáš peníze.

S otázkou ale zůstává postup samotného ministerstva práce a sociálních věcí, které novou zákonu navrhlo. Ve způsobu, jakým nezaměstnaní prokážou svůj zájem najít práci, zákon nechává naprosto volnou ruku. A to doslovně. Většina uchazečů se tak snaží získat již výše zmíněné razítko. Ale kam? Na čelo, nebo na dlaň? To je jedno, spokojí se s kouskem papírku vytrženého z bloku. Jen aby byla další fajfka na seznamu.

Na můj dotaz k odboru sociálních věcí na městském úřadě v Moravském Krumlově mi bylo sděleno, že úřad razítka nevyžaduje. Chce ale doložit osobní, telefonickou či písemnou komunikaci jmény zástupců zaměstnavatelů s jejich telefonními čísly pro případné ověření. A ejhle. Sice nemusím dát razítko, ale měl bych evidovat všechny, kteří se na práci ptali. Červeně ty, kteří ani moc pracovat nechtějí a už od dveří nechápavě kroutí hlavami se slovy: „Co si to zase vymysleli“ a modře ty, kterým s výučním listem kuchařky nezbyvá nic jiného, než zkoušet cokoli a kohokoli. (Tím nechci kuchařky shazovat, uvedl jsem je jen pro příklad těch, které si těžko dovedu představit u tiskařského stroje.) Ztráta mého času vedením evidencí v nově založeném deníčku bude naplněna vědomím, že těch červených jsem se rád zbavil a těch modrých je mi líto.

Do doby, než ministr práce a sociálních věcí vymyslí jinou a skutečně účinnou variantu, jak lidem najít práci, mějme ke všem vstřícný přístup, by• si o tom myslíme cokoli. /mape/

Krumlovská fabrika v provozu

/Moravský Krumlov/ V září loňského roku jsme Vás na stránkách Zrcadla informovali o prodeji objektu bývalé krumlovské mlékárny do soukromých rukou. Podle prvotních návrhů majitele ing. Pavla Langa měl být areál s přihlednutím k zátopené oblasti využit k podnikatelským účelům. Při prvním rozhovoru nám sdělil, že nejdůležitějším krokem je statické zabezpečení havarijních budov, nebo jejich případná demolice a zajištění proti krádežím.

Po třičtvrtě roku je už na první pohled jasné, že budova doznala velkých změn, i když ne přičiněním podnikatelů V době, kdy se na katastru nemovitostí řešil vlastnický zápis nového majitele, se v areálu Lacrumu objevila skupina squatterů, která zde s vědomím nového vlastníka začala úspěšně „hospodařit“.

O tom, že se nejedná o přístřešek na jednu noc, svědčí zabezděná okna, zazděné přebytečné otvory a dveře, tmavá fólie na vstupní bráně a plotech, bránicí výhledu do areálu i samotný nápis A.K.Fabrika na dveřích bývalé vrtácké. Prostory, které nejsou

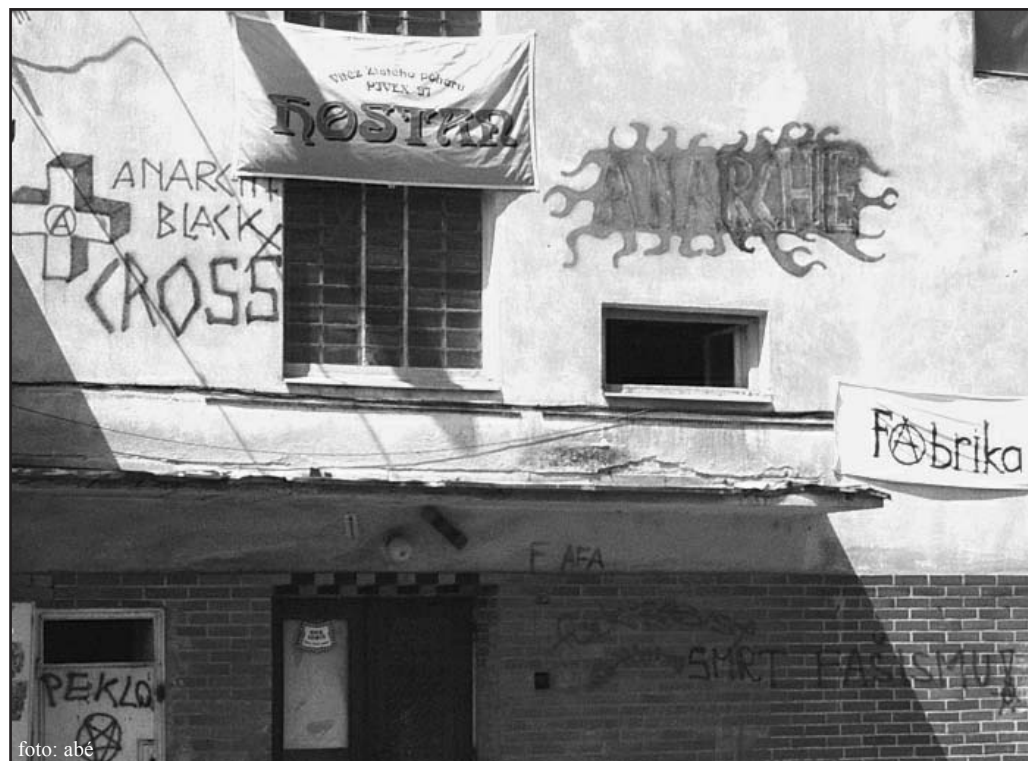


foto: abé

určeny cizím očím, jsou dokonale zajištěny. Existuje jen jedna přístupová cesta a doupe místní anarchie je skryto za několikerými dveřmi s bezpečnostním zámekem,

petlicemi a kukátkem.

Existuje řada podezření, ale i konkrétních důkazů, že za okny mlékárenských budov „jede“ kromě alkoholu marihuana, durman, nebo lysohlávky. Většina „osazenstva“ je místní, policisté je znají a jsou s nimi v kontaktu. Co se ale za zdmi Lacrumu doopravdy děje může městská i státní policie jen ztěžka monitorovat. Jde o soukromí majetek a policie sem může vstoupit jen se souhlasem majitele, nebo je-li dle litery zákona ohrožen lidský život, zdraví, či majetek. Vlastník nemovitosti nese podle platné legislativy za svůj majetek plnou odpovědnost a pokud se za branami „fabriky“ někomu něco stane, může být stíhán.

Na názor radnice jsme se zeptali místostarostky Marie Valachové. „Vím, že lokalita je v rukou soukromých vlastníků a myslím, že zde vybudují opravárenský podnik. Vím i o tom, že areál obývají squatteré, ale jde to mimo nás. Městská policie je pořádkovou složkou, která bez majitele pozemku příliš dělat nemůže. Musel by si stěžovat sám majitel, nebo kdyby došlo k podezření ze spáchání trestného činu“.

Tato parta má zřejmě svůj pevný vnitřní řád a ba i veřejnou informační vývěsku. Tu bez

mrknutí oka a hlavně svolení squatteré zabrali samotnému městu. Jednoduše u jedné z vývěsek na autobusovém ostrůvku před hotelem Epopej vyměnili visací zámek a bylo to. Nedorozumění užívání vývěsky ohlásila městská policie Správě majetku města, která prozatím nezasáhla, protože v současnosti připravuje nový systém evidence reklamních ploch i vývěsek a tyto prostory budou brzy nově nabídnuty zájemcům k pronájmu. Zda mezi nimi bude i squatterská parta, těžko říct. Je jasné, že město v Lacrumu nic nezmůže, ale je s podivem, že nezasáhne v případě vývěsky. Vždy• za sklem městské vitriny se to kromě anarchistických hesel hemží protistátními urážkami, které se svobodou slova moc společného nemají. O spojitosti mezi „nástěnkáři“ a Lacrumem není pochyb, o čemž svědčí výtvarně zdařilé logo A.K. Fabrika - Lacrum.

Nezávislý způsob života, absolutní volnost a anarchie přináší těmto převážně plnoletým jedincům pocit uspokojení. Stávají se ale symbolem obdivu a idoly pro děti školou povinné a to by měl být varující signál pro policii, školu i rodiče. Nebo je jim to lhostejné? /abé/

ZRCADLO

**Redakce čtrnáctideníku přijme
obchodního zástupce
pro příjem inzerce**

- Požadavky:
- dobrá komunikativnost
 - dobrá znalost regionu
 - flexibilita, časová pružnost
 - vlastní automobil
 - praxe v obchodní činnosti

- Nabízíme:
- samostatná a zajímavá práce
 - HPP nebo na ŽL
 - pevná i provizní odměna
 - služební mobilní telefon

Pro další informace a sjednání osobní schůzky
volejte do středy 26. 5. na tel. číslo: 608 252 541.



foto: abé

DISTRIBUCE A TISK LETÁKŮ

Zasíláme letáky, reklamní tiskoviny, katalogy. Veškeré materiály, které nejsou určeny konkrétním adresátům a je možné je vložit do domovní schránky.

Význam? Reklama v poštovních schránkách je třetí nejsledovanější za televizi a billboardy. Letákové zásilky čte okolo 70% obyvatel. To znamená, že z hlediska dostupnosti je pro menší podniky a živnostníky reklamou nejdosažitelnější.

Kam? Kromě plošné distribuce po celém území ČR, je možnost na přání zákazníka přesně vybrat oblast distribuce (okolí obchodu, provozovny, čtvrti města atd.). Statistické údaje o počtu domácností námi používané dávají záruku účelné distribuce.

Annapurna s.r.o.
Za Ústavem 31
664 91 Ivančice

Tel./Fax: 546 451 968
GSM: 777 300 999
777 300 880

Email: anna.purna@volny.cz, pocitej@volny.cz, www.pocitej.cz

PLASTOVÁ OKNA

NOVÝ PROFIL
VYŠŠÍ KVALITA
SALAMANDER
INDUSTRIE // PRODUKTE

VÝROBA
PRODEJ
MONTÁŽ

SLEVY AŽ 30%!

čtyřkomorové profily
za cenu tříkomorových

RI OKNA, s. r. o.

nám. 13. prosince č.8, 664 12 Oslavany

Telefon: 546 425 181 Zelená linka: 800 127 965

Mobil: 608 505 529 Fax: 546 425 286

E-mail: ribrno@ri-okna.cz, Web: www.ri-okna.cz



NEJKRÁSNEJŠÍ DNY ZAČÍNÁJÍ ZA NAŠIMI OKNY

Nové domy v Oslavanech

/Oslavany/ Oslavanské zastupitelstvo schválilo realizaci výstavby třiceti bytových jednotek v lokalitě „Starohorská“. Vzhledem k tomu, že se nepodařilo získat na výstavbu státní dotaci, je v tomto okamžiku přichystán developerský způsob výstavby. V praxi to znamená, že město jako majitel pozemků, projektu a platného stavebního povolení vyhlásí výběrové řízení na investora, který byty postaví a následně odprodá zájemcům, budoucím bydlícím. Záměrem radnice je tuto záležitost rozdělit ještě v letošním roce. Z části by se tak v Oslavanech vyřešil nedostatek bytů. Důležitá ale pro mladé rodiny bude i jejich cena. /jak/

Na záchranku nepřispějí

/Miroslav/ Zastupitelstvo města Miroslavi rozhodlo nepřispívat na provoz lékařské služby první pomoci v Moravském Krumlově. Možným odmítavým rozhodnutím zastupitelů podílet se částkou 10 korun na osobu pro rok 2004, byl v rozpravě konstatován fakt, že obyvatele je využívána minimálně. Také s kalkulovanou finanční částkou nebylo v letošním rozpočtu počítáno. Celá záležitost s financováním lékařské služby první pomoci v Krumlově byla rozebírána a živě diskutována také na setkání starostů obcí spadajících pod působnost MK. Ta je v současné době provozována pro 33 obcí společností Apex. Pro nedostatečné dotační krytí z Krajského úřadu jednání iniciovala krumlovská radnice, která již ze svého rozpočtu prostředky pro záchranou službu vyčlenila. Obrátila se i na ostatní obce s žádostí o poskytnutí příspěvku. Jednotlivé obce situaci hodnotí na svých zastupitelstvech, a ty buď spoluúčast odsouhlasí, nebo ne. /jak/

Mucha možná zůstane

/Moravský Krumlov/ Starosta Bartoloměj Pítlach se sešel s generálním ředitelem akciové společnosti Incheba. Tématem rozhovoru byl další postup při opravách zámku. Generální ředitel Ing. Alexander Rozin ubezpečil, že 12. června bude za zámek zaplacen zbyvajících částka. Po této finanční transakci bude učiněn vklad na Katastrálním úřadě, čímž se stane zámek majetkem Incheby. V současnosti společnost zadala k opravě zámku vypracování studií a projektovou dokumentaci. Od této se také bude odvíjet další setrvávání Slovanské epopeje. Jde o to, do jaké míry budou rekonstrukcí zasaženy výstavní prostory. Pokud by tento zásah nebyl citelný a nemohlo by dojít k případnému poškození, plátna by mohla zůstat na svém místě. Společnost Incheba proti tomu nemá námitek, a naopak to vítá. Důležité je také vyjádření památkářů a majitele obrazů. /jak/

DDM zaplatil za dlužníka

/Ivančice/ Situace Domu dětí a mládeže v Ivančicích se pomalu, ale jistě zlepšuje. Jak nám sdělila ředitelka tohoto dětského zařízení, pohledávky, které mělo vůči DDM město, byly v plné výši 250 tisíc korun uhrazeny. I nadále však této příspěvkové organizaci dluží za nájemné a služby jeden místní podnikatel. Celá záležitost se táhne více jak půl druhého roku. Finanční situace DDM se díky zadržovaným financím může dostat do slepé uličky. Svým závazkům sami dostáli, ale může se stát, že nebudou mít prostředky na chod celé organizace. Ono malé zlepšení nastalo snad ve vyřešené situaci s novým působištem. Připravuje se podepsání nájemní smlouvy na objekt bývalé „hasičárny“. Obě smluvní strany, DDM a JHS se již na znění smlouvy dohodly. Je jen otázkou času, kdy dojde k podpisu a děti se budou moci do nových prostor nastěhovat. /jak/

Autobusová zastávka nebo reklamní plocha?

/Region/ V souvislosti s rozšířením dopravní obslužnosti v autobusové dopravě přibýly také nové cedule s jízdními řády. Původní označnický zastávkový systém patří znojemské firmě ČAS, která logicky novým dopravcům použít tyto označnický pro vylepšení jejich jízdních řádů neumožnila. Třebíčská firma Tredos, břežanská i břežanská dopravní společnost rozmístily tabule vlastní, na což jako poskytovatel veřejné dopravy s licenci mají právo a obce musejí nové označnický na svém pozemku být zdrojem vážných poranění.

Nové cedule ale „označnický zastávky“ nejsou. Nesplňují totiž daná pravidla. Na chráněné ploše označnický musí být mimo jiné nápis „zastávka“, její místopisný název a samotný jízdní řád. Nové tyče jsou mnohdy nevhodně umístěné a navíc cedule mají ostré hrany, které v případě tláčenice nebo skotačení školáků mohou být zdrojem vážných poranění.

Město Moravský Krumlov požaduje po dopravcích za umístění tabule nájemné, protože ve stávajícím stavu jako označnický zastávkový být prezentovány nemohou. Jde o zařízení inzerující poskytované komerční služby a jako takové je město na svém pozemku trpět nemusí nebo za jejich



foto: mask

Ostré hrany cedulí mohou způsobit vážná zranění

umístění může vybírat nájemné. Dopravci umístění cedulí s městem vůbec nekonzultovali, nájemné platit odmítají a s celou záležitostí se obrátili na Krajský úřad. V současné době probíhají v této věci intenzivní jednání mezi městem a krajem. Celé situaci by prospělo, kdyby označ-

níky zastávek byly majetkem měst a obcí, tyto by je vhodně umístili a umožnili všem dopravcům své jízdní řády na nich vylepit. Zmizel by tak les různorodých cedulí na autobusových zastávkách a stanovištích.

Co se týče zastávek samotných, je situace následující. Ve chvíli, kdy je u krajnice silnice umístěn označnický zastávky s předepsanými

náležitosti, stává se automaticky autobusovou zastávkou. V tomto prostoru je zakázáno zastavení i stání pro všechny účastníky silničního provozu. Autobusům je zde umožněno zastavit pouze pro nastoupení a vystoupení cestujících. Nemohou tu parkovat. K tomuto účelu jsou pro ně určena odstavňá parkoviště a neměly by stát, kde je napadne. /mask/

Odejde šest strážníků

/Moravský Krumlov/ Rada města jednomyslně schválila a pro zasedání zastupitelstva, které se bude konat 26. května, doporučila podklady k optimalizaci krumlovské městské policie.

Nejdůležitějšími argumenty pro redukci jsou vysoké finanční výdaje na městskou policii a nadměrný stav strážníků. Počet strážníků byl konzultován s trendy v jiných městech se závěrem - jeden policista na 1000 obyvatel. Počet strážníků bude tedy upraven ze současných 12+1 na 6+1.

Další navrhovaná změna je v provozování pultu centrální ochrany. Ten v současné době řídí městská policie. Uvažovanou změnou je prodat jej soukromé bezpečnostní agentuře. Zatím se uvažuje o nabídkách tří firem. Propuštění strážníci tak budou

mít na výběr ze dvou možných variant. Buď přejdou k bezpečnostní agentuře vybrané na základě výběrového řízení, nebo dle zákoníku práce dostanou výpověď z organizačních důvodů s čtyřměsíčním odstupným.

Zesíhlení městské policie je citlivě připravováno místostarostkou Marií Valachovou, které byla městská policie po předešlém vedení předána. Ta všechny strážníky o změnách informovala na pracovní poradě. Snahou také je, vše konzultovat s odborovou organizací policie. V současné době není ještě nic jisté.

Poslední slovo k navrhovaným změnám budou mít zastupitelé. V případě, že optimalizaci zamítnou, budou muset na provoz městské policie najít chybějících 2,5 milionů korun. /jak/

Stačí málo a mohli byste si polepšit měsíčně o 10 000 Kč!

- Máte živnostenský list na zprostředkování služeb a mobilní telefon nebo jste ochotni si je pořídit?
- Máte chuť a čas s námi spolupracovat alespoň 20 hodin týdně?
- Máte dobré komunikační schopnosti a baví vás práce s lidmi?

Zavolejte nám na bezplatnou linku 800 169 169! Nabízíme Vám zajímavé uplatnění při spolupráci se silnou stabilní společností.

Vaším úkolem bude péče o skupinu zákazníků: zprostředkování půjček a následně týdenní výběry hotovostních splátek přímo v domácnostech.

ProFi linka
800 169 169
Volejte zdarma!

PROVIDENT FINANCIAL

Auto-moto-servis Libor Holátko
V domcích 1121, MK - Rakšice
tel.: 515 322 398, fax: 515 322 721

- broušení auto-moto válců a klikových hřídel na všechny typy osobních i nákladních vozidel a traktorů
- renovace motorů (hlavy válců, ojnice)
- střední i GO motorů os. i nákl. vozidel
- příprava a provedení TK os. vozidel

Milan ŠTÁDLER
autoelektrikář
opravy startérů a alternátorů všech značek
elektroinstalace vozidel všech značek
prodej náhradních dílů

Petrovice 149 telefon: 515 323 116
672 01 Moravský Krumlov mobil: 602 947 903

ŽALUZIE Koblížek
♦ výroba a montáž veškerých typů žaluzií
♦ silikonová těsnění
♦ sítě proti hmyzu
♦ výhodná cena řetězkových žaluzií do plastových oken a eurooken

Tel.: 602 733 688

B & T METAL spol. s r.o.
VÝKUP DRUHOTNÝCH SUROVIN
železný šrot, měď, bronz, mosaz, olovo, hliník, zinek, nerez a další druhotné suroviny

- velmi výhodné ceny, aktuální dle pohybu cen na trhu
- nad 100 kg svoz bezbarevných kovů zdarma
- svoz většího množství železného šrotu na naše náklady
- odvoz a likvidace autovraků

bývalá kasárna Neslovice provozní doba:
areál Knížecí les, ev.č. 01 po-pá 8.00 - 16.00
664 91 Ivančice tel./fax: 546 413 335 mobil: 736 165 062
e-mail: bt.metal@tiscali.cz 605 219 039

HERMANNOVÁ BOŽENA
PRODEJ
NÁHRADNÍCH DÍLŮ ŠKODA - LADA
AUTODOPLŇKŮ A AUTOKOSMETIKY
AKUMULÁTORŮ

Mlýnská 26, Miroslav OTEVŘENO
telefon: 515 333 736 po - pá 8.00-17.00
mobil: 603 815 783 so 8.00 - 12.00

Pavel Bartoš - MOTO
Dr. Milady Horákové 29, Miroslav
tel./fax: 515 333 339
mobil: 776 626 568

Splátkový prodej a opravy
mopedů, motocyklů, skútrů,
příslušenství
(individuální dovozy)

Ivančice Moravský Krumlov
Oslavanská 27 obch. dům Jednota
tel./fax: 546 452 232 tel.: 515 324 587

Móda & Byt
nábytek
Juránkovi Ivančice

válendy od 1.980,-
letišť od 5.140,-
kancel. židle od 999,-
dětské otočné židle .. od 460,-
kuchyňské židle od 999,-

HOME CREDIT
Multiservis
SPLÁTKOVÝ PRODEJ

Vedení účetnictví a účetní poradenství
včetně zpracování daňového přiznání
fyzickým a právnickým osobám.

Vedení mzdové agendy
a zpracování DPH nabízí

Burešová Vlasta
Sídliště 359, Moravský Krumlov
tel./fax: 515 323 398, mobil: 728 728 619
e-mail: vlasta.buresova@tiscali.cz

PNEUSERVIS
prodej nových pneu
montáž = demontáž = vyvážení
opravy bezdušových i dušových pláštěů
likvidace = možnost uskladnění

po-pá 17.00-19.00, so-ne 9.00-12.00
po tel. domluvě i mimo pracovní dobu

Pavel RUMREICH
Na poříčí 3, Oslavany, tel.: 776 815 383

Za nedovolenou rychlost pokutu a citron

/Moravský Krumlov/ Jablko, nebo citron. Název této akce je zcela prozaický, přitom šlo ve své podstatě o dopravně preventivní akci pořádanou Policií ČR, pojiš-
• ovnou Generali, ZŠ Ivančická v Moravském Krumlově a ZŠ nám. Republiky ve Znojmě. Z důvodu nepříznivého vývoje dopravní nehodovosti a dopravní kázně na komunikacích vyhlásil policejní prezident na dny 17. až 21. května čtvrtý ročník celorepublikové dopravně bezpečnostní akce pod názvem „Jablko, nebo citron“. Smyslem této akce je v součinnosti policistů a dětí ze základních škol monitorovat dodržování povolené rychlosti jízdy v obci.

Akce pro Znojmo a Moravský Krumlov proběhla ve středu 19. května. Významnou měrou se podílela i pojiš- ovna Generali, která zajistila pro děti trička, čepi-



foto:mask

ce, výkresy, pastelky, jablka i citrony. Děti ze 4. a 5. tříd svými naučenými říkadly oslovovaly zastavené řidiče. Ti, kteří rychlost dodrželi, dostali od dětí pochvalu, sladké jablko a na památku

obrázek s veselým jablíčkem. Šoféři, kterým byla naměřena vyšší rychlost než 50 km/h, si kromě zamračeného citronu na obrázku odnesli pokárání a kyselý citron. Pro mnohé řidiče kontrola nebyla

zrovna příjemná. Někteří, když je děti napomínaly místo dopravních policistů, se i styděli. Větší překročení rychlosti však řešili sami policisté blokovými pokutami. Měření probíhalo na dvou místech našeho regionu. Na ulici Suchohrdelské ve Znojmě a na Ivančické v Moravském Krumlově. Během dvou hodin bylo zkontrolováno celkem 84 aut. Ve Znojmě byla naměřena nejvyšší rychlost 80 km/h u osobního auta VW Passat a v Moravském Krumlově jelo rychlostí 84 km/h osobní vozidlo Audi. Děti celkem rozdaly 37 citronů a 47 jablek. Třinácti řidičům byla navíc za překročení rychlosti uložena pokuta. Na stanovišti v Moravském Krumlově bylo zkontrolováno 35 vozidel a s citronem odjelo 15 řidičů. S peněžitým trestem čtyři. Doufejme, že se příště polepší. /mask/

Program Toxi moralita tour

Ve čtvrtek 13. května dopoledne měli studenti ivančických středních škol možnost zúčastnit se velmi zajímavého programu „TOXI MORALITA TOUR“. Program proběhl v kině Réna a nabídlo nám jej Sdružení Podané ruce, brněnská nezisková organizace, zabývající se prevencí a léčbou závislosti již 13 let a se kterou spolupracujeme v rámci preventivních programů ve škole. Sdružení Podané ruce nabízí komplexní služby uživatelům především nealkoholických návykových látek od preventivních programů až po devítiměsíční léčebné pobyty a právě s lidmi z této léčebny jsme se setkali. Jednalo se o projekt Terapeutické komunity Podcestný mlýn, který vznikl jako součást léčby drogové závislosti. Třináct klientů ve věku od 17-ti do 35-ti let, v současné době asi tři měsíce

abstijní, se nám v devadesáti minutovém programu pokoušelo sdělit, jak prožívali svou drogovou zkušenost od prvních experimentů s drogou, pocitů uvolnění, pohody, po postupně narůstající problémy a nelehké situace, které tento životní styl vytváří, až k okamžiku, kdy se rozhodli pro úplnou abstinenci. Cílem léčebného programu je nalézt pro tyto lidi nosnou motivaci pro život bez drog a znovuobjevení pozitivních lidských vztahů.

Program byl rozdělen do čtyř částí. V úvodu nám Mgr. Jan Veselý představil Sdružení Podané ruce a jeho širokou nabídku služeb. V první části jsme si poslechli vlastní životní příběh jednoho z klientů. Ve druhé byl promítnut krátký dokumentární film Petra Barana „Rodina“, film, který proti sobě staví dva

V pátek 7. 5. 2004 se v Jiřicích u Miroslavi uskutečnila vzpomínková slavnost k 59. výročí ukončení II. světové války. Akci pořádal Obecní úřad Jiřice u Miroslavi a ZO Českého svazu bojovníků za svobodu. Příslušníci 1. československé brigády Jana Žižky z Trocnova v bývalé Jugoslávii položili věnce k památníkům padlých. Slavnost byla zahájena státní hymnou a minutou ticha za všechny padlé ve II. světové válce. Kulturní program připravili žáci ZŠ Jiřice u Miroslavi. Slavnostní projev přednesl předseda OV Českého svazu bojovníků za svobodu p. R. Horák. Poté 120 přítomných občanů odešlo lampiónovým průvodem na hřiště, kde byla zapálena slavnostní vatra. Na přítomně čekalo bohaté občerstvení. I přes nepřízeň počasí se akce vydařila. O tom svědčí fakt, že mnozí vydrželi s písničkou u vatry do pozdních nočních hodin. /mh/

protichůdné styly žití - život v rodině a život na ulici. Třetí část „Divadlo a terapie“, dramatické vystoupení klientů, tvořily surrealistické výjevy, zachycující vzpomínky, prožitky a zkušenosti ze života s drogou. V poslední části jsme se mohli ptát všech zúčastněných na to, co ještě řečeno nebylo a co nás zajímalo. Odpovědi byly velmi upřímné, v mnoha pří-

padech pro odpovídající nelehké, emoční. „Toxi moralita tour“ studenty i pedagogy oslovila. Byla hodnocena velmi dobře, jako jedna z nejlepších z preventivních akcí pořádaných školou. Akce proběhla ve spolupráci s DDM Ivančice a zúčastnilo se jí asi 500 studentů se svými učiteli ze SOŠ a SOU dopravní a mechanizační a GJB Ivančice. *Blanka Halbichová*

Budou investovat do zámku

/Miroslav/ Město Miroslav bylo kontaktováno firmou Medicus-stav s.r.o. z Plzně, která projevila zájem o zámek v Miroslavi. V úvodním jednání se radním představila a sdělila, že jejími dosavadními podnikatelskými aktivitami jsou rekonstrukce památkově chráněných objektů. Zámek by po opravách měl sloužit jako školící středisko a reprezentativní prostory pro celkem pět firem, které jsou se společností Medicus smluvně vázány. Město Miroslav by opravený zámek využívalo k pořádání veřejných kulturních akcí, jako jsou výstavy, koncerty, či přednášky. O záměru této firmy byla informována rada města, která pověřila starostu k dalšímu jednání. Dosud byl předložen předběžný návrh smlouvy o dlouhodobém pronájmu, ke kterému se zúčastněné strany vyjádřily. Dolaďují se body spojené s časovým plánem oprav a postupného využívání prostor až do roku 2011. Pokud dojde k dohodě, bude smlouva předložena ke schválení zastupitelstvu města, pravděpodobně již na červnovém zasedání. /jak/

Už brzy pojedou po asfaltu

/Oslavany/ V současné době probíhají dokončovací práce na opravě místních komunikací v části Nový Svět, Stříbro a Havířka. Práce by měly být dokončeny koncem května a to s měsíčním předstihem proti plánovanému termínu. Občané se dočkají nových asfaltových silnic, které nahradí rozestoupené a uvolněné dlažební kostky. Povrchovým pracím předcházela již před dvěma lety uskutečněná výstavba plynofikace a nové rozvody kanalizace i vodovodu. Finiše se s pokládkou vedení kabelové televize. Zbývá pouze dodělat příčné prahy, které navazují na hlavní silnici, osadit dopravní značení, nebo celá oblast se stane obytnou zónou s omezenou rychlostí vozidel. Celou akci zdárně provedla firma Hutira - PSV Ivančice s.r.o. ve spolupráci s firmou Stavos silniční stavby a.s.

Dalším investičním záměrem Oslavan je výstavba kompletní kanalizace v Padochově. Pro územní rozhodnutí se již připravuje projektová dokumentace. Opravy by měly být z části hrazeny ze státní dotace, o kterou bude město žádat. /mask/

Na nádraží zatím nezbylo

/Miroslav/ Zastupitelstvo města schválilo projekt na výstavbu a úpravu náměstí Svobody v Miroslavi. Byly rozpracovány dvě varianty úprav - autobusové nádraží a prostory za radnici až po ulici Mlýnská. Protože město nedostalo ze státní dotace celou částku, o kterou požádalo, ale jen 1,5 milionu, musí práce na autobusovém nádraží odložit. Přidělené peníze tedy půjdou do vybudování nové komunikace a víceúčelového parkoviště na ulici Mlýnská. Již nyní se zvažuje jaký bude nejhodnější povrch, jestli zámková dlažba, nebo asfaltový koberec. Novinový stánek a prodejna zeleniny budou odstraněny, respektive přesunuty na jiné vhodnější místo. Uvažuje se, že nové stánky vybuduje město a pronajme je stávajícím podnikatelům. /mask/

Okenní a dveřní systémy
FINSTRAL
OKNA • DVEŘE • ZIMNÍ ZAHRADY

PLASTOVÁ OKNA PRO 21. STOLETÍ
záruka 10 let

Představujeme Vám úplně něco jiného:
PVC SE ŠARMEM DŘEVA
ZKUSTE TEN ROZDÍL!

Dvořákova 21 - Agrodům,
7. patro, dveře č. 816, Znojmo
www.plastovaoknafinstral.cz
Pobočka: Medlice 20, tel.: 515 339 345
tel.: 736 688 665, 736 688 592, 515 225 696, fax: 515 225 699

Firma Jan Košíček
GATEX

Vás zve k nákupu v nových prostorách (bývalá akvaristika), Knížecí dům v MK nám. T.G.M. 40, tel.: 515 322 119

VELKÝ VÝBĚR RYBÁŘSKÝCH POTŘEB A DOPLŇKŮ

od firem: DAM, BYRON, SCHIMANO, CUKK, CORMORAN, TRABUCCO, ASHIMA, VMC, LASTIA, SPORT CARP VACLAVIK a jiných.

ŽIVÉ NÁSTRAHY

NAVÍJENÉ SILONY

SCHIMANO, BYRON, PLATIL, TECTAN, SUFIX

ROZŠÍŘILI JSME PRODEJ O AKVARISTIKU A ZOO POTŘEBY

NABÍZÍME V ZAJÍMAVÝCH CENÁCH KRMNÉ SMĚSY PRO KRÁLÍKY, KACHNY, NOSNICE, ATD.

Oční optika
Šárka Kocandová

Palackého nám. 43 664 91 Ivančice
(U Holoubků) tel.: 546 437 116

VELKÝ VÝPRODEJ
slunečních a dioptrických obrub
SLEVA
AŽ 50%
(akce platí do konce června 2004)

MĚŘENÍ ZRAKU • KONTAKTNÍ ČOČKY
Hypermarket GLOBUS
Hradecká 40, Brno, tel.: 541 225 779

Jan Prustoměský
Aplikace hydroizolačních systémů FATRAFOL

- izolace plochých střech
- izolace spodních staveb
- izolace proti vlhkosti, radonu, tlakové vodě
- balkony, terasy, jezírka, bazény

Moravský Krumlov Mobil: 605 153 504
Břizová 253 IČO: 723 72 443

Liška má pro Vás překvapení
Snížením úrokových sazeb je bydlení dostupné všem:

Příklad:
svobodný ... 300.000 Kč
splátka 1.900 Kč
příjem 7.400 Kč

úrok 4,8%

A BYDLENÍ JE VAŠE !!!

Přijďte se informovat do naší kanceláře nám. T.G.M. 40, Moravský Krumlov 1. patro (po bývalé České pojišťovně) otevřeno: po - pá 8³⁰-12⁰⁰ a 12³⁰-16⁰⁰

Tel.: 515 321 246
603 327 050, 603 535 766

B A Z É N Y
ZASTŘEŠENÍ - PŘÍSLUŠENSTVÍ

FÓLIOVÉ • LAMINÁTOVÉ • BETONOVÉ • PLASTOVÉ VENKOVNÍ • VNITŘNÍ • ZAPUŠTĚNÉ • NADZEMNÍ
DODÁVKY NA KLÍČ VČ. STAVEBNÍCH A ZEMNÍCH PRACÍ
REKONSTRUKCE • SERVIS • ÚDRŽBA

IZOLACE PROTI VODĚ
SPODNÍ STAVBY • PLOCHÉ STŘECHY
TERASY • BALKONY • NÁDRŽE • JÍMKY

ELEKTROINSTALACE NN - VN
SILNOPROUD • SLABOPROUD • OSVĚTLENÍ • HROMOSVODY
KABELOVÉ ROZVODY
DODÁVKY • MONTÁŽ • REVIZE • SERVIS • PORADENSTVÍ

Bazény VALLA - Palackého 104, Moravský Krumlov, 672 01
tel./fax.: 515 324 646, 515 324 863, mobil: 777 123 750

KOUPELNA 665 01 Rosice
VODA • TOPENÍ mobil: 602 753 221
tel./fax: 546 410 467

velkoobchod - maloobchod

PORADENSTVÍ
NÁVRHY • REALIZACE
Vzorková prodejna: 665 01 Rosice

REAKCE • NÁZORY • POLEMIKY

Opět kanalizační přivaděč

/Oslavany/ V minulém čísle Zrcadla jsme uveřejnili příspěvek zastupitele Ivančic Pavla Valenty o kanalizačním přivaděči Oslavany - Ivančice a celé strategii v resortu vodovodů a kanalizací v regionu. Na něj reagoval starosta Oslavan Vít Aldorf:

„V minulém čísle Zrcadla jsem si se zaujetím přečetl článek, který hovořil o budoucnosti kanalizací a vodovodů v rámci Ivančicka. Byl podepsán členem zastupitelstva a člena finančního výboru města Ivančice panem Valentou. K uvedeným záležitostem je víceméně zbytečné se vyjadřovat, protože nepostihují celou podstatu věci, vytrhují pouze některé záležitosti z kontextu. Celou záležitost jsem konzultoval s vedením města Ivančic, a věřím, že je to jen názor jednotlivce, ale není to názor celého zastupitelstva. Je potřeba si uvědomit, že několik let se tady usilovně připravuje zásadní investice, která měla proběhnout prostřednictvím Kohezního fondu Evropské unie. Byl bych velmi nerad, kdyby tyto případné zmínky o vystoupení Ivančic, o nesmyslnosti investic a o případném posouzení přijaté strategie, měly neblahý dopad na získání peněz z EU. Bylo by to smutné, ale myslím si, že v této chvíli se dá ještě všechno zachránit a je jenom na Ivančicích, jakým rozumným a reálným způsobem jako zastupitelstvo k celé problematice přistoupí. Jak už jsem uvedl, nemá smysl se hlouběji vyjadřovat k tomuto článku. Jde o názor jednotlivce a tak trochu pod úroveň.“

• Chrámem zněl chorál

/Oslavany/ V neděli 9. května odpoledne proběhl jedinečný a neopakovatelný koncert v kostele sv. Mikuláše v Oslavanech. U příležitosti 900 let města Oslavan a Dne matek se tu konal koncert v podání známého souboru Schola Gregoriana Pragensis. Jako spoluúčinkující se v Gregoriánském chorále představily Dětský chrámový sbor Oslavany, Oslavanský chrámový sbor a ZUŠ Oslavany. Tento koncert v několika písňích zmapoval historii církevní hudby už od doby raného středověku. Velké množství návštěvníků v hodinu a půl trvajícím koncertu mělo možnost zažít opravdu nevšední hudební zážitek, který byl umocněn nádhernou akustikou chrámu sv. Mikuláše. /jak/

• Miroslava bude v parku

/Miroslav/ Po jednání s památkovým úřadem bylo vybráno konečné stanoviště pro umístění sochy Miroslavi od akademického sochaře Pavla Krbálka. Jedná se o realistickou sochu mladé ženy - zakladatelky města Miroslavi, vyrobenou z umělého kamene, v areálu zámku. Umístěna bude u vstupu do zámeckého parku na zatravněném ostrůvku uprostřed rozcestí. Umělecké ztvárnění i s příznačným umístěním má symbolizovat spojení minulosti a současnosti. Na financování díla byla zorganizována sbírka, která bude ukončena realizací díla. Do současné doby občané města shromáždili cca. 35.000 korun, zbytek na realizaci díla zaplatí město. Slavnostní odhalení proběhne 17. července ve 14 hodin za účasti významných osobností. /mask/

Na další hřiště zatím chybí peníze



foto: Roman Procházka, Board Club Oslavany

/Oslavany/ V sobotu 8. května bylo slavnostně otevřeno hřiště pro skateboard, inline bruslení a BMX, na jehož projekt obdrželi oslavanští v roce 2003 dotaci z rozpočtu JMK ve výši 100 tisíc korun. Za půl milionu korun pak byly provedeny zemní práce a položení vrchní asfaltové plochy. Rampy a překážky, které si skateři sami vyrobili, budou postupně nahrazeny novými. Na tuto investici za asi 300 tisíc ale nebude mít sružení občanů Oslavany bez drog zřejmě letos prostředky.

Za prioritu pro letošní rok považují členové sružení vybudovat v sousedství plochy pro skateboard hřiště pro minikopanou, aby mládeži umožnili sportovní vyžití i při míčových hrách na hřišti odpovídajících rozměrů. Vedle již realizovaného skateboardového areálu rostla džungle plevelu a náletových dřevin. Původně zde stávalo prosívkové hřiště na minikopanou, to ale bylo zničeno výstavbou čistírny odpadních vod. Další poškození pozemku vzniklo i přejezdem stavební techniky při stavbě

plochy na skateboard.

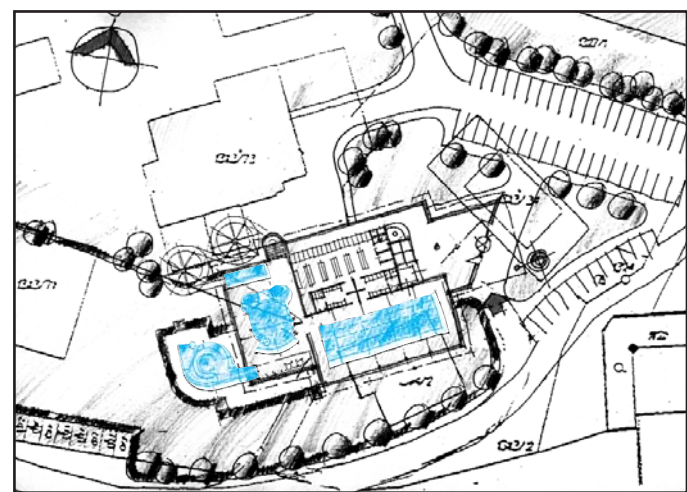
V současné době již neexistuje klub malé kopané, který hřiště stavěl. Sružení občanů Oslavany bez drog se proto rozhodlo, že jako druhou etapu investice za stadionem TJ Oslavany, vybudují nové hřiště na minikopanou. Dokončení funkčního a všem přístupného sportovního areálu v blízkosti sídliště umožní většině dětí hrajících si v silničním provozu na ulicích, nebo mezi domy, bezpečné prostředí.

Předpokládaný rozpočet akce je 400 tisíc korun, ale počítá se s určitou finanční kompenzací od majitele čistírny důlních vod DIAMO s.p. I když v kase občanského sružení momentálně žádné peníze nejsou, měla by výstavba proběhnout v letošním roce. Sružení zažádalo o dotaci z rozpočtu Jihomoravského kraje, z Nadace ČEZ „Duhová energie“ a oslovují i další potencionální sponzory. Jsou si vědomi toho, že natažených rukou po sponzorských darech je každý rok mnoho, ale jiné zdroje příjmů zatím sružení nemá. /mask/

Studie krytého bazénu v Krumlově je na světě

/Moravský Krumlov/ Město hodlá pro své občany vybudovat nový multifunkční areál s krytým bazénem. Navržená lokalita, kde by měla budoucí stavba stát, je sídliště - Zachráněná. Zatím je celá věc v rukou projektantů, konkrétně firmy Sport Akcent Praha s.r.o. Ta navrhla tři předběžné varianty, které městská rada připomínkovala. Ještě před zadáním projektové dokumen-

tace budou mít i občané možnost vyjádřit se v anketě k navrhovanému řešení. Důležité také bude na tak náročnou investiční akci najít finanční prostředky. Po zdárném dostavění krumlovští občané dostanou hodnotný dárek v podobě dlouho chybějícího sportovního stánku, vhodného nejen k výuce plavání pro školní děti, ale i aktivnímu odpočinku všech obyvatel. /mask/



STEJNÉ ŠANCE PRO VŠECHNY

RNDr. PETR DUCHOŇ

primátor Brna

„Nebojme se prosazovat politiku, která je pro náš stát a pro naše občany výhodná.“

31. května navštíví kandidát do Evropského parlamentu Moravský Krumlov.

MS ODS zve všechny občany na volební mítník, který se uskuteční 31. května ve 14.30 hodin na náměstí TGM.

IVACAR

2000, a.s.

KRUMLOVSKÁ 30
IVANČICE

tel.: 546 451 136



Akce „Starou za novou“

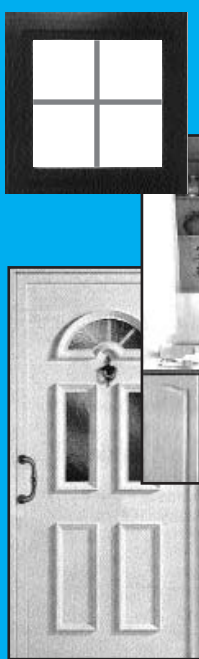
Fabia se slevou

30.000 - 40.000 Kč

Dny otevřených dveří

NOVÁ OCTAVIA

28. - 29. 5. 2004

TRUHLÁŘSTVÍ
OSP s.r.o.Okružní 394, v areálu OSP
Moravský Krumlov
tel./fax: 515 322 341
email: osp-mk@volny.czEuro okna ✓
Euro dveře ✓
Pergoly ✓
Zimní zahrady ✓

LG SUPER RACING WEEKEND

29. a 30. května 2004

Automotodrom
BRNO

MATADOR

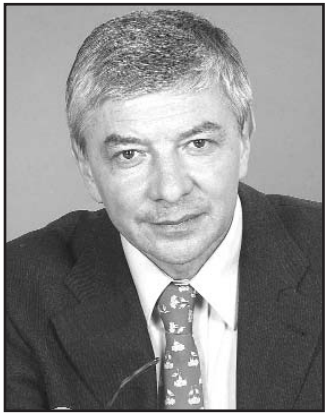
Vstupné již od 120 Kč!

MATADOR
racing fireworker show

28.05.2004 od 20 hod

Program:
Koncert Jany Kirschner a RWR - Robbie Williams Revival Czech
Multimediální taneční show - 69 Dancers a Tap Dance Studio
Ohňostroj "Brána vítězů" s hudbou Dama Dama

Zeptali jsme se: senátora Dr. Vladimíra Železného



Dr. Vladimír Železný

Pane senátore, jak se budete dále angažovat ve volebním obvodu po případném zvolení do parlamentu EU?

Případným zvolením do Evropské

ho parlamentu pro mne práce pro Znojensko rozhodně nekončí. Svou evropskou kancelář hodlám v každém případě otevřít nikoli ve Štrasburku nebo v Bruselu, jak bývá zvykem, ale přímo ve Znojme. Znojmo tak vlastně získá první sídlo nějaké instituce Evropské unie. Samozřejmě se ale nehodlám věnovat jenom problémům Znojemska. Myslím, že kvalitní obhajobu zájmů bude potřebovat celá republika.

Existuje možnost, že bude Vámi založena nová strana?

Není pro to důvod. Jsem samozřejmě loajální k hnutí, za které kandiduji do Evropského parlamentu. A myslím si, že toto hnutí reprezentuje zajímavou platformu. **Uvažujete i o podzimních volbách**

do krajského zastupitelstva?

V tuto chvíli se plně soustředím na svou kandidaturu do Evropského parlamentu a na volby do krajského zastupitelstva zatím nepomýšlím. Jsem navíc přesvědčen, že v případě působení v Evropském parlamentu budu moci Znojensku pomáhat velice účinně v mnoha palčivých problémech, mezi které řadím například nezaměstnanost.

Jaká je Vaše současná činnost na Znojensku?

Vzhledem k tomu, že na Znojensku trávím vždy několik dní v týdnu, setkávám se se zdejšími lidmi pravidelně. Prostřednictvím své senátní kanceláře se dozvídám o mnoha požadavcích, problémech a otázkách, s nimiž

se na mne lidé z mého volebního obvodu obracují. Snažím se jim poctivě probrat, samozřejmě v závislosti na čase, a tam, kde cítím, že bych mohl z titulu své funkce pomoci, tak činím.

Dáváte stále svůj senátorský plat na neziskové projekty?

Samozřejmě. Stále to platí. Svůj senátorský plat poskytuji na kulturní, charitativní a sociální projekty. Peníze jsou ale určeny také jednotlivcům, kteří potřebují pomoc. **Lze očekávat, že se vrátíte do televize Nova?**

Nikdy neřikám nikdy.

Zbývá Vám alespoň chvilka času pro sebe a Vaši manželku?

V hektické předvolební době pociťuji nedostatek volného času velice silně, pokud se vůbec v těch

to dnech dá o nějakém volném čase mluvit. Výhodou je, že mám manželku denně po svém boku a mohu se v rámci předvolební kampaně opřít o její cenné organizační zkušenosti. A to je velmi důležité nejen profesně, ale i lidsky. **Kde bude trávit dovolenou a jak by měla pohodová dovolená podle Vás vypadat?**

Priznám se, že jsme o konkrétní dovolené zatím nepřemýšleli, ale rádi bychom ji rozdělili mezi návštěvu zahraničí a odpočinkový pobyt na Znojensku, které považuji za velice půvabnou a okouzující lokalitu.

Co byste vzkázal občanům v souvislosti se vstupem do EU?

Přestože si Česká republika při vstupu do Evropské unie v porovnání

s okolními zeměmi vyjednala zřejmě ty nejhorší podmínky, z dlouhodobého hlediska považuji naše přistoupení do EU za rozumný a užitečný krok. Teď bude ale záležet především na aktivním a účinném lobbingu, který budou čeští zástupci v Evropském parlamentu vytvářet. Ve fondech Evropské unie jsou totiž na pomoc regionům vyčleněny prostředky v řádu miliard korun a snahou europoslance by mělo být nasměrování těchto peněz právě tam, kde jich je nejvíce potřeba. Podle mého názoru jsou to právě regiony, včetně Znojemska, které tuto přímou pomoc potřebují nejvíce.

Děkuji za rozhovor
Martin Sklenář

• Chřest letos podesáté

/Ivančice/ Již tradičně se v Ivančicích pořádaly „Slavnosti chřestu“ a v tomto roce se jednalo o jubilejní desátý ročník. Celý program byl naplánován na 14. - 15. května. To, co asi nejvíce lákalo návštěvníky a hosty slavností, byla jídla z chřestu podávaná nejen ve stáncích na ulici, ale i v místních restauracích. Mezi speciality patřil chřest zapečený v syrovém těstíčku, smažený, vařený nebo mletý v chřestových karbanátcích. Prodával se i chřest syrový. Ochutnávalo se víno z ivančických vinic.

Každý návštěvník si mohl vybrat také z bohatého kulturního programu. Od dechových kapel, country kapel a tanců až po vystoupení mažoretek z DDM Ivančice. Rodinám s dětmi bylo určeno pásmo „Hrajeme si s kamarády“. Sobotním programem provázeli moderátoři Českého rozhlasu Brno. Účast byla veliká, pobavit a pochutnat si přišli stovky lidí. Přijel i senátor Mudr. Tomáš Julínek.

Samotná historie a počátek tradice pěstování chřestu na Ivančicku začala koncem 18. století. Roku 1850 je zmiňován v souvislosti s majitelem lékárny „U zlatého orla“ panem Antonem Worllem, který svůj chřest dodával dlouhá léta na císařský dvůr ve Vídni. Jeho syn dokonce obdržel v roce 1878 titul „Dvorní dodavatel chřestu“ a dostávalo se mu uznání i medailí na výstavách. Pěstování chřestu upadlo ve dvacátých letech minulého století, ale nové chřestovny v Ivančicích naleznete i dnes. Pro slavnosti byl ale chřest dovezen ze Slovenska a bylo ho více jak tři tuny. /mask/

Senátor navštívil košť

/Miroslav/ Na osmý ročník Miroslavského košť zavítalo opravdu mnoho lidí, vinařů, příznivců vína i významných hostů. Celkem se tu sešlo 178 platících a asi stovka čestných hostů. Letos se celá akce konala v restauraci Slávie pana Schlesingera, protože v kulturním domě probíhá celková rekonstrukce interiéru. Zúčastnění mohli vybírat z celkem 424 vzorků ze tří vinařských oblastí. Již tradičně celou akci pořádala Skupina Miroslavských Vinařů za spoluúčasti a garance Vinných sklepů Lechovice. K poslechu a dobré náladě přispěla hudební produkce lidových písní v podání místního uskupení. K závěru se přijel podívat a moravské víno ohodnotit i senátor Vladimír Železný. Jako znalec tohoto ušlech-

tilého moku výsledky práce vinařů pochválil. V příjemné atmosféře rozmlouval s vinaři o jejich práci na vinici a hodnotil kvalitu jednotlivých odrůd. S miroslavským starostou Ing. Augustinem Formanem hovořili o problematice vinařství v naší republice, pochválil Statek Miroslav a především Zemědělské družstvo za novou a rozsáhlou výsadbu nových viničních tratí, ale dodal, že na Břeclavsku se v loňském roce vysazovalo podstatně více než ve znojenské oblasti. Senátor byl také seznámen s historií vinařství v Miroslavi, a bylo mu přiblíženo město. Kladně ohodnotil přístup místní radnice v aktivní politice zaměstnanosti. Přislíbil, že po volbách do evropského parlamentu do Miroslavi opět zavítá. /mask/



foto: mask

Starosta Miroslavi Forman se senátorem Železným



KUCHYŇSKÉ STUDIO MORAVSKÝ KRUMLOV

Okružní 394, tel.: 515 320 718
(areál OSP)

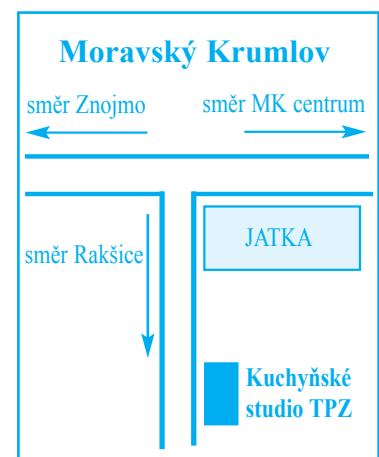
Provozní doba: Po - Pá 8.00 - 17.00 hodin
So 8.00 - 11.00 hodin

ROHOVÉ STOLY

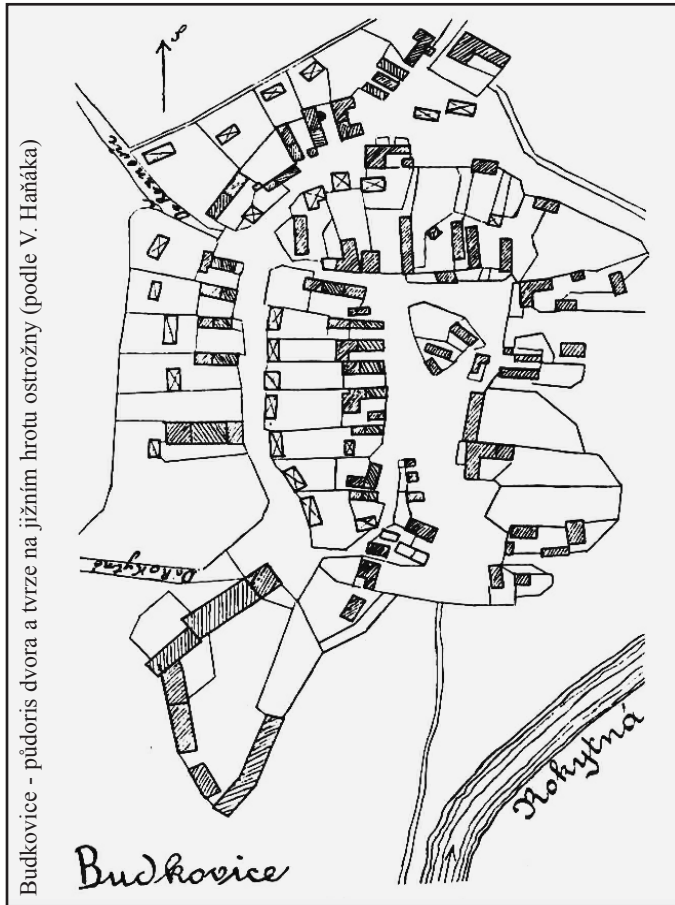
LAVICE

LAVICE

KDE NÁS NAJDETE ?



MONTÁŽ KUCHYŇSKÝCH LINEK U ZÁKAZNÍKA ZDARMA • PRODEJ NA SPLÁTKY



Expedice SPECULUM se po Ledvicích a Topanově přesunula dále po obchodní cestě směrem k Budkovicím.

Obec leží nad příkrou strání po levém břehu řeky Rokytné asi čtyři kilometry severovýchodně od Moravského Krumlova. Jméno získala po Janu z Budkova, který zde nechal vystavět tvrz a panský dvůr. (pozn. - Obec Budkov se nachází v jihovýchodním podhůří českomoravské vrchoviny, na jihozápadě okresu Třebíč.) I když první písemná zpráva o Budkovicích je z roku 1235, osídlení území, na kterém se dnes obec rozkládá, je datováno mezi 1800 - 1500 let před naším letopočtem. Dokazují to historické průzkumy a spousta nálezů keramiky větrovské a únětické.

Další zmínka o Budkovicích je písemně potvrzena až z doby, kdy obec katastrálně patřila ke Krumlovu. Od roku 1426 je pání z Lipé udělovali k užívání služebným manům (pozn. - man, nebo vazal byl ve středověku ten, který měl od pánů propůjčen za svou službu majetek). Od té doby se zde vystřídalo hned několik majitelů. V letech 1522-1538 měl obec i tvrz v držení Jan z Heroltic, kterému je v roce 1530 z manství propustil Jan z Lipé. V roce 1537 se vlastníkem obce stal Jan Kusý, tehdejší majitel Bohutic, v roce 1566 Křištof Josef z Heroltic a v roce 1574

kupuje půl vsi i tvrze Berchtold z Lipé. V roce 1625 již patřily Budkovice ke krumlovskému panství celé.

Přes Budkovice vedla stře-dověká cesta a tvrz byla významným strážným místem. Stejně jako u zaniklé tvrze v Ledvicích,

foto: mapa Kaple zasvěcená sv. Cyrilovi a Metodějovi v Budkovicích



expedice speculum

Putování za záhadami a zajímavostmi regionu „Zrcadla“

Podzemní chodbou do Budkovic

zde byla příkopem zřetelně oddělená mohutná ostrožna, která je společně s masivním opěrným pilířem dodnes dominantou sto metrů vysoké slepencové skály nad Rokytnou. Tvrz patřila k vnitřnímu okruhu tvrzi, které také střežily cesty k Moravskému Krumlovu, ale když se Budkovice staly součástí moravskokrumlovského velkostatku, ztratila své využití a záhy jako strážnice zanikla. Kamenná stavba byla využita pro budovy hospodářského dvora, pro chlévy a sklad obilí a zeleniny. Dnes je obvodové zdvo se čtvercovými okny s mřížemi to jediné, co z celé tvrze zbylo. Návřší nad Rokytnou i přilehlé budovy jsou nyní soukromým majetkem a tvrz je tak těžko přístupná. Nejlepší pohled se skýtá z protilehlého svahu, nebo z louky pod tvrzi.

Jak nám řekl místní pamětník, tvrz byla s okolím propojena nesčetnými podzemními chodbami, což dokladuje řada indicií. V jednom z místních domů narazili

při hloubení sklepa na čtvercovou místnost s hliněnými lavicemi, jinde se propadl kus dvorku i s chlívem a jinde byly objeveny chodby dlouhé desítky metrů. Zda podzemí patřilo k samotné tvrzi, či domům původního dvora, dnes již těžko zjistíme. Většina chodeb se buď zřítla, nebo byla postupně zavezena sutí a domovním odpadem. V souvislosti s podzemím se ale hovoří o podzemní cestě vedoucí až k lesovně u krumlovského zámku. I když se žádné nám dostupné písemné zdroje o těchto chodbách nezmiňují, podle našich úvah mohlo jít o únikovou, nebo zásobovací cestu, kterou pro svou ochranu nechali vybudovat krumlovští páni. Cesta k budkovické tvrzi by tak byla jen jednou z mnoha podzemních cest vedoucích od krumlovského zámku. Podle názoru našeho geologa Jarde Šmerdy, by to ale byl téměř nemožný „husarský“ kousek, kdy při ražbě asi pěti kilometrové chodby by musel být překonán obrovský výškový rozdíl i samotná řeka Rokytná.

Podzemní chodby jsou i na úpatí svahu. Patří k již dávno zaniklé šachtě, kde se pro výrobu ledu již za Švédů těžil slínek. Podzemní cesty okolo tvrze společně s těžebními a větracími šachtami byly příčinou nestability a rozsáhlých sesuvů. Před léty se ze svahu uvolnila plocha o rozměru 170 x 60 metrů. Svah byl zpevněn pilotáží a návozem třech tisíc tun kamení. Pozůstatky těžby jsou patrné ještě dnes. V okolních zahradách se objevily kruhové jámy, nejspíše větrací otvory, které při sanaci také „spolykaly“ tuny betonu. Podle registru sesuvů byl svah ještě před deseti lety v pohybu.

Kolem vesnice byly již ve středověku úrodné lány obilí, ale podle písemných pramenů budkovičtí neměli vlastní mlýn a byli nuceni jezdit do okolních obcí. Podle pověsti ale pod Budkovicemi mlýn byl. Napovídá tomu i název nejužšího místa na řece Rokytné v katastru Budkovic - „Čertův mlýn“. Nejstarší domorodci na vlastní oči mlýn nikdy



foto: mapa Torzo budkovické tvrze, jejíž střecha lehla před lety popelem

vidět nemohli, ale z vyprávění svých otců a dědů o mlýnu, který se ze dne na den objevil a po padesáti letech stejným způsobem zmizel, slyšeli. Pověst o úpisu mlynáře, který pro majetek zaprodal svou duši čertu, má zřejmě svůj původ více realistický. Jedním z možných důvodů, proč mlýn beze stopy zmizel a „vzal ho čert“, by mohla být mohutná záplava, která se přehnala úzkým korytem Rokytné. Základy mlýna byly záhy nadobro pohřbeny pod nánosy bahna a kamení. O zbytek se brzo postaral sám les.

Přes budkovický katastr vedla z Brna do Znojma kromě obchodní cesty také železniční trať. Ta byla stavěna italskými dělníky v letech 1868-1870 a může se pochlubit jedním významným

prvenstvím. Při ražbě tunelů byl poprvé za Rakouska-Uherska použit dynamit. Nedaleko současné železniční zastávky, mezi dvěma tunely a jen pár metrů od kolejí, se dochovaly dva kamenné přístřešky o rozměru asi 2 x 2 metry, které se používaly jako sklad dynamitu. Při stavbě železnice bylo u zastávky objeveno uhelné ložisko. Uhlí ale bylo nezralé a k topení nevhodné, což možná zachránilo téměř netknutou krajinu u Budkovic před masivní těžbou černého zlata ...

V krásné lokalitě Budkovic jsme s expedicí SPECULUM strávili dva dny. Za průvodcovské služby a poutavé vyprávění děkujeme Bedřichu Řezáčovi st. a Bedřichu Řezáčovi ml. z Budkovic.

Napsal Marek Pečér



foto: mapa Jedna ze dvou pracháren poblíž železničního tunelu

Nároveň: taro, char, Somnyl, UIM	Drobná mince	Choditi (dětsky)	Název hlásky	Pišící levou rukou	Tento	Jihnout	•	Jedovatá rostlina	Neotesanec	Okován	•	Značka sekundy	Údolí se sráznými stěnami	Vydávat zvuk prsty	Škrabák u pluhu	Zn pro celé kladné číslo	•	Nasadit boty	Dle	Hemžení	Značka elektronu	•	Schována	
Koček. šelma							TV kanál				Spád Jak (sloven.)						Právo volby příslušnosti Sport. zkr.					Ku Tělocvič. prvek		
V obalu							Končetina Zhotovený vázáním				Zámezí Vyretušovaná					Chorus Nadzemská							Zvuk budíku SPZ aut Ostravy	
Savec			2. díl tajenky Ruský pokrm																					
Chytán							Naříkat Vydržet				Zpytovat Prérie													Chytit Lék proti nespavosti
•	Nervový záškub Holub					Vzduch Vydělky					Lesní zvíře Svobodný statek				Nauka o kráse Spisovatel									
Anglické oslovení				Uspěch Heyedah. plavidlo					Kazažský otec Pusa				Kulkas Trnovník											
Ch. zn. jodu			Zn. ČS cukrovinek Slon					Výhoda Bojový vůz						Mezinár. zkratka vodního motorismu										
I. díl tajenky														SPZ aut Tachova Ch. zn. ruthenia										
Sloní zuby				Ford Ch. zn. draslíku			A tak dále Spojka				Práva Ch. zn. dusíku													
Autonom. oblast			Hudební nástroj							Přírodní														

KŘÍŽOVKA © /ap/ PRO VOLNÝ ČAS

Svatá Lucie - jeden z ostrovů Malých Antil v Karibském moři. Je to ostrov (1. díl tajenky). Na jihu leží skupina sopek Qualibou (2. díl tajenky). Na západě se týčí působivé vrcholy - Velký Piton a Malý Piton, které se zvedají přímo z moře. Přístav Grande Cul de Sac Bay patří k nejhlubším a nejmodernějším americkým přístavům pro ropné tankery.

